

ISSN 1818-6122

核設施 114 年環境輻射監測年報

ANNUAL REPORT (2025) OF ENVIRONMENTAL RADIATION SURVEILLANCE FOR NUCLEAR FACILITIES



核能安全委員會輻射偵測中心
RADIATION MONITORING CENTER
NUCLEAR SAFETY COMMISSION

中華民國 115 年 4 月

March 2026

摘 要

本報告係114年1月1日至12月31日期間，核能安全委員會輻射偵測中心執行核設施周圍環境輻射監測結果，包括三座核能電廠、國家原子能科技研究院、清華大學研究用核設施、蘭嶼低放貯存場。監測類別包括使用熱發光劑量計的直接輻射、落塵、植物、環境水樣、農畜產物、海產物及沉積物等，採取熱發光劑量計、空浮微粒、草樣、飲用水、地下水、海水、葉菜、奶樣、海魚、指標生物、土壤、岸沙等試樣進行總貝他活度、總阿伐活度、氡活度、加馬核種能譜等放射性分析作業，本年度共計分析1,873件次；各項環境輻射監測及放射性含量分析結果皆小於環境試樣放射性分析預警措施之調查基準值，評估各核設施周圍民眾可能接受個人體外劑量小於每年0.05毫西弗，體內劑量小於每年0.001毫西弗，其體內及體外劑量總和遠低於「游離輻射防護安全標準」，對一般人造成之年劑量不超過1毫西弗之規定。

ABSTRACT

This report is a summary of the results from the Environmental Monitoring Program for the nuclear facilities, including the three nuclear power plants, National Atomic Research Institute, National Tsing-Hua University and Lanyu Low-Level Radioactive Waste Storage site in Taiwan conducted by the Radiation Monitoring Center in the year of 2025. A total of 1873 samples from direct radiation monitoring using a thermoluminescent dosimeter and the environmental samples, including airborne particulates, waters, grass and leaves of index plants, agricultural products, marine products, and sediment samples collected from the near nuclear facilities, were analyzed with thermoluminescent dosimeter, gross beta activities, gross alpha activities, tritium activity and gamma spectrometry analysis. Based on the monitoring results of the surroundings of the nuclear facilities, all the monitoring results and the committed effective doses due to inhalation, drinking water and food consumption assessed was under safety regulatory limit.

目 錄

壹、依據.....	1
貳、監測計畫概述.....	1
一、監測目的.....	1
二、監測作業與項目.....	1
參、監測結果.....	2
肆、品質保證措施.....	2
伍、參考文獻.....	3
附錄一、核設施環境輻射監測計畫及取樣位置圖.....	13
附錄二、核能電廠周圍環境輻射監測資料.....	32
附錄三、國家原子能科技研究院及清華大學周圍環境輻射監測資料.....	51
附錄四、蘭嶼低放貯存場周圍環境輻射監測資料.....	58

表 目 錄

表 1 核一廠環境輻射監測結果摘要.....	4
表 2 核二廠環境輻射監測結果摘要.....	5
表 3 核三廠環境輻射監測結果摘要.....	6
表 4 國家原子能科技研究院環境輻射監測結果摘要.....	7
表 5 清華大學環境輻射監測結果摘要.....	8
表 6 蘭嶼低放貯存場環境輻射監測結果摘要.....	9
表 7 核設施周圍民眾個人劑量評估.....	10
表 8 監測執行單位環境樣品放射性核種分析之認證資料.....	11
表 9 環境試樣放射性核種分析方法.....	12
表 10 報告內容符號說明.....	12
附表 1.1 核一廠環境輻射監測計畫.....	14
附表 1.2 核二廠環境輻射監測計畫.....	16
附表 1.3 核三廠環境輻射監測計畫.....	18
附表 1.4 清華大學環境輻射監測計畫.....	20
附表 1.5 國家原子能科技研究院環境輻射監測計畫.....	21
附表 1.6 蘭嶼低放貯存場環境輻射監測計畫.....	22
附表 2.1 核一廠環境直接輻射劑量率監測結果(TLD).....	33
附表 2.2 核二廠環境直接輻射劑量率監測結果(TLD).....	34
附表 2.3 核三廠環境直接輻射劑量率監測結果(TLD).....	35
附表 2.4 核能電廠環境空浮微粒試樣總貝他活度分析月平均結果(抽氣法)	36
附表 2.5 核能電廠環境空浮微粒試樣加馬能譜分析結果(抽氣法).....	37
附表 2.6 核能電廠環境落塵試樣加馬能譜分析結果.....	38
附表 2.7 核能電廠環境水樣總貝他活度分析結果.....	39

附表 2.8 核能電廠環境水樣總阿伐活度分析結果.....	39
附表 2.9 核能電廠環境水樣加馬能譜分析結果.....	40
附表 2.10 核能電廠出水口連續海水試樣加馬能譜分析結果.....	41
附表 2.11 核能電廠環境試樣氡活度分析結果.....	41
附表 2.12 核能電廠環境陸域試樣加馬能譜分析結果.....	43
附表 2.13 核能電廠環境海域試樣加馬能譜分析結果.....	45
附表 2.14 核能電廠環境沉積物試樣加馬能譜分析結果.....	46
附表 2.15 核二廠 1 號機第 2 次 MSC 作業廠外環境輻射監測結果.....	47
附表 2.16 核二廠 2 號機第 2 次 MSC 作業廠外環境輻射監測結果.....	48
附表 3.1 國家原子能科技研究院環境直接輻射劑量率監測結果 (TLD) .	52
附表 3.2 清華大學環境直接輻射劑量率監測結果 (TLD)	52
附表 3.3 國家原子能科技研究院及清華大學環境空浮微粒試樣總貝他活度 分析月平均結果(抽氣法).....	53
附表 3.4 國家原子能科技研究院及清華大學環境空浮微粒試樣加馬能譜分 析結果(抽氣法).....	53
附表 3.5 國家原子能科技研究院及清華大學環境落塵試樣加馬能譜分析結 果.....	54
附表 3.6 國家原子能科技研究院及清華大學環境水樣總貝他活度分析結果	54
附表 3.7 國家原子能科技研究院及清華大學環境水樣總阿伐活度分析結果	54
附表 3.8 國家原子能科技研究院及清華大學環境水樣加馬能譜分析結果	55
附表 3.9 國家原子能科技研究院及清華大學環境水樣氡活度分析結果	55
附表 3.10 國家原子能科技研究院及清華大學環境陸域試樣加馬能譜分析結 果.....	56
附表 3.11 國家原子能科技研究院及清華大學環境沉積物試樣加馬能譜分析	

結果.....	56
附表 4.1 蘭嶼低放貯存場環境直接輻射劑量率監測結果(TLD).....	59
附表 4.2 蘭嶼低放貯存場環境空浮微粒試樣總貝他活度分析月平均結果(抽氣法).....	59
附表 4.3 蘭嶼低放貯存場環境空浮微粒試樣加馬能譜分析結果(抽氣法)..	59
附表 4.4 蘭嶼低放貯存場環境落塵試樣加馬能譜分析結果.....	60
附表 4.5 蘭嶼低放貯存場環境水樣總貝他活度分析結果.....	60
附表 4.6 蘭嶼低放貯存場環境水樣總阿伐活度分析結果.....	60
附表 4.7 蘭嶼低放貯存場環境水樣加馬能譜分析結果.....	61
附表 4.8 蘭嶼低放貯存場環境水樣氡活度分析結果.....	61
附表 4.9 蘭嶼低放貯存場環境陸域試樣加馬能譜分析結果.....	62
附表 4.10 蘭嶼低放貯存場環境海域試樣加馬能譜分析結果.....	62
附表 4.11 蘭嶼低放貯存場環境沉積物試樣加馬能譜分析結果.....	63

圖 目 錄

附圖 1.1 環境輻射監測取樣圖例.....	23
附圖 1.2 核一廠環境輻射監測取樣位置圖(2.5 公里內).....	24
附圖 1.3 核二廠環境輻射監測取樣位置圖(2.5 公里內).....	25
附圖 1.4 核一、二廠環境輻射監測取樣位置圖(2.5 公里外).....	26
附圖 1.5 核三廠環境輻射監測取樣位置圖(2.5 公里內).....	27
附圖 1.6 核三廠環境輻射監測取樣位置圖(2.5 公里外).....	28
附圖 1.7 清華大學環境輻射監測取樣位置圖.....	29
附圖 1.8 國家原子能科技研究院環境輻射監測取樣位置圖.....	30
附圖 1.9 蘭嶼低放貯存場環境輻射監測取樣位置圖.....	31
附圖 2.1 核一廠環境直接輻射劑量率變動圖(TLD).....	49
附圖 2.2 核二廠環境直接輻射劑量率變動圖(TLD).....	49
附圖 2.3 核三廠環境直接輻射劑量率變動圖(TLD).....	49
附圖 2.4 核一廠環境空浮微粒試樣總貝他平均活度變動圖.....	50
附圖 2.5 核二廠環境空浮微粒試樣總貝他平均活度變動圖.....	50
附圖 2.6 核三廠環境空浮微粒試樣總貝他平均活度變動圖.....	50
附圖 3.1 國家原子能科技研究院環境直接輻射劑量率變動圖(TLD).....	57
附圖 3.2 清華大學環境直接輻射劑量率變動圖(TLD).....	57
附圖 3.3 國家原子能科技研究院及清華大學環境空浮微粒試樣總貝他平均 活度變動圖.....	57
附圖 4.1 蘭嶼低放貯存場環境直接輻射劑量率變動圖(TLD).....	63

核設施 114 年環境輻射監測年報

壹、依據

核能安全委員會輻射偵測中心（簡稱本中心）依據「游離輻射防護法」⁽¹⁾ 第 19 條規定，執行核能電廠、國家原子能科技研究院、清華大學、蘭嶼低放貯存場等核設施周圍環境輻射監測。監測作業係參考核能安全委員會訂定之「環境輻射監測規範」⁽²⁾。本年報則依據本中心 113 年 12 月訂定之「114 年環境輻射監測計畫」⁽³⁾，完成本年度環境輻射監測報告。

貳、監測計畫概述

一、監測目的

本中心執行環境輻射監測的目的，在確保核設施周圍民眾的健康與輻射安全，評估民眾所接受輻射劑量符合「游離輻射防護安全標準」⁽⁴⁾的規定。監測的具體目標有下列 5 項：

- (一)、推算與評估民眾可能接受之輻射劑量。
- (二)、確實瞭解環境中放射性物質的累積狀況。
- (三)、評估核設施排放放射性核種對周圍環境的影響。
- (四)、驗證核設施的安全運轉及管制放射性排放。
- (五)、提供核設施附近正確環境輻射監測資訊。

二、監測作業與項目

本中心執行核一廠、核二廠、核三廠、國家原子能科技研究院、清華大學、蘭嶼低放貯存場等核設施之環境輻射監測計畫及取樣位置圖如附錄一。環境監測作業項目包括直接輻射監測，液態與氣態排放途徑的各類環境試樣採樣分析，說明如下：

- (一)直接輻射監測：在各核設施周圍環境佈設熱發光劑量計，每季測量環境輻射累積劑量；另設置環境輻射即時監測站進行全天

候24小時連續輻射劑量率監測，即時監測數據透過通訊網路傳回至本中心。

(二)液態與氣態排放途徑各類環境試樣採樣分析：本中心定期至各核設施周圍環境採取空浮微粒、飲用水、地下水、海水、農畜產物、植物、奶樣、海產物、土壤、岸沙等試樣進行總貝他活度、總阿伐活度、氚核種、加馬核種能譜等放射性含量分析作業。

參、監測結果

本年度核設施周圍環境各項輻射監測及放射性含量分析計1,873件次，結果皆小於「環境輻射監測規範」所訂之環境試樣放射性分析預警措施之調查基準值，各核設施之監測結果摘要如表1至表6所示，核設施周圍民眾個人年劑量評估係參照「環境輻射監測規範」之附件四「體外及體內劑量評估方法」，結果如表7所示。本年度三座核能電廠、國家原子能科技研究院、清華大學、蘭嶼低放貯存場等核設施周圍環境輻射監測資料，參閱附錄二至附錄四。

綜合檢討本年度各項環境輻射監測及環境試樣放射性含量分析結果，皆遠低於環境試樣放射性分析預警措施之調查基準值，評估各核設施周圍民眾可能接受個人體外劑量小於每年0.05毫西弗，體內劑量小於每年0.001毫西弗，其體內及體外劑量總和遠低於「游離輻射防護安全標準」對一般人造成之年劑量不超過1毫西弗之規定。

肆、品質保證措施

本中心執行核設施周圍環境輻射監測作業，除了制定品質手冊外，相關監測作業程序均遵循ISO/IEC 17025實驗室認證規範執行品質保

證與品質管制作業，並獲得財團法人全國認證基金會(TAF)游離輻射領域中之環境試樣放射性核種分析實驗室認證，認證資料如表8所示，環境試樣放射性核種分析方法如表9所示，使放射性分析及輻射偵測技術能力達到國際環境輻射監測水平。

伍、參考文獻

1. 游離輻射防護法，中華民國91年01月30日，總統(91)華總一義字第09100019000號令制定公布。
2. 環境輻射監測規範，中華民國98年11月11日，核能安全委員會修正。
3. 114年環境輻射監測計畫，中華民國113年12月，核能安全委員會輻射偵測中心。
4. 游離輻射防護安全標準，中華民國94年12月30日，核能安全委員會修正公布。

表 1 核一廠環境輻射監測結果摘要

監測作業	監測類別	監測項目	分析數量	監測結果摘要	調查基準	單位
直接輻射	熱發光劑量計 (TLD)	輻射劑量率	72	0.035~0.067	1	微西弗/時
落塵試樣	空浮微粒	總貝他 (月平均)	150	0.18~1.69	90	毫貝克/立方公尺
		加馬能譜 (銫-137)	12	< MDA	740	毫貝克/立方公尺
	落塵	加馬能譜 (銫-137)	36	< MDA	/	貝克/平方公尺·月
環境試樣	植物	加馬能譜 (銫-137)	12	< MDA	74	貝克/仟克·鮮重
	水樣	總阿伐	4	< MDA	/	貝克/升
		總貝他	4	0.038~0.040	1	貝克/升
		氫	26	< MDA	1,100	貝克/升
		加馬能譜 (銫-137)	40	< MDA	2	貝克/升
	農畜產物	加馬能譜 (銫-137)	13	< MDA~0.57	74	貝克/仟克·鮮重
	海產物	加馬能譜 (銫-137)	5	< MDA	74	貝克/仟克·鮮重
	土壤	加馬能譜 (銫-137)	10	< MDA~9.79	740	貝克/仟克·乾重
岸沙	加馬能譜 (銫-137)	12	< MDA	20	貝克/仟克·乾重	
		合計	396			

註：

1. < MDA 表示樣品輻射含量小於儀器最低可測量值。
2. “/”表示環境試樣放射性分析預警措施未訂定調查基準值。

表 2 核二廠環境輻射監測結果摘要

監測作業	監測類別	監測項目	分析數量	監測結果摘要	調查基準	單位
直接輻射	熱發光劑量計 (TLD)	輻射劑量率	72	0.037~0.066	1	微西弗/時
落塵試樣	空浮微粒	總貝他 (月平均)	200	0.11~1.94	90	毫貝克/立方公尺
		加馬能譜 (銫-137)	16	< MDA	740	毫貝克/立方公尺
	落塵	加馬能譜 (銫-137)	36	< MDA	/	貝克/平方公尺·月
環境試樣	植物	加馬能譜 (銫-137)	10	< MDA	74	貝克/仟克·鮮重
	水樣	總阿伐	4	< MDA	/	貝克/升
		總貝他	4	0.043~0.076	1	貝克/升
		氫	32	< MDA	1,100	貝克/升
		加馬能譜 (銫-137)	48	< MDA	2	貝克/升
	農畜產物	加馬能譜 (銫-137)	7	< MDA~0.25	74	貝克/仟克·鮮重
	海產物	加馬能譜 (銫-137)	5	< MDA~0.12	74	貝克/仟克·鮮重
	土壤	加馬能譜 (銫-137)	6	< MDA~1.97	740	貝克/仟克·乾重
岸沙	加馬能譜 (銫-137)	16	< MDA	20	貝克/仟克·乾重	
		合計	456			

註：

1. <MDA 表示樣品輻射含量小於儀器最低可測量值。
2. “/”表示環境試樣放射性分析預警措施未訂定調查基準值。

表 3 核三廠環境輻射監測結果摘要

監測作業	監測類別	監測項目	分析數量	監測結果摘要	調查基準	單位
直接輻射	熱發光劑量計 (TLD)	輻射劑量率	68	0.037~0.056	1	微西弗/時
落塵試樣	空浮微粒	總貝他 (月平均)	156	< MDA~0.73	90	毫貝克/立方公尺
		加馬能譜 (銫-137)	12	< MDA	740	毫貝克/立方公尺
	落塵	加馬能譜 (銫-137)	36	< MDA	/	貝克/平方公尺·月
環境試樣	植物	氡	10	< MDA~1.37	/	貝克/仟克·鮮重
		加馬能譜 (銫-137)	12	< MDA	74	貝克/仟克·鮮重
	水樣	總阿伐	4	< MDA	/	貝克/升
		總貝他	4	0.023~0.033	1	貝克/升
		氡	54	< MDA~137.98	1,100	貝克/升
		加馬能譜 (銫-137)	44	< MDA	2	貝克/升
	農畜產物	加馬能譜 (銫-137)	8	< MDA	74	貝克/仟克·鮮重
	海產物	加馬能譜 (銫-137)	5	< MDA~0.24	74	貝克/仟克·鮮重
	土壤	加馬能譜 (銫-137)	6	< MDA	740	貝克/仟克·乾重
	岸沙	加馬能譜 (銫-137)	20	< MDA	20	貝克/仟克·乾重
			合計	439		

註：

1. < MDA 表示樣品輻射含量小於儀器最低可測量值。
2. “/”表示環境試樣放射性分析預警措施未訂定調查基準值。

表 4 國家原子能科技研究院環境輻射監測結果摘要

監測作業	監測類別	監測項目	分析數量	監測結果摘要	調查基準	單位
直接輻射	熱發光劑量計 (TLD)	輻射劑量率	48	0.043~0.084	1	微西弗/時
落塵試樣	空浮微粒	總貝他 (月平均)	50	0.18~0.92	90	毫貝克/立方公尺
		加馬能譜 (銫-137)	4	< MDA	740	毫貝克/立方公尺
	落塵	加馬能譜 (銫-137)	13 ^{註3}	< MDA~2.38	/	貝克/平方公尺·月
環境試樣	植物	加馬能譜 (銫-137)	4	< MDA~0.45	74	貝克/仟克·鮮重
	水樣	總阿伐	4	< MDA	/	貝克/升
		總貝他	8	0.021~0.096	1	貝克/升
		氫	8	< MDA	1,100	貝克/升
		加馬能譜 (銫-137)	12	< MDA	2	貝克/升
	農畜產物	加馬能譜 (銫-137)	3	< MDA~0.18	74	貝克/仟克·鮮重
	土壤	加馬能譜 (銫-137)	6	< MDA~1.51	740	貝克/仟克·乾重
	河沙	加馬能譜 (銫-137)	2	< MDA	20	貝克/仟克·乾重
		合計	162			

註：

1. < MDA 表示樣品輻射含量小於儀器最低可測量值。
2. “/”表示環境試樣放射性分析預警措施未訂定調查基準值。
3. 第二季4月份落塵水因檢出銫-137，於5月採集落塵水樣品再次進行分析。

表 5 清華大學環境輻射監測結果摘要

監測作業	監測類別	監測項目	分析數量	監測結果摘要	調查基準	單位
直接輻射	熱發光劑量計 (TLD)	輻射劑量率	46 ^{註3}	0.040~0.064	1	微西弗/時
落塵試樣	空浮微粒	總貝他 (月平均)	50	0.19~1.42	90	毫貝克/立方公尺
		加馬能譜 (銫-137)	4	< MDA	740	毫貝克/立方公尺
	落塵	加馬能譜 (銫-137)	12	< MDA	/	貝克/平方公尺·月
環境試樣	植物	加馬能譜 (銫-137)	8	< MDA	74	貝克/仟克·鮮重
	水樣	總阿伐	4	< MDA	/	貝克/升
		總貝他	4	0.045~0.091	1	貝克/升
		氫	6	< MDA	1,100	貝克/升
		加馬能譜 (銫-137)	10	< MDA	2	貝克/升
	農畜產物	加馬能譜 (銫-137)	3	< MDA	74	貝克/仟克·鮮重
	土壤	加馬能譜 (銫-137)	4	< MDA	740	貝克/仟克·乾重
	湖底泥	加馬能譜 (銫-137)	4	< MDA~12.98	740	貝克/仟克·乾重
		合計	155			

註：

1. <MDA 表示樣品輻射含量小於儀器最低可測量值。
2. “/”表示環境試樣放射性分析預警措施未訂定調查基準值。
3. 第二季同步輻射中心及第三季梅湖畔樣品遺失。

表 6 蘭嶼低放貯存場環境輻射監測結果摘要

監測作業	監測類別	監測項目	分析數量	監測結果摘要	調查基準	單位
直接輻射	熱發光劑量計 (TLD)	輻射劑量率	47 ^{註3}	0.024~0.056	1	微西弗/時
落塵試樣	空浮微粒	總貝他 (月平均)	52	0.12~0.81	90	毫貝克/立方公尺
		加馬能譜 (銫-137)	4	< MDA	740	毫貝克/立方公尺
	落塵	加馬能譜 (銫-137)	12	< MDA	/	貝克/平方公尺·月
環境試樣	植物	加馬能譜 (銫-137)	12	< MDA	74	貝克/仟克·鮮重
	水樣	總阿伐	26	< MDA	/	貝克/升
		總貝他	26	< MDA~0.152	1	貝克/升
		氫	8	< MDA	1,100	貝克/升
		加馬能譜 (銫-137)	24	< MDA	2	貝克/升
	農畜產物	加馬能譜 (銫-137)	12	< MDA	74	貝克/仟克·鮮重
	海產物	加馬能譜 (銫-137)	7	< MDA	74	貝克/仟克·鮮重
	土壤	加馬能譜 (銫-137)	12	< MDA~7.63	740	貝克/仟克·乾重
岸沙	加馬能譜 (銫-137)	23	< MDA~1	20	貝克/仟克·乾重	
		合計	265			

註：

1. <MDA 表示樣品輻射含量小於儀器最低可測量值。
2. “/”表示環境試樣放射性分析預警措施未訂定調查基準值。
3. 第三季場門外圍牆樣品遺失。

表 7 核設施周圍民眾個人劑量評估

單位：毫西弗／年

曝露途徑		有效劑量			約定有效劑量				合計
		TLD	地表	岸沙	空浮微粒	飲水	農畜產物	海產物	
核一廠	設施	*	0.002	—	—	/	—	—	0.002
	核爆影響	/	—	—	—	/	—	—	—
核二廠	設施	*	—	—	—	/	—	—	—
	核爆影響	/	—	—	—	/	—	—	—
核三廠	設施	*	—	—	—	/	—	—	—
	核爆影響	/	—	—	—	/	—	—	—
國家原子能 科技研究院	設施	*	—	/	—	/	—	/	—
	核爆影響	/	—	/	—	/	—	/	—
清華大學	設施	*	—	/	—	/	—	/	—
	核爆影響	/	—	/	—	/	—	/	—
蘭嶼 低放貯存場	設施	*	—	—	—	/	—	—	—
	核爆影響	/	—	—	—	/	—	—	—

註：

- 1.“*”表示低於 TLD 偵測低限 0.05 毫西弗／年。
- 2.“—”表示小於 0.001 毫西弗。
- 3.“/”表示未分析（評估）。
- 4.約定有效劑量評估係考慮 50 年的劑量積存。
- 5.有效劑量的推算與評估，係參考「環境輻射監測規範」之附件四「體外及體內劑量評估方法」。

表 8 監測執行單位環境樣品放射性核種分析之認證資料

執行單位	認證資料	監測類別	全國認證基金會認可項目
核能安全委員會 輻射偵測中心 環境分析組	環境試樣放射性 核種分析實驗室 認可編號：0480	水樣	水樣總貝他分析 水樣氚分析 水樣加馬核種分析 水樣鋇-90 分析
		空浮微粒	空浮微粒總貝他分析 空浮微粒加馬核種分析
		乳類試樣	乳類加馬核種分析
		生物試樣	生物試樣加馬核種分析 生物試樣鋇-90 分析
		土壤樣品	土壤加馬核種分析 土壤鋇-90 分析
		食品試樣	食品加馬核種分析

表 9 環境試樣放射性核種分析方法

環境樣品	放射性核種	分析/度量儀器	計測時間(秒)	最低可測活度	活度單位
空浮微粒	總貝他	比例計數器	3,000	0.08	毫貝克/立方公尺
	加馬能譜(銫-137)	純鍮偵檢器	30,000	0.05	
植物	總貝他	比例計數器	3,000	1.57	貝克/仟克•鮮重
	加馬能譜(銫-137)	純鍮偵檢器	30,000	0.15	
環境水樣	總阿伐	比例計數器	6,000	0.023	貝克/升
	總貝他	比例計數器	6,000	0.016	
	加馬能譜(銫-137)	純鍮偵檢器	80,000	0.09	
	氡	液體閃爍計數器	48,000	2.00	
		超低背景高靈敏度液體閃爍計數器	30,000	0.92	
鮮奶	碘-131	純鍮偵檢器	120,000	0.14	
	加馬能譜(銫-137)			0.088	
農漁產物	總貝他	比例計數器	3,000	0.50	貝克/仟克•鮮重
	銻-90	比例計數器	6,000	0.024	
	加馬能譜(銫-137)	純鍮偵檢器	30,000	0.04	
沉積物試樣	加馬能譜(銫-137)	純鍮偵檢器	30,000	0.42	貝克/仟克•乾重

表 10 報告內容符號說明

符號	說明
/	表示樣品不列入核種分析或缺樣
<MDA 或—	表示樣品活度低於最低可測活度值
*	天然放射性核種

附錄一、核設施環境輻射監測計畫及取樣位置圖

附表 1.1 核一廠環境輻射監測計畫

監測類別	監測項目	監測地點及試樣種類		監測頻率
		站點數	位置	
直接輻射	熱發光劑量計 (TLD)	18	飛彈營、草埔尾、9B站水池旁、乾華國小、尖仔鹿(13B)、石崩山、山溪民家(105號空浮站)、淡水臺電宿舍、三芝國中、尖仔鹿15號民房、嵩山社區、石門國中、十八王公廟、乾華派出所、11A(乾式貯存場圍牆外)、茂林、三芝、陽明山	每季
	自動監測	5	石門、石崩山、茂林、三芝、陽明山	連續
空浮微粒	總貝他	3	茂林社區、石崩山、石門國中抽氣	每週
	加馬能譜	3		每季
落塵	加馬能譜	3	茂林社區、石崩山、石門國中	每月
植物	加馬能譜	4	茂林社區、石崩山、尖仔鹿、三芝共榮社區草樣	每半年 (1、7月)
	加馬能譜	1	石崩山相思樹	每季
水樣	總阿伐	1	老梅淨水場飲用水	每季
	總貝他	1		每半年 (1、7月)
	氫	1		每季
	加馬能譜	2	乾華溪、小坑溪水	每半年 (1、7月)
	氫	2		每季
	加馬能譜	2	石門、草埔尾地下水	每半年 (1、7月)
	氫	2		每季
	加馬能譜	3	入水口、出水口右側、石門海水	每季
	氫			每月
	加馬能譜	1	出水口連續海水	每季
氫	每季			
農畜產物	加馬能譜	3	石崩山、水源社區、草埔尾茶葉	每半年 (4、10月)
	加馬能譜	1	石崩山葉菜類	每半年 (4、10月)
	加馬能譜	1	石崩山根莖類	每年 (4月)
	加馬能譜	1	石崩山雞/鴨	每年 (4月)

	加馬能譜	1	石崩山稻米	每年 (10月)
	加馬能譜	1	石崩山麻竹筍	每年 (7月)
	加馬能譜	1	三芝茭白筍	每年 (10月)
海產物	加馬能譜	1	出水口附近海域魚/貝類	每季
	加馬能譜	1	出水口附近海域海藻	每年 (4月)
沉積物	加馬能譜	5	茂林社區、石崩山、尖仔鹿、三芝共榮社區 11A(乾式貯存場圍牆外)土壤	每半年 (1、7月)
	加馬能譜	3	出水口右側、白沙灣、石門岸沙	每季

附表 1.2 核二廠環境輻射監測計畫

監測類別	監測項目	監測地點及試樣種類		監測頻率
		站點數	位置	
直接輻射	熱發光劑量計 (TLD)	18	野柳國小、基隆(和平變電所)、中幅變電所、慈山墓園、新北市(原能會)、重光分駐所、大鵬國小、金山變電所、倒照湖、217空浮站、金山海水浴場、水尾村活動中心、大坪國小、萬里國小、4A、金山、野柳、磺潭	每季
	自動監測	6	大鵬、野柳、大坪、萬里、金山、磺潭	連續
空浮微粒	總貝他	4	大鵬國小、野柳國小、金德豐、磺潭抽氣	每週
	加馬能譜	4		每季
落塵	加馬能譜	3	大鵬國小、野柳國小、磺潭	每月
植物	加馬能譜	3	大鵬國小、生水池、4A草樣	每半年 (1、7月)
	加馬能譜	1	生水池相思樹	每季
水樣	總阿伐	1	中幅淨水場飲用水	每季
	總貝他	1		每半年 (1、7月)
	氡	1		每季
	加馬能譜	1	大鵬國小(員潭溪)河川水	每半年 (1、7月)
	氡	1		每季
	加馬能譜	1	金山地下水	每半年 (1、7月)
	氡	1		每季
	加馬能譜	1	萬里山泉水	每半年 (1、7月)
	氡	1		每季
	加馬能譜	1	金德豐(二廠減容中心、保安隊旁)溪水	每半年 (1、7月)
	氡	1		每季
	加馬能譜	1	雨水渠道混合廢水	每半年 (1、7月)
	氡	1		每季
	加馬能譜	4	入水口、出水口右側、野柳、金山海水浴場海水	每季
	氡			
	加馬能譜	1	出水口連續海水	每月
氡	每季			

農畜產物	加馬能譜	1	大鵬村葉菜類	每半年 (4、10月)
	加馬能譜	1	大鵬村根莖類	每年 (4月)
	加馬能譜	1	大鵬村稻米	每年 (10月)
	加馬能譜	1	大鵬雞/鴨	每年 (4月)
	加馬能譜	1	大鵬村麻竹筍	每年 (7月)
	加馬能譜	1	金山茭白筍	每年 (10月)
海產物	加馬能譜	1	出水口附近海域魚/貝類	每季
	加馬能譜	1	出水口附近海域海藻	每年 (4月)
沉積物	加馬能譜	3	大鵬國小、生水池、4A土壤	每半年 (1、7月)
	加馬能譜	4	出水口左側、出水口右側、聯勤活動中心、金山海水浴場岸沙	每季

附表 1.3 核三廠環境輻射監測計畫

監測類別	監測項目	監測地點及試樣種類		監測頻率
		站點數	位置	
直接輻射	熱發光劑量計 (TLD)	17	員工宿舍、南灣分校、永港國小、墾丁牧場、鵝鑾鼻、後壁湖漁港、貓鼻頭、大光國小、水泉國小、南樹林、農試所、砂尾路、高山巖、山海國小、車城國小(廠外)、龍泉、恆春氣象站	每季
	自動監測	6	恆春氣象站、墾丁牧場、大光國小、龍泉、後壁湖漁港、滿州	連續
空浮微粒	總貝他	3	大光國小、恆春氣象站、墾丁牧場抽氣	每週
	加馬能譜	3		每季
落塵	加馬能譜	3	恆春氣象站、大光國小、墾丁牧場	每月
植物	氡	3	高山巖、員工宿舍、大光國小草樣	每半年 (1、7月)
	加馬能譜	4	高山巖、員工宿舍、大光國小、墾丁牧場草樣	
	氡	1	南樹林相思樹	每季
	加馬能譜	1		
水樣	總阿伐	1	牡丹淨水場飲用水	每季
	總貝他	1		
	氡	1		
	加馬能譜	4	恆春氣象站地下水、南灣山泉水、龍鑾潭池水、雨水渠道口排放水	每季
	氡	4		
	加馬能譜	4	入水口、出水口右側、南灣、白沙海水	每季
	氡			
	加馬能譜	1	出水口連續海水	每月
氡				
農畜產物	加馬能譜	2	白沙、恆春市場葉菜類	每半年 (4、10月)
	加馬能譜	1	白沙根莖類	每年 (4月)
	加馬能譜	1	白沙稻米	每年 (10月)
	加馬能譜	1	白沙雞/鴨	每年 (4月)
	加馬能譜	1	車城洋蔥	每年 (4月)
海	加馬能譜	1	出水口附近海域魚/貝類	每季

產物	加馬能譜	1	出水口附近海域海藻	每年 (4月)
沉積物	加馬能譜	3	大光國小、高山巖、員工宿舍土壤	每半年 (1、7月)
	加馬能譜	5	出水口右側、南灣、白沙、墾丁、雨水渠道口岸沙	每季

註：僅監測游離態氫，不含結合態氫。

附表 1.4 清華大學環境輻射監測計畫

監測類別	監測項目	監測地點及試樣種類		監測頻率
		站點數	位置	
直接輻射	熱發光劑量計 (TLD)	12	水源里、成功湖、光明新村、慧齋宿舍、自來水第三管理處、工研院化工所、李存敏館側(原科中心)、梅湖畔、THOR前草坪、同步輻射中心、同位素館側、加速器館側	每季
	自動監測	2	同步輻射中心、清大(李存敏館)	
空浮微粒	總貝他	1	同位素館抽氣	每週
	加馬能譜	1		每季
落塵	加馬能譜	1	清大(李存敏館)	每月
植物	加馬能譜	2	水源里、同位素館草樣	每半年(1、7月)
		1	成功湖相思樹	每季
水樣	總阿伐	1	新竹淨水場飲用水	每季
	總貝他	1		每半年(1、7月)
	氡	1		
	加馬能譜	1	光明里地下水	每季
	氡	1		每半年(1、7月)
	加馬能譜	1		昆明湖湖水
	氡	1	每半年(1、7月)	
	加馬能譜	1	廢水排放口水溝水	每半年(1、7月)
農畜產物	加馬能譜	1	水源里葉菜	每半年(4、10月)
	加馬能譜	1	水源里稻米	每年(1月)
沉積物	加馬能譜	2	成功湖、同位素館後土壤	每半年(1、7月)
	加馬能譜	2	昆明湖、漫濾池底泥	每半年(1、7月)

附表 1.5 國家原子能科技研究院環境輻射監測計畫

監測類別	監測項目	監測地點及試樣種類		監測頻率
		站點數	位置	
直接輻射	熱發光劑量計 (TLD)	12	仁和國中、大溪公園、中興新村、三角林、石園、內柵、石門水庫、十一份、逸園、龍潭、淮子埔、中科院255館	每季
	自動監測	2	龍潭、石門水庫	連續
空浮微粒	總貝他	1	石門國中抽氣	每週
	加馬能譜	1		每季
落塵	加馬能譜	1	石門國中	每月
植物	加馬能譜	2	十一份、廢料廠牆外草樣	每半年 (1、7月)
水樣	總阿伐	1	板新淨水場飲用水	每季
	總貝他	1		每半年 (1、7月)
	氡	1		每季
	加馬能譜	1	大漢溪(武嶺橋)河川水	每半年 (1、7月)
	氡	1		每季
	加馬能譜	2	內柵、炭頂地下水	每半年 (1、7月)
	氡	2		每季
	總貝他	1	炭津地下水	每季
農畜產物	加馬能譜	1	三坑仔葉菜	每半年 (4、10月)
	加馬能譜	1	三坑仔稻米	每年 (1月)
沉積物	加馬能譜	3	三坑仔、十一份、廢料廠牆外土壤	每半年 (1、7月)
	加馬能譜	1	大漢溪(武嶺橋)河沙	每半年 (1、7月)

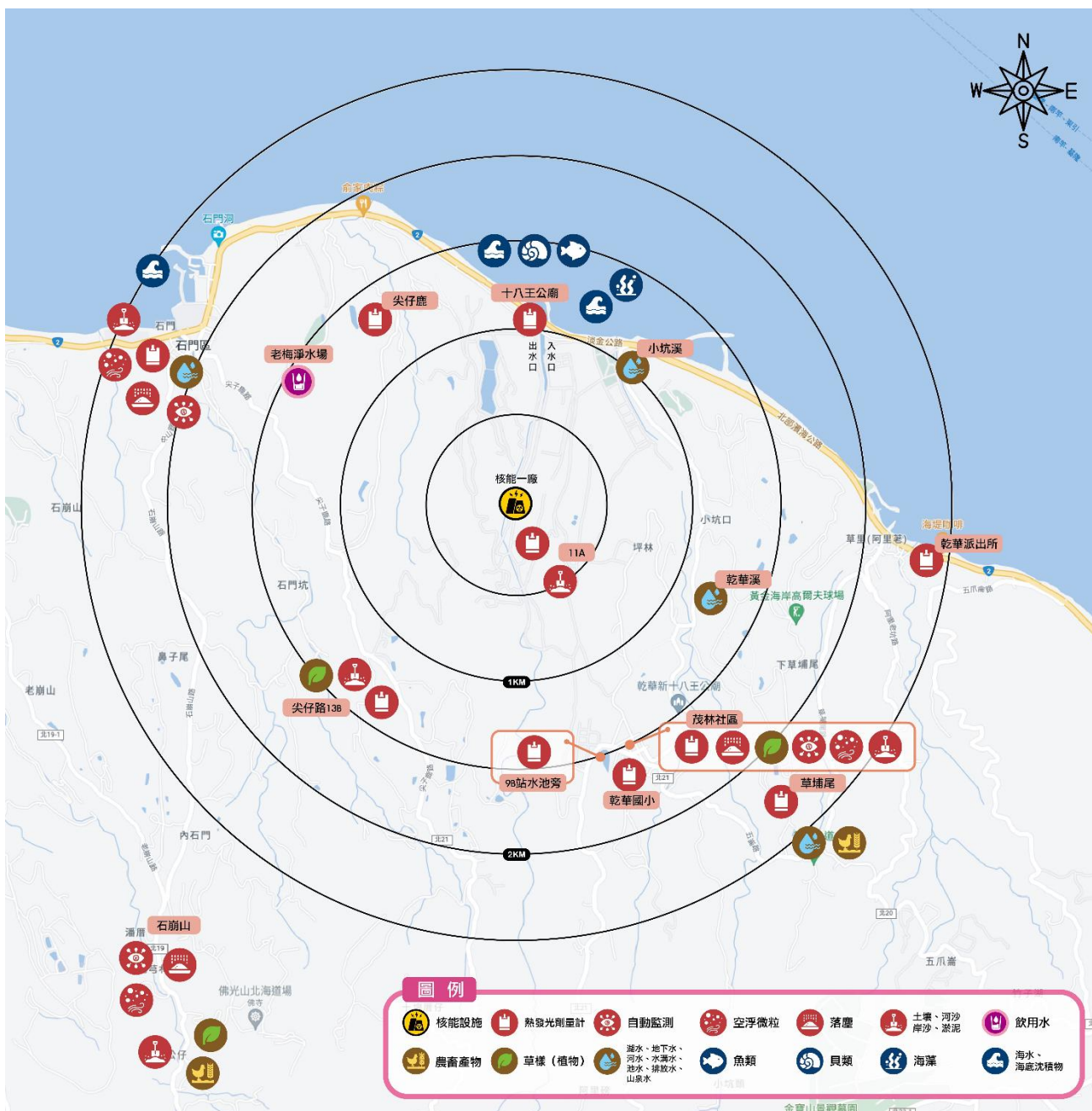
附表 1.6 蘭嶼低放貯存場環境輻射監測計畫

監測類別	監測項目	監測地點及試樣種類		監測頻率
		站點數	位置	
直接輻射	熱發光劑量計 (TLD)	12	場門外圍牆、龍頭岩、排水口圍牆外、東清派出所、椰油活動中心、朗島派出所、紅頭派出所、龍門橋、機場、貯存場大門口、椰油(蘭嶼高中)、蘭嶼氣象站	每季
	自動監測	3	貯存場大門口、椰油(蘭嶼高中)、蘭嶼氣象站	連續
空浮微粒	總貝他	1	蘭嶼氣象站抽氣	每週
	加馬能譜	1		每季
落塵	加馬能譜	1	蘭嶼氣象站	每月
植物	加馬能譜	6	龍頭岩(紅頭村)、椰油村、東清村、朗島村、漁人村、野銀村草樣	每半年(1、7月)
水樣	總阿伐	4	東清、紅頭、朗島淨水場飲用水、椰油村山泉水	每季
	總貝他	4		每半年(1、7月)
	氡	4		
	總阿伐	5	朗島村、紅頭村、漁人村、東清村、野銀村山泉水	每半年(4、10月)
	總貝他	5		
	加馬能譜	5		
	加馬能譜	3	排水口SS502、排水口SS502-2、排水口SS502-4海水	每季
加馬能譜	2	專用碼頭、專用碼頭外海水	每年(1月)	
農畜產物	加馬能譜	1	椰油村芋頭	每季
	加馬能譜	5	朗島村、紅頭村、漁人村、東清村、野銀村芋頭	每年
	加馬能譜	1	山藥	每年(10月)
	加馬能譜	1	地瓜	每年(10月)
	加馬能譜	1	刺薯蕷	每年(10月)
海產物	加馬能譜	1	椰油村海魚	每季
	加馬能譜	1	排水口SS502海藻	每年(4月)
	加馬能譜	1	飛魚乾	每年(7月)

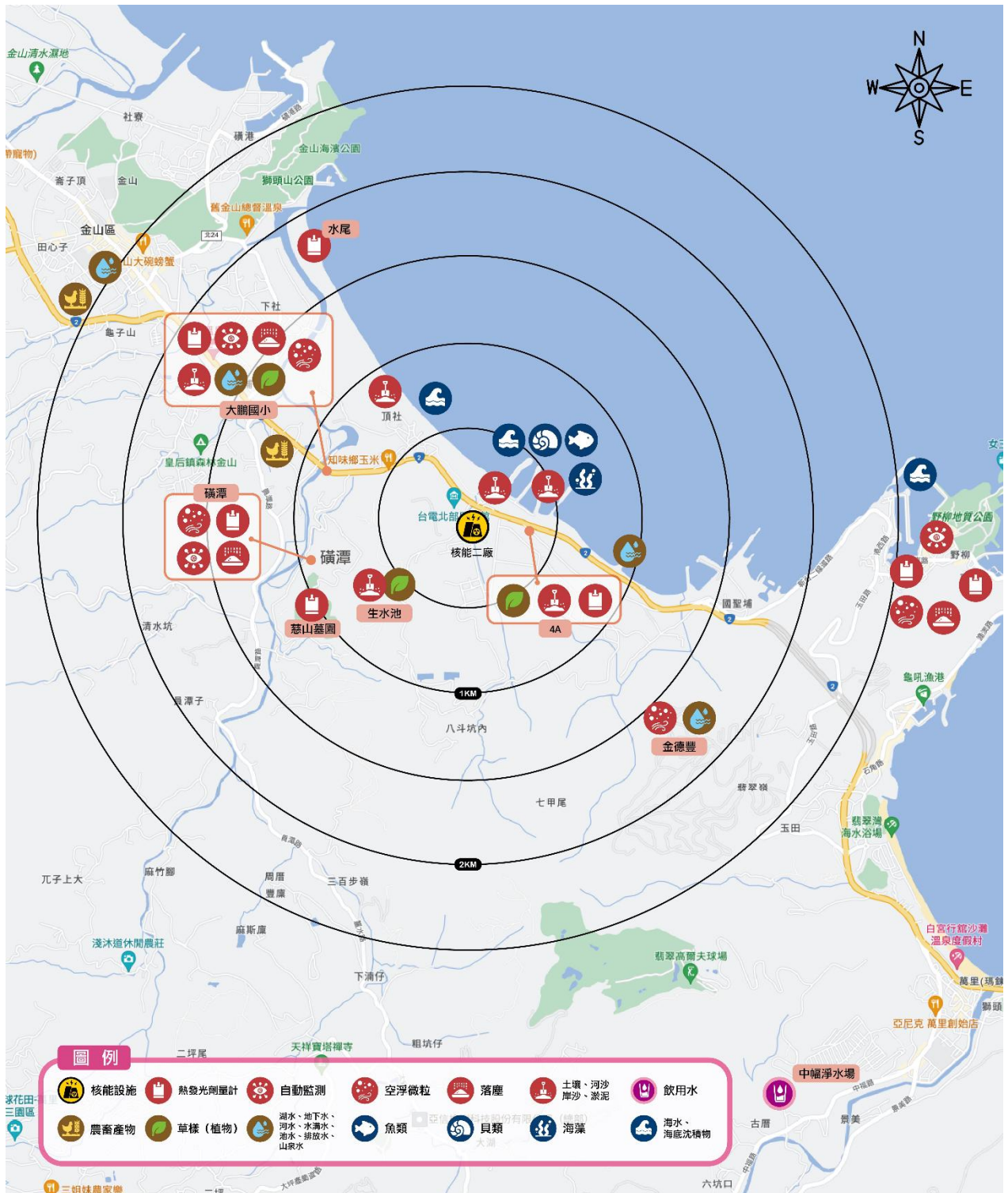
	加馬能譜	1	雨來菇	每年 (7月)
沉積物	加馬能譜	6	龍頭岩(紅頭村)、椰油村、東清村、朗島村、漁人村、野銀村土壤	每半年 (1、7月)
	加馬能譜	5	排水口SS502、排水口SS502-1、排水口SS502-2、排水口SS502-3、排水口SS502-4岸沙	每季
	加馬能譜	3	專用碼頭、專用碼頭外、漁人村岸沙	每年 (1月)



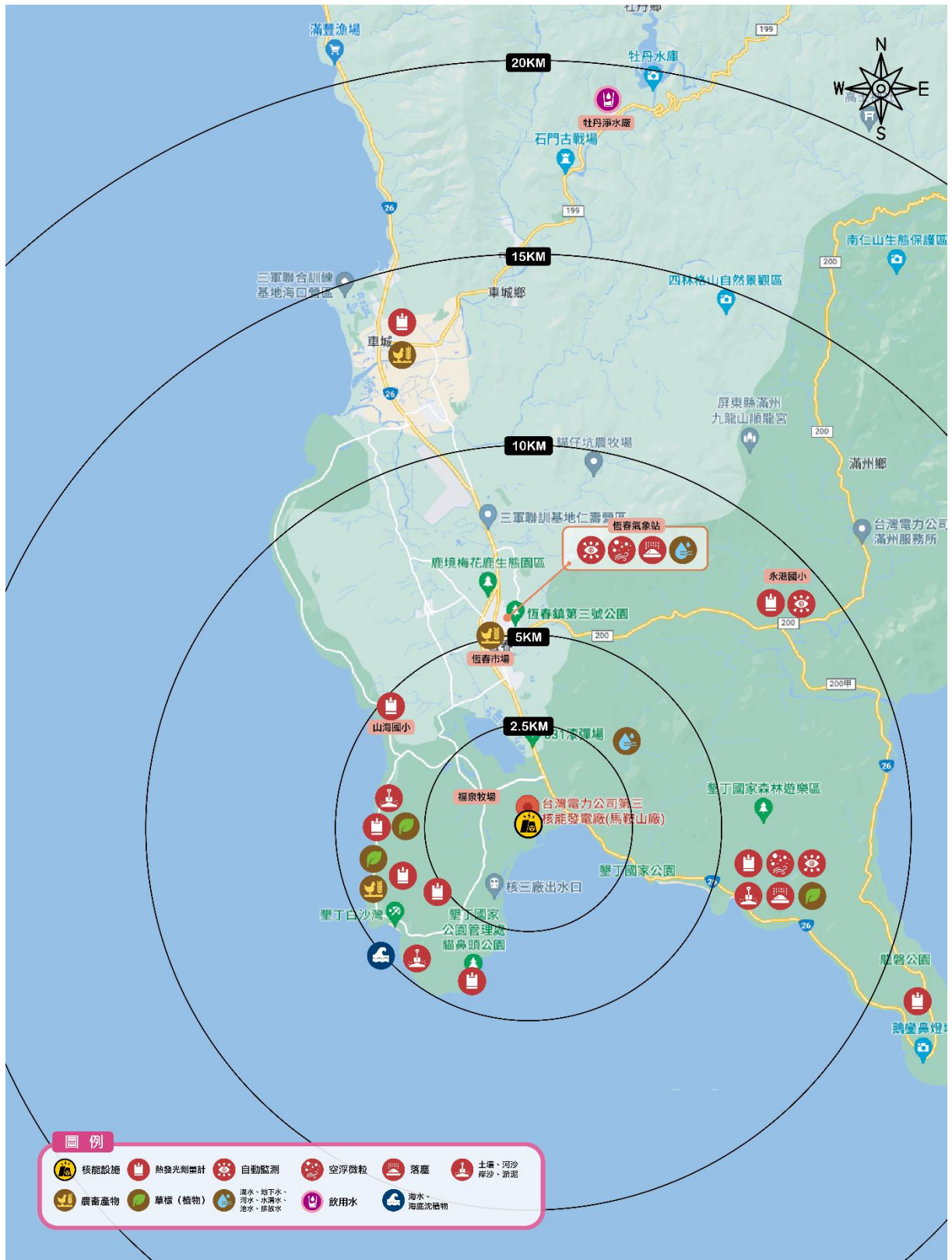
附圖 1.1 環境輻射監測取樣圖例



附圖 1.2 核一廠環境輻射監測取樣位置圖(2.5 公里內)



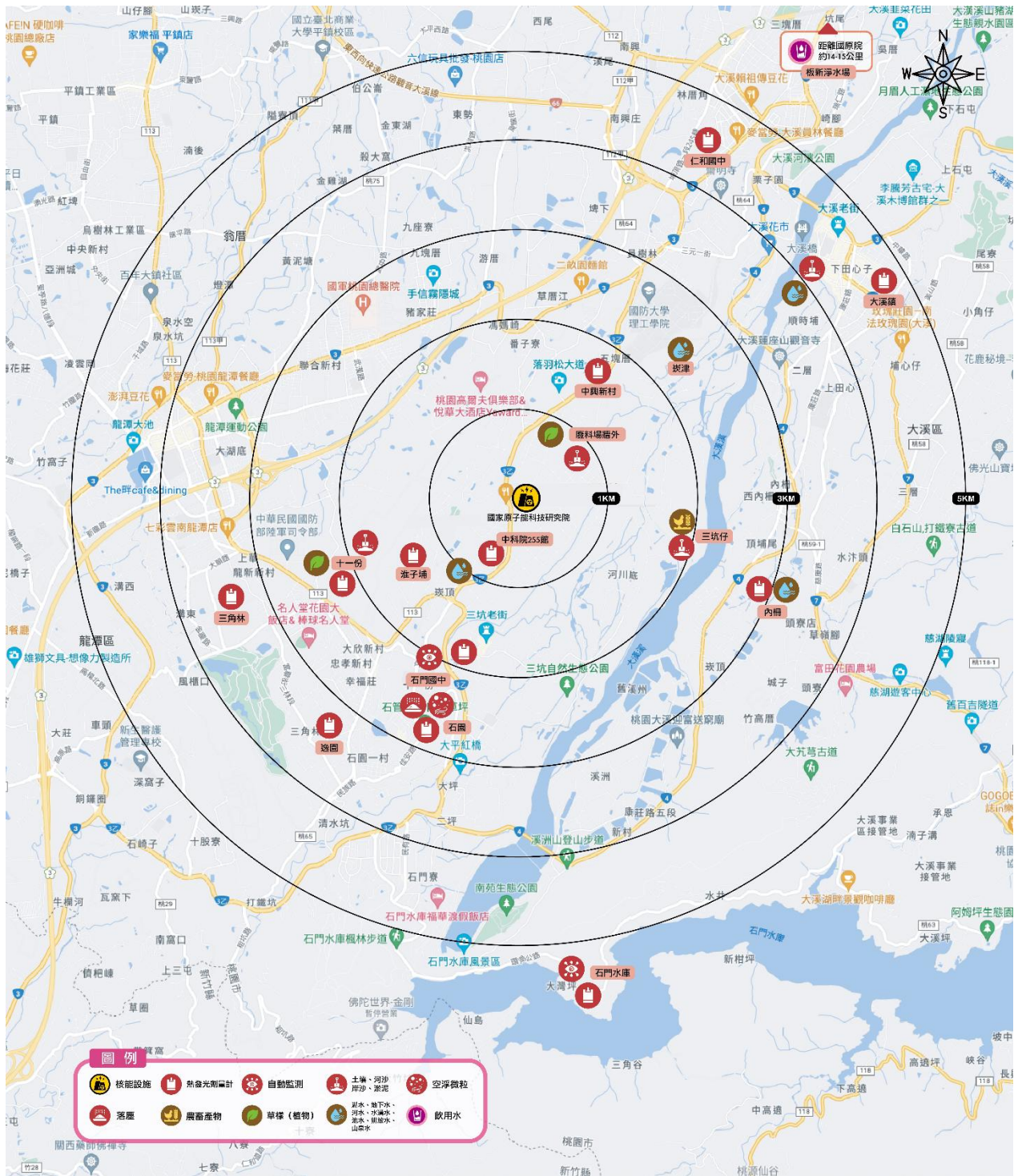
附圖 1.3 核二廠環境輻射監測取樣位置圖(2.5 公里內)



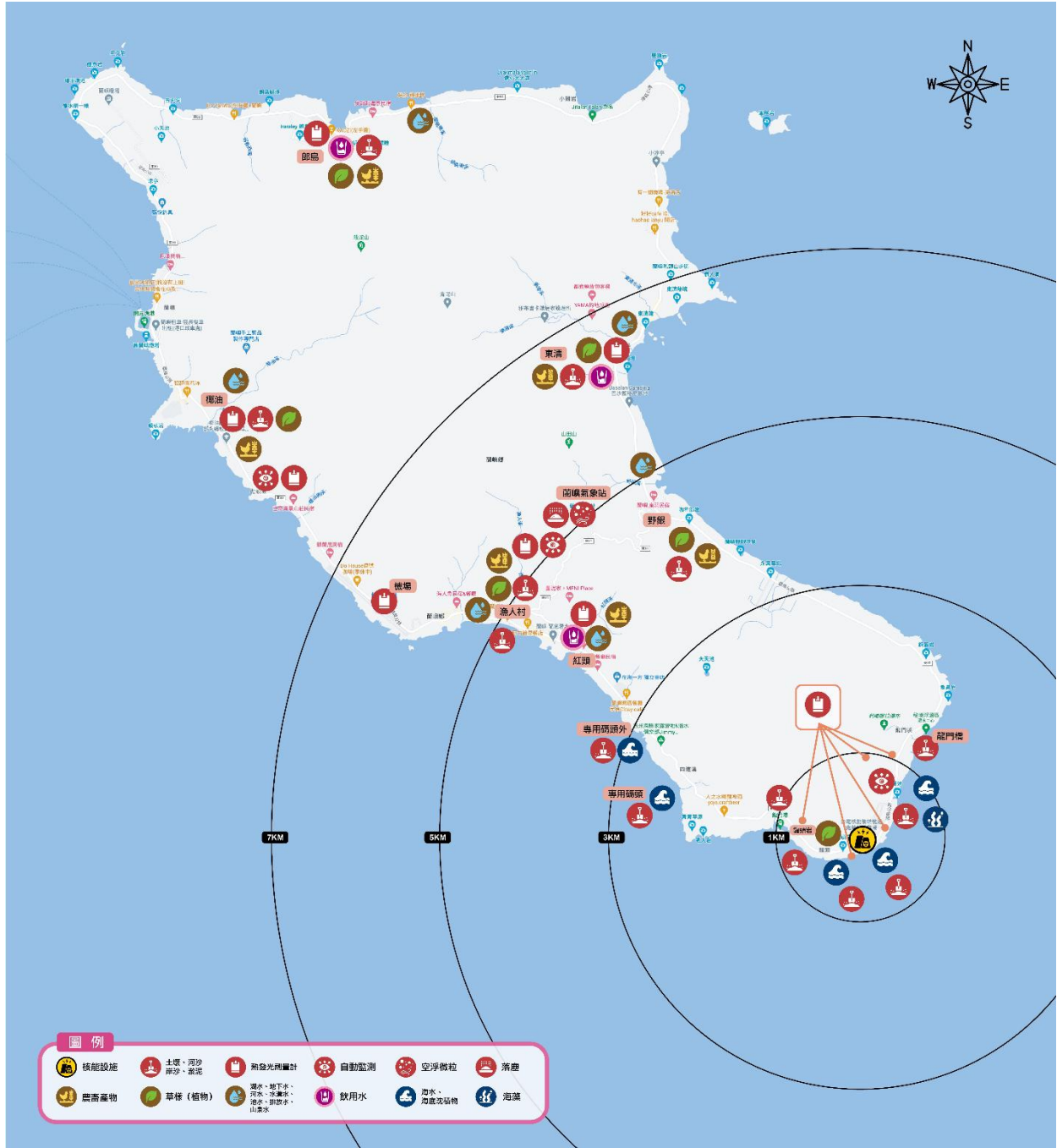
附圖 1.6 核三廠環境輻射監測取樣位置圖(2.5 公里外)



附圖 1.7 清華大學環境輻射監測取樣位置圖



附圖 1.8 國家原子能科技研究院環境輻射監測取樣位置圖



附圖 1.9 蘭嶼低放貯存場環境輻射監測取樣位置圖

附錄二、核能電廠周圍環境輻射監測資料

附表 2.1 核一廠環境直接輻射劑量率監測結果(TLD)

單位：微西弗/時

取樣地點	第一季	第二季	第三季	第四季
飛彈營區	0.044	0.040	0.042	0.042
草埔尾	0.049	0.046	0.048	0.051
9B 站水池旁	0.061	0.058	0.060	0.056
乾華國小	0.052	0.050	0.053	0.051
尖仔鹿(13B)106 空浮站	0.054	0.050	0.056	0.057
石崩山(石門分校)	0.056	0.051	0.051	0.056
山溪民家(105 空浮站)	0.061	0.056	0.059	0.064
淡水臺電宿舍	0.055	0.055	0.057	0.056
三芝國中	0.065	0.059	0.063	0.062
尖仔鹿 15 號民房	0.053	0.051	0.051	0.052
嵩山社區	0.056	0.052	0.054	0.057
石門國中	0.057	0.048	0.053	0.054
十八王公廟	0.067	0.064	0.061	0.064
乾華派出所	0.057	0.054	0.052	0.055
11A	0.062	0.058	0.063	0.060
茂林	0.036	0.036	0.035	0.037
三芝	0.042	0.042	0.043	0.045
陽明山	0.042	0.039	0.038	0.044
平均值	0.054	0.051	0.052	0.054

附表 2.2 核二廠環境直接輻射劑量率監測結果(TLD)

單位：微西弗/時

取樣地點	第一季	第二季	第三季	第四季
野柳國小	0.050	0.045	0.044	0.045
基隆	0.058	0.054	0.053	0.059
中幅變電所	0.062	0.063	0.062	0.060
慈山墓園	0.066	0.057	0.063	0.061
新北市(核安會)	0.055	0.053	0.050	0.053
重光分駐所	0.052	0.046	0.046	0.048
大鵬國小	0.061	0.055	0.057	0.058
金山變電所	0.041	0.037	0.038	0.040
倒照湖	0.056	0.051	0.047	0.052
217 空浮站	0.047	0.043	0.042	0.046
金山海水浴場	0.046	0.041	0.039	0.043
水尾村活動中心	0.060	0.060	0.060	0.058
大坪國小	0.054	0.049	0.049	0.054
萬里國小	0.066	0.059	0.059	0.062
4A	0.058	0.051	0.053	0.054
金山	0.047	0.045	0.047	0.043
野柳	0.045	0.042	0.044	0.045
磺潭	0.049	0.042	0.046	0.043
平均值	0.054	0.050	0.050	0.051

附表 2.3 核三廠環境直接輻射劑量率監測結果(TLD)

單位：微西弗/時

取樣地點	第一季	第二季	第三季	第四季
員工宿舍區	0.044	0.041	0.042	0.049
南灣分校	0.043	0.045	0.037	0.042
永港國小	0.052	0.049	0.051	0.053
墾丁牧場	0.040	0.043	0.040	0.042
鵝鑾鼻	0.049	0.051	0.049	0.051
後壁湖漁港	0.049	0.055	0.052	0.056
貓鼻頭	0.044	0.043	0.040	0.042
大光國小	0.045	0.045	0.046	0.048
水泉國小	0.050	0.053	0.053	0.056
南樹林	0.043	0.045	0.042	0.043
農試所(瓊麻館)	0.045	0.043	0.043	0.045
砂尾路	0.048	0.047	0.054	0.054
高山巖	0.047	0.047	0.049	0.048
山海國小	0.048	0.045	0.051	0.049
車城國小	0.047	0.049	0.048	0.051
龍泉	0.043	0.046	0.048	0.046
恆春氣象站	0.045	0.042	0.046	0.048
平均值	0.046	0.046	0.047	0.048

附表 2.4 核能電廠環境空浮微粒試樣總貝他活度分析月平均結果(抽氣法)

單位：毫貝克/立方公尺

	取樣地點	第一季 (1-3 月)	第二季 (4-6 月)	第三季 (7-9 月)	第四季 (10-12 月)
核 一 廠	茂林社區	1.69	0.98	0.40	0.70
		1.31	0.82	0.34	0.78
		1.15	0.44	0.22	1.48
	石崩山	1.20	0.66	0.26	0.59
		0.74	0.53	0.29	0.63
		0.78	0.24	0.19	1.11
	石門國中	1.35	0.70	0.32	0.63
		0.93	0.63	0.32	0.63
		0.90	0.34	0.18	1.25
核 二 廠	野柳國小	0.94	0.56	0.23	0.41
		0.76	0.51	0.25	0.45
		0.61	0.26	0.11	0.81
	金德豐	1.17	0.64	0.29	0.90
		0.76	0.50	0.47	1.07
		0.75	0.27	0.23	1.94
	大鵬國小	1.14	0.71	0.29	0.67
		0.78	0.58	0.38	0.65
		0.87	0.25	0.15	1.25
	磺潭社區	1.06	0.63	0.26	0.58
		0.70	0.53	0.29	0.62
		0.72	0.28	0.17	1.00
核 三 廠	恆春氣象站	0.59	0.38	0.12	0.34
		0.29	0.23	0.12	0.48
		0.35	0.15	—	0.63
	墾丁牧場	0.73	0.46	0.21	0.28
		0.35	0.38	0.21	0.45
		0.48	0.15	0.08	0.64
	大光國小	0.70	0.44	0.19	0.27
		0.40	0.36	0.14	0.42
		0.48	0.16	0.11	0.64

註：

1. 空浮微粒試樣為每週取樣計測，本表以月平均值表示。
2. 報告內容符號說明請參考表 10。

附表 2.5 核能電廠環境空浮微粒試樣加馬能譜分析結果(抽氣法)

單位：毫貝克/立方公尺

廠別	取樣地點	第一季		第二季		第三季		第四季	
		鈷-60	銫-137	鈷-60	銫-137	鈷-60	銫-137	鈷-60	銫-137
核一廠	茂林社區	—	—	—	—	—	—	—	—
	石崩山	—	—	—	—	—	—	—	—
	石門國中	—	—	—	—	—	—	—	—
核二廠	野柳國小	—	—	—	—	—	—	—	—
	金德豐	—	—	—	—	—	—	—	—
	大鵬國小	—	—	—	—	—	—	—	—
	磺潭社區	—	—	—	—	—	—	—	—
核三廠	恆春氣象站	—	—	—	—	—	—	—	—
	墾丁牧場	—	—	—	—	—	—	—	—
	大光國小	—	—	—	—	—	—	—	—

註：

1. 空浮微粒試樣為每週取樣累積至一季計測，本表為每季計測結果。
2. 報告內容符號說明請參考表 10。

附表 2.6 核能電廠環境落塵試樣加馬能譜分析結果

單位：貝克/平方公尺·月

廠別	取樣地點	第一季		第二季		第三季		第四季	
		鈷-60	銫-137	鈷-60	銫-137	鈷-60	銫-137	鈷-60	銫-137
核一廠	茂林社區	—	—	—	—	—	—	—	—
		—	—	—	—	—	—	—	—
		—	—	—	—	—	—	—	—
	石崩山	—	—	—	—	—	—	—	—
		—	—	—	—	—	—	—	—
		—	—	—	—	—	—	—	—
	石門國中	—	—	—	—	—	—	—	—
		—	—	—	—	—	—	—	—
		—	—	—	—	—	—	—	—
核二廠	大鵬國小	—	—	—	—	—	—	—	—
		—	—	—	—	—	—	—	—
		—	—	—	—	—	—	—	—
	野柳	—	—	—	—	—	—	—	—
		—	—	—	—	—	—	—	—
		—	—	—	—	—	—	—	—
	磺潭社區	—	—	—	—	—	—	—	—
		—	—	—	—	—	—	—	—
		—	—	—	—	—	—	—	—
核三廠	大光國小	—	—	—	—	—	—	—	—
		—	—	—	—	—	—	—	—
		—	—	—	—	—	—	—	—
	墾丁牧場	—	—	—	—	—	—	—	—
		—	—	—	—	—	—	—	—
		—	—	—	—	—	—	—	—
	恆春氣象站	—	—	—	—	—	—	—	—
		—	—	—	—	—	—	—	—
		—	—	—	—	—	—	—	—

註：報告內容符號說明請參考表 10。

附表 2.7 核能電廠環境水樣總貝他活度分析結果

單位：貝克/升

廠別	取樣地點	第一季	第二季	第三季	第四季
核一廠	老梅淨水廠飲用水	0.040	0.038	0.038	0.038
核二廠	中幅淨水廠飲用水	0.048	0.043	0.058	0.076
核三廠	牡丹淨水廠飲用水	0.033	0.023	0.033	0.025

附表 2.8 核能電廠環境水樣總阿伐活度分析結果

單位：貝克/升

廠別	取樣地點	第一季	第二季	第三季	第四季
核一廠	老梅淨水廠飲用水	—	—	—	—
核二廠	中幅淨水廠飲用水	—	—	—	—
核三廠	牡丹淨水廠飲用水	—	—	—	—

註：報告內容符號說明請參考表 10。

附表 2.9 核能電廠環境水樣加馬能譜分析結果

單位：貝克/升

廠別	試樣名稱	取樣地點	第一季		第二季		第三季		第四季	
			鈷-60	銫-137	鈷-60	銫-137	鈷-60	銫-137	鈷-60	銫-137
核一廠	河川水	乾華溪	—	—	—	—	—	—	—	—
		小坑溪	—	—	—	—	—	—	—	—
	地下水	石門	—	—	—	—	—	—	—	—
		草埔尾	—	—	—	—	—	—	—	—
	海水	入水口	—	—	—	—	—	—	—	—
		石門	—	—	—	—	—	—	—	—
出水口右側		—	—	—	—	—	—	—	—	
核二廠	河川水	大鵬國小	—	—	—	—	—	—	—	—
		金德豐	—	—	—	—	—	—	—	—
	地下水	金山	—	—	—	—	—	—	—	—
	山泉水	萬里	—	—	—	—	—	—	—	—
	混合廢水	雨水渠道	—	—	—	—	—	—	—	—
	海水	入水口	—	—	—	—	—	—	—	—
		野柳	—	—	—	—	—	—	—	—
		金山海水浴場	—	—	—	—	—	—	—	—
出水口右側		—	—	—	—	—	—	—	—	
核三廠	地下水	恆春氣象站	—	—	—	—	—	—	—	—
	山泉水	南灣	—	—	—	—	—	—	—	—
	排放水	雨水渠道	—	—	—	—	—	—	—	—
	池水	龍鑾潭	—	—	—	—	—	—	—	—
	海水	入水口	—	—	—	—	—	—	—	—
		南灣	—	—	—	—	—	—	—	—
		白沙	—	—	—	—	—	—	—	—
		出水口右側	—	—	—	—	—	—	—	—

註：報告內容符號說明請參考表 10。

附表 2.10 核能電廠出水口連續海水試樣加馬能譜分析結果

單位：貝克/升

廠別	第一季		第二季		第三季		第四季	
	鉀-40*	銻-137	鉀-40*	銻-137	鉀-40*	銻-137	鉀-40*	銻-137
核一廠	6.3	—	15.1	—	14.9	—	11.8	—
	15.1	—	13.8	—	13.0	—	14.1	—
	13.8	—	14.3	—	14.5	—	13.1	—
核二廠	12.4	—	12.6	—	12.0	—	10.5	—
	12.2	—	13.3	—	15.4	—	12.1	—
	11.2	—	13.1	—	12.3	—	11.0	—
核三廠	13.8	—	14.2	—	12.0	—	12.2	—
	11.7	—	12.2	—	13.5	—	14.7	—
	13.0	—	10.9	—	10.6	—	12.3	—

註：報告內容符號說明請參考表 10。

附表 2.11 核能電廠環境試樣氡活度分析結果

單位：貝克/升、植物：貝克/仟克·鮮重

廠別	試樣名稱	取樣地點	第一季	第二季	第三季	第四季
核一廠	飲用水	老梅淨水場	—	/	—	/
	河川水	乾華溪	—	/	—	/
		小坑溪	—	/	—	/
	地下水	石門	—	/	—	/
		草埔尾	—	/	—	/
	海水	入水口	—	—	—	—
		石門	—	—	—	—
		出水口右側	—	—	—	—
		出水口	—	—	—	—

附表 2.11 核能電廠環境試樣氡活度分析結果(續)

單位：貝克/升、植物：貝克/仟克·鮮重

廠別	試樣名稱	取樣地點	第一季	第二季	第三季	第四季	
核 二 廠	飲用水	中幅淨水場	—	/	—	/	
	河川水	大鵬國小	—	/	—	/	
		金德豐	—	/	—	/	
	地下水	金山	—	/	—	/	
	山泉水	萬里	—	/	—	/	
	混合廢水	雨水渠道	—	/	—	/	
	海水	入水口	—	—	—	—	
		野柳	—	—	—	—	
		金山海水浴場	—	—	—	—	
		出水口右側	—	—	—	—	
出水口		—	—	—	—		
核 三 廠	飲用水	牡丹淨水場	—	/	—	/	
	地下水	恆春氣象站	—	—	—	—	
	山泉水	南灣	—	—	—	—	
	排放水	雨水渠道	3.00	—	30.48	2.01	
					10.49		
					19.87		
	池水	龍鑾潭	—	—	—	—	
	海水	出水口	—	56.50	62.21	28.69	22.39
				13.93	28.07	15.71	16.00
				8.75	42.51	16.64	11.97
		入水口	3.84	—	130.56	137.98	7.60
—					104.69		
—					2.16		
南灣		—	—	—	—	—	
白沙	—	—	3.69	—	—		
			—	—	—		
		出水口右側	—	78.92	—	—	

廠別	試樣名稱	取樣地點	第一季	第二季	第三季	第四季
				2.23		
	草樣 ^{註1}	員工宿舍	—	/	—	/
		大光國小	1.37	/	1.09	/
		高山巖	—	/	—	/
	相思樹 ^{註1}	南樹林	—	—	—	—

註：

1. 僅監測游離態氚，不含結合態氚。

2. 報告內容符號說明請參考表 10。

3. 114 年第二季及第三季第一次取樣之入水口海水氚活度超過近 5 年正常變動範圍，故進行再次取樣分析，活度下降至正常範圍，將持續監測，確保核設施周圍環境之輻射安全。

附表 2.12 核能電廠環境陸域試樣加馬能譜分析結果

單位：貝克/仟克·鮮重，羊奶：貝克/升

廠別	試樣名稱	取樣地點	第一季		第二季		第三季		第四季	
			鈷-60	銫-137	鈷-60	銫-137	鈷-60	銫-137	鈷-60	銫-137
核一廠	草樣	茂林社區	—	—	/	/	—	—	/	/
		尖仔鹿	—	—	/	/	—	—	/	/
		石崩山	—	—	/	/	—	—	/	/
		三芝共榮社區	—	—	/	/	—	—	/	/
	相思樹	石崩山	—	—	—	—	—	—	—	—
	茶葉	草埔尾	/	/	—	—	/	/	—	—
		石崩山	/	/	—	—	/	/	—	0.57
		水源社區	/	/	—	—	/	/	—	—
	葉菜類	石崩山	/	/	—	—	/	/	—	—
	根莖類	石崩山	/	/	—	—	/	/	/	/
	雞	石崩山	/	/	—	—	/	/	/	/
	麻竹筍	石崩山	/	/	/	/	—	—	/	/
	稻米	石崩山	/	/	/	/	/	/	—	0.13
筊白筍	三芝	/	/	/	/	/	/	—	—	

附表 2.12 核能電廠環境陸域試樣加馬能譜分析結果（續）

廠別	試樣名稱	取樣地點	第一季		第二季		第三季		第四季	
			鈷-60	銫-137	鈷-60	銫-137	鈷-60	銫-137	鈷-60	銫-137
核二廠	草樣	生水池	—	—	/	/	—	—	/	/
		大鵬國小	—	—	/	/	—	—	/	/
		4A	—	—	/	/	—	—	/	/
	相思樹	生水池	—	—	—	—	—	—	—	—
	葉菜類	大鵬村	/	/	—	—	/	/	—	0.25
	根莖類	大鵬村	/	/	—	—	/	/	/	/
	雞	大鵬村	/	/	—	—	/	/	/	/
	麻竹筍	大鵬村	/	/	/	/	—	—	/	/
	稻米	大鵬村	/	/	/	/	/	/	—	0.25
筴白筍	金山	/	/	/	/	/	/	—	—	
核三廠	草樣	員工宿舍	—	—	/	/	—	—	/	/
		大光國小	—	—	/	/	—	—	/	/
		高山巖	—	—	/	/	—	—	/	/
		墾丁牧場	—	—	/	/	—	—	/	/
	相思樹	南樹林	—	—	—	—	—	—	—	—
	葉菜類	白沙	/	/	—	—	/	/	—	—
		恆春市場	/	/	—	—	/	/	—	—
	根莖類	白沙	/	/	—	—	/	/	/	/
	雞	白沙	/	/	—	—	/	/	/	/
	洋蔥	車城	/	/	—	—	/	/	/	/
稻米	白沙	/	/	/	/	/	/	—	—	

附表 2.13 核能電廠環境海域試樣加馬能譜分析結果

單位：貝克/仟克·鮮重

廠別	試樣名稱	取樣地點	第一季		第二季		第三季		第四季	
			鈷-60	銻-137	鈷-60	銻-137	鈷-60	銻-137	鈷-60	銻-137
核一廠	海魚	出水口海域	—	—	—	—	—	—	—	—
	海藻	出水口海域	/	/	—	—	/	/	/	/
核二廠	海魚	出水口海域	—	—	—	0.12	—	—	—	—
	海藻	出水口海域	/	/	—	—	/	/	/	/
核三廠	海魚	出水口海域	—	0.24	—	—	—	—	—	—
	海藻	出水口海域	/	/	—	—	/	/	/	/

註：報告內容符號說明請參考表 10。

附表 2.14 核能電廠環境沉積物試樣加馬能譜分析結果

單位: 貝克/仟克·乾重

廠別	試樣名稱	取樣地點	第一季		第二季		第三季		第四季	
			鈷-60	銻-137	鈷-60	銻-137	鈷-60	銻-137	鈷-60	銻-137
核一廠	土壤	茂林社區	—	—	/	/	—	—	/	/
		尖仔鹿	—	4.89	/	/	—	9.79	/	/
		石崩山	—	—	/	/	—	—	/	/
		三芝共榮社區	—	—	/	/	—	1.06	/	/
		11A	—	3.96	/	/	—	9.56	/	/
	岸沙	白沙灣	—	—	—	—	—	—	—	—
		石門	—	—	—	—	—	—	—	—
出水口右側		—	—	—	—	—	—	—	—	
核二廠	土壤	生水池	—	—	/	/	—	—	/	/
		大鵬國小	—	1.97	/	/	—	—	/	/
		4A	—	—	/	/	—	—	/	/
	岸沙	聯勤活動中心	—	—	—	—	—	—	—	—
		金山海水浴場	—	—	—	—	—	—	—	—
		出水口右側	—	—	—	—	—	—	—	—
		出水口左側	—	—	—	—	—	—	—	—
核三廠	土壤	員工宿舍	—	—	/	/	—	—	/	/
		大光國小	—	—	/	/	—	—	/	/
		高山巖	—	—	/	/	—	—	/	/
	岸沙	南灣	—	—	—	—	—	—	—	—
		墾丁	—	—	—	—	—	—	—	—
		雨水渠道口	—	—	—	—	—	—	—	—
		出水口右側	—	—	—	—	—	—	—	—
白沙	—	—	—	—	—	—	—	—		

註：報告內容符號說明請參考表 10。

附表 2.15 核二廠 1 號機第 2 次 MSC 作業廠外環境輻射監測結果

單位：海水為貝克/升、岸沙為貝克/仟克·乾重

試樣名稱	取樣地點	取樣日期	活 度					
			鈹-7*	鉀-40*	鈷-60	銫-137	鈾系列*	鈾系列*
海水	出水口	113.12.31	—	12	—	—	—	—
		114.01.31	—	12	—	—	—	—
		114.02.28	—	12	—	—	—	—
		114.03.31	—	11	—	—	—	—
		114.04.30	—	13	—	—	—	—
		114.05.31	—	13	—	—	—	—
		114.06.30	—	13	—	—	—	—
		114.07.31	—	12	—	—	—	—
岸沙	聯勤活動中心	113.10.10	—	244	—	—	7	—
		114.01.12	—	261	—	—	10	14
		114.04.14	—	270	—	—	10	—
		114.07.14	—	338	—	—	11	10
	金山海水浴場	113.10.10	—	267	—	—	7	10
		114.01.12	—	340	—	—	14	—
		114.04.14	—	416	—	—	19	—
		114.07.14	—	398	—	—	17	18
	出水口左側	113.10.10	—	260	—	—	10	—
		114.01.12	—	249	—	—	11	—
		114.04.14	—	238	—	—	10	—
		114.07.14	—	255	—	—	8	—
	出水口右側	113.10.10	—	121	—	—	8	8
		114.01.12	—	259	—	—	10	—
		114.04.14	—	275	—	—	8	—
		114.07.14	—	336	—	—	—	—

註：

1. 本表監測數據均為季取樣數據，不納入核電廠大修加強取樣件數。
2. 報告內容符號說明請參考表 10。

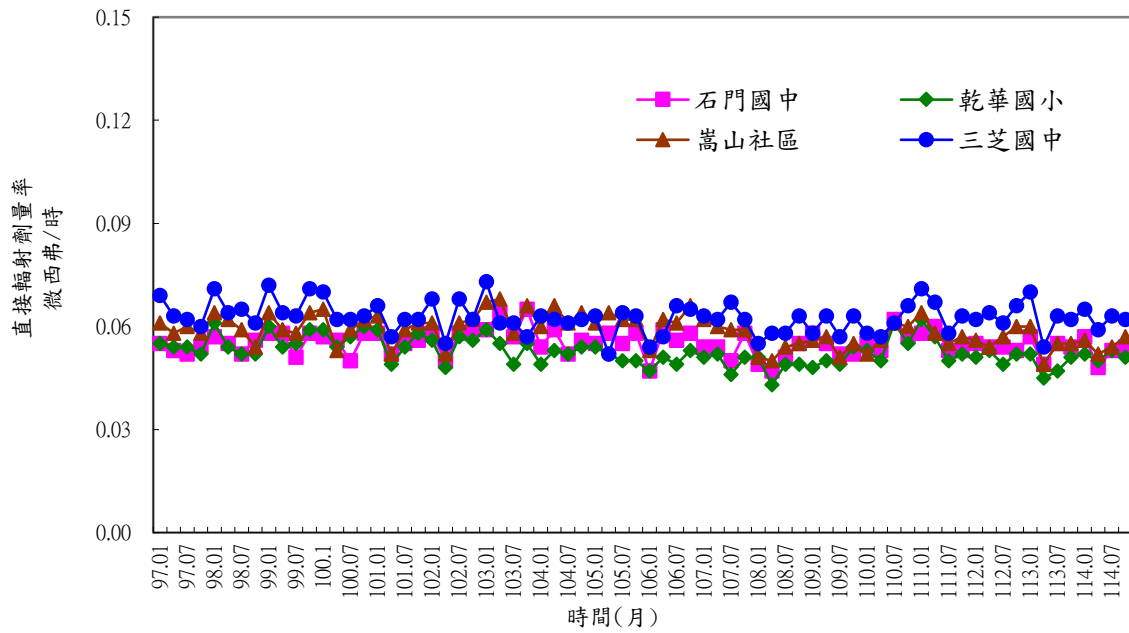
附表 2.16 核二廠 2 號機第 2 次 MSC 作業廠外環境輻射監測結果

單位：海水為貝克/升、岸沙為貝克/仟克·乾重

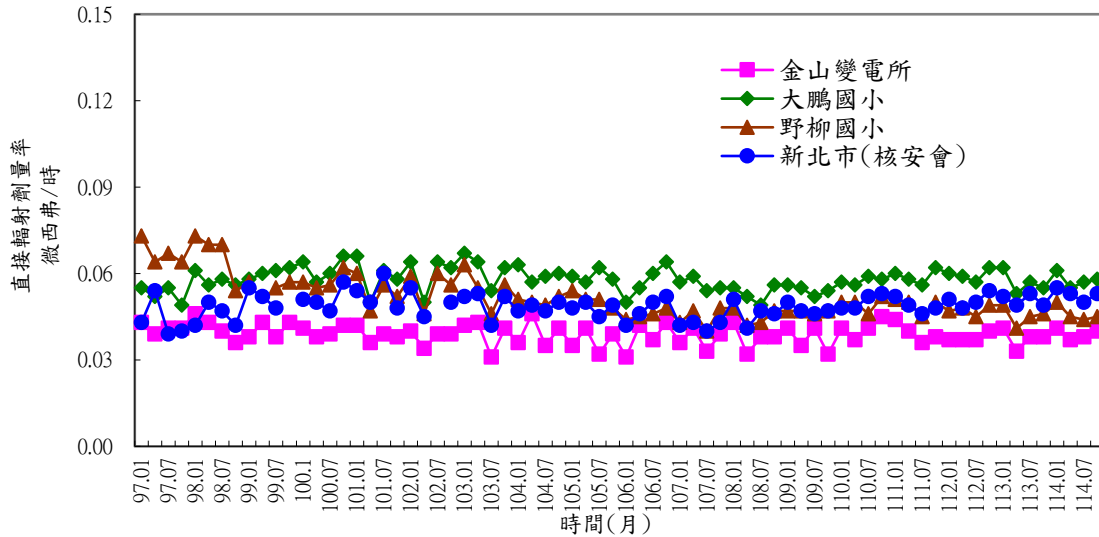
試樣名稱	取樣地點	取樣日期	活 度					
			鈹-7*	鉀-40*	鈷-60	銫-137	鈾系列*	鈾系列*
海水	出水口	114.04.30	—	13	—	—	—	—
		114.05.31	—	13	—	—	—	—
		114.06.30	—	13	—	—	—	—
		114.07.31	—	12	—	—	—	—
		114.08.29	—	15	—	—	—	—
		114.09.30	—	12	—	—	—	—
		114.10.31	—	10	—	—	—	—
		114.11.28	—	12	—	—	—	—
岸沙	聯勤活動中心	114.04.14	—	270	—	—	10	—
		114.07.14	—	338	—	—	11	10
		114.10.06	—	350	—	—	8	—
		115.01.14	—	231	—	—	11	—
	金山海水浴場	114.04.14	—	416	—	—	19	—
		114.07.14	—	398	—	—	17	18
		114.10.06	—	331	—	—	9	—
		115.01.14	—	383	—	—	13	18
	出水口左側	114.04.14	—	238	—	—	10	—
		114.07.14	—	255	—	—	8	—
		114.10.06	—	254	—	—	10	10
		115.01.14	—	176	—	—	—	—
	出水口右側	114.04.14	—	275	—	—	8	—
		114.07.14	—	336	—	—	—	—
		114.10.06	—	292	—	—	—	—
		115.01.14	—	289	—	—	8	8

註：

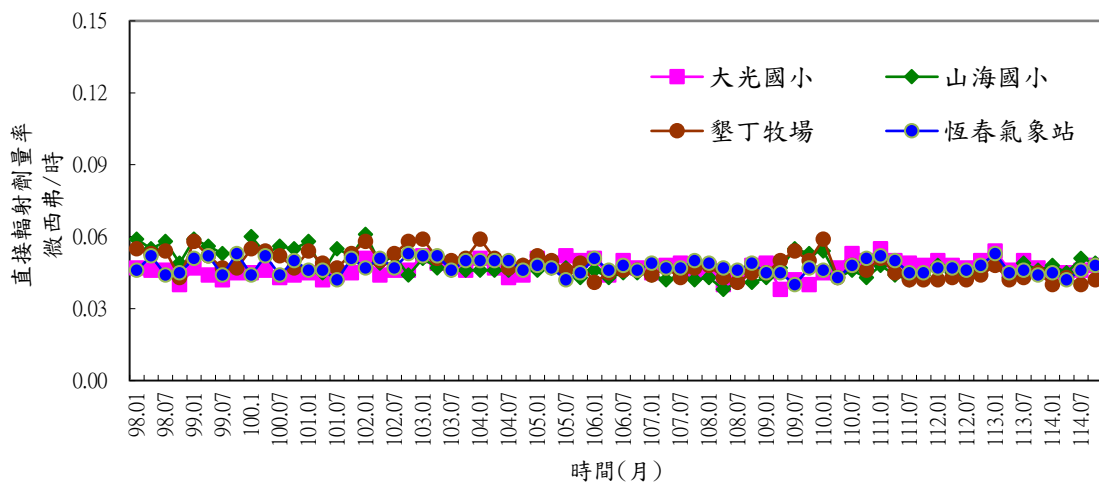
1. 本表監測數據均為季取樣數據，不納入核電廠大修加強取樣件數。
2. 報告內容符號說明請參考表 10。



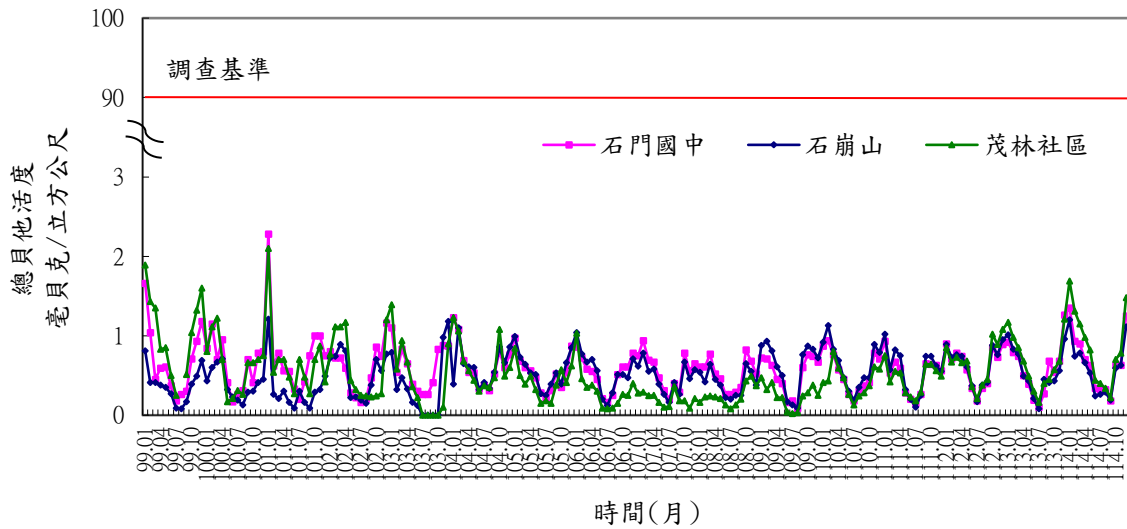
附圖 2.1 核一廠環境直接輻射劑量率變動圖(TLD)



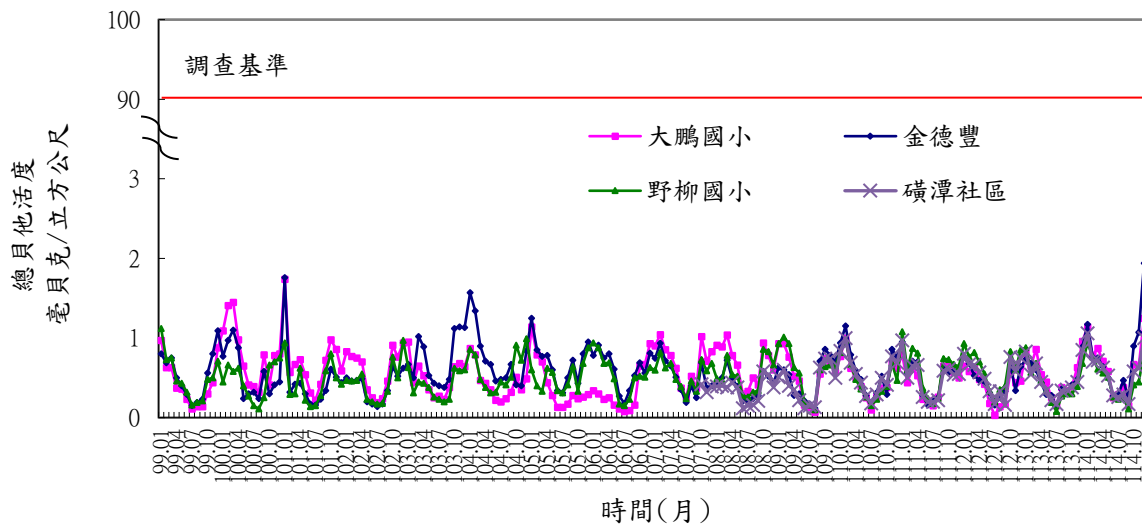
附圖 2.2 核二廠環境直接輻射劑量率變動圖(TLD)



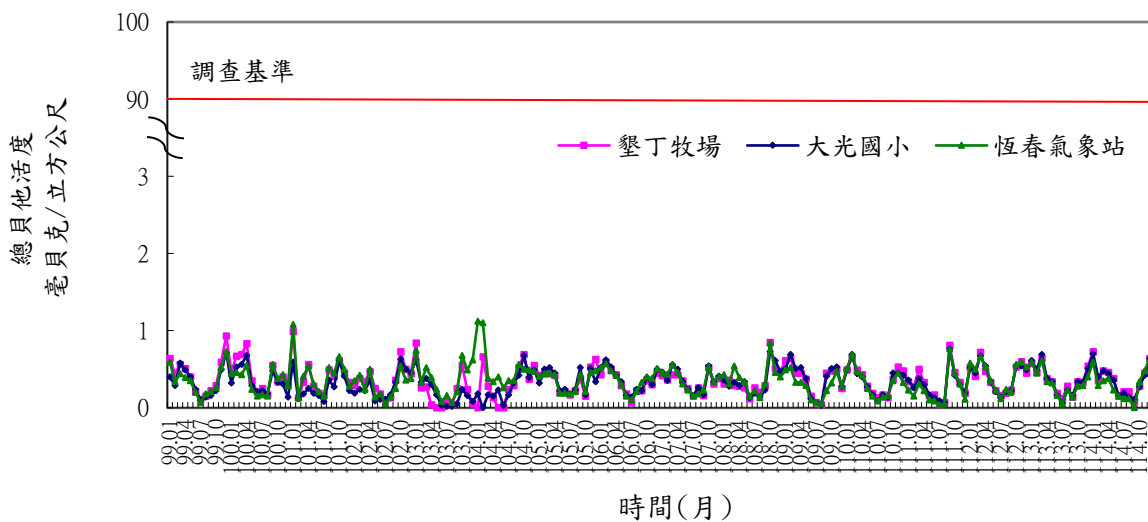
附圖 2.3 核三廠環境直接輻射劑量率變動圖(TLD)



附圖 2.4 核一廠環境空浮微粒試樣總貝他平均活度變動圖



附圖 2.5 核二廠環境空浮微粒試樣總貝他平均活度變動圖



附圖 2.6 核三廠環境空浮微粒試樣總貝他平均活度變動圖

附錄三、國家原子能科技研究院及清華大學周
圍環境輻射監測資料

附表 3.1 國家原子能科技研究院環境直接輻射劑量率監測結果 (TLD)

單位：微西弗/時

取樣地點	第一季	第二季	第三季	第四季
仁和國中	0.063	0.061	0.074	0.056
中興新村	0.077	0.078	0.080	0.074
大溪公園	0.078	0.075	0.074	0.074
內 柵	0.043	0.045	0.050	0.043
石門水庫	0.072	0.072	0.059	0.070
中研院 255 館	0.060	0.055	0.054	0.055
石 園	0.082	0.080	0.081	0.078
十一份	0.084	0.083	0.082	0.074
逸 園	0.075	0.066	0.068	0.067
淮子埔	0.072	0.071	0.068	0.065
三角林	0.066	0.063	0.060	0.064
龍 潭	0.052	0.052	0.052	0.053
平均值	0.069	0.067	0.067	0.064

附表 3.2 清華大學環境直接輻射劑量率監測結果 (TLD)

單位：微西弗/時

取樣地點	第一季	第二季	第三季	第四季
水源里	0.058	0.057	0.059	0.057
成功湖	0.053	0.050	0.056	0.059
光明新村	0.051	0.050	0.053	0.050
慧齋宿舍	0.050	0.056	0.053	0.055
自來水第三管理處	0.063	0.063	0.064	0.061
工研院化工所	0.043	0.042	0.045	0.040
李存敏館側	0.045	0.047	0.046	0.048
梅湖畔	0.047	0.047	/	0.050
THOR 前草坪	0.046	0.048	0.051	0.051
同步輻射中心	0.048	/	0.050	0.052
同位素館側	0.049	0.048	0.050	0.053
加速器館側	0.058	0.058	0.063	0.061
平均值	0.051	0.051	0.054	0.053

註：報告內容符號說明請參考表 10，第二季同步輻射中心及第三季梅湖畔樣品遺失。

附表 3.3 國家原子能科技研究院及清華大學環境空浮微粒試樣總貝他活度
分析月平均結果(抽氣法)

單位：毫貝克/立方公尺

設施別	取樣地點	第一季 (1-3月)	第二季 (4-6月)	第三季 (7-9月)	第四季 (10-12月)
國家原子 能科技 研究院	石門國中	0.90	0.53	0.26	0.37
		0.61	0.47	0.24	0.48
		0.65	0.23	0.18	0.92
清華 大學	原科中心	1.06	0.45	0.20	0.60
		0.68	0.45	0.37	0.77
		0.63	0.19	0.29	1.42

註：

1. 空浮微粒試樣為每週取樣計測，本表以月平均值表示。
2. 報告內容符號說明請參考表 10。

附表 3.4 國家原子能科技研究院及清華大學環境空浮微粒試樣加馬能譜
分析結果(抽氣法)

單位：毫貝克/立方公尺

設施別	取樣地點	第一季		第二季		第三季		第四季	
		鈷-60	銫-137	鈷-60	銫-137	鈷-60	銫-137	鈷-60	銫-137
國家原子 能科技 研究院	石門 國中	—	—	—	—	—	—	—	—
清華 大學	原科 中心	—	—	—	—	—	—	—	—

註：

1. 空浮微粒試樣為每週取樣累積至一季計測，本表為每季計測結果。
2. 報告內容符號說明請參考表 10。

附表 3.5 國家原子能科技研究院及清華大學環境落塵試樣加馬能譜分析結果

單位：貝克/平方公尺·月

設施別	取樣地點	第一季		第二季		第三季		第四季	
		鈷-60	銫-137	鈷-60	銫-137	鈷-60	銫-137	鈷-60	銫-137
國家原子能科技研究院	石門國中	—	—	—	2.38	—	—	—	—
		—	—	—	—	—	—	—	—
		—	—	—	—	—	—	—	—
清華大學	原科中心	—	—	—	—	—	—	—	—
		—	—	—	—	—	—	—	—
		—	—	—	—	—	—	—	—

註：報告內容符號說明請參考表 10。4 月份落塵水因檢出銫-137，於 5 月採集落塵水樣品再次進行分析，銫-137 活度小於最低可測活度。

附表 3.6 國家原子能科技研究院及清華大學環境水樣總貝他活度分析結果

單位：貝克/升

設施別	試樣名稱	取樣地點	第一季	第二季	第三季	第四季
國家原子能科技研究院	飲用水	板新淨水場	0.032	0.021	0.057	0.045
	地下水	炭津	0.047	0.096	0.044	0.045
清華大學	飲用水	新竹淨水場	0.067	0.045	0.058	0.091

註：報告內容符號說明請參考表 10。

附表 3.7 國家原子能科技研究院及清華大學環境水樣總阿伐活度分析結果

單位：貝克/升

設施別	試樣名稱	取樣地點	第一季	第二季	第三季	第四季
國家原子能科技研究院	飲用水	板新淨水場	—	—	—	—
清華大學	飲用水	新竹淨水場	—	—	—	—

註：報告內容符號說明請參考表 10。

附表 3.8 國家原子能科技研究院及清華大學環境水樣加馬能譜分析結果

單位：貝克/升

設施別	試樣名稱	取樣地點	第一季		第二季		第三季		第四季	
			鈷-60	銫-137	鈷-60	銫-137	鈷-60	銫-137	鈷-60	銫-137
國家原子能科技研究院	河川水	武嶺橋	—	—	—	—	—	—	—	—
	地下水	內柵	—	—	—	—	—	—	—	—
		崁頂	—	—	—	—	—	—	—	—
清華大學	湖水	昆明湖	—	—	—	—	—	—	—	—
	地下水	光明里	—	—	—	—	—	—	—	—
	水溝水	廢水排放口	—	—	/	/	—	—	/	/

註：報告內容符號說明請參考表 10。

附表 3.9 國家原子能科技研究院及清華大學環境水樣氡活度分析結果

單位：貝克/升

設施別	試樣名稱	取樣地點	第一季	第二季	第三季	第四季
國家原子能科技研究院	飲用水	板新淨水場	—	/	—	/
	河川水	武嶺橋	—	/	—	/
	地下水	內柵	—	/	—	/
		崁頂	—	/	—	/
清華大學	飲用水	新竹淨水場	—	/	—	/
	地下水	光明里	—	/	—	/
	湖水	昆明湖	—	/	—	/

註：報告內容符號說明請參考表 10。

附表 3.10 國家原子能科技研究院及清華大學環境陸域試樣加馬能譜分析結果

單位：貝克/仟克·鮮重

設施別	試樣名稱	取樣地點	第一季		第二季		第三季		第四季	
			鈷-60	銫-137	鈷-60	銫-137	鈷-60	銫-137	鈷-60	銫-137
國家原子能科技研究院	草樣	廢料廠牆外	—	—	/	/	—	—	/	/
		十一份	—	—	/	/	—	0.45	/	/
	稻米	三坑仔	—	0.18	/	/	/	/	/	/
	葉菜	三坑仔	/	/	—	—	/	/	—	—
清華大學	草樣	水源里	—	—	/	/	—	—	/	/
		同位素館	—	—	/	/	—	—	/	/
	相思樹	成功湖	—	—	—	—	—	—	—	—
	稻米	水源里	—	—	/	/	/	/	/	/
	葉菜	水源里	/	/	—	—	/	/	—	—

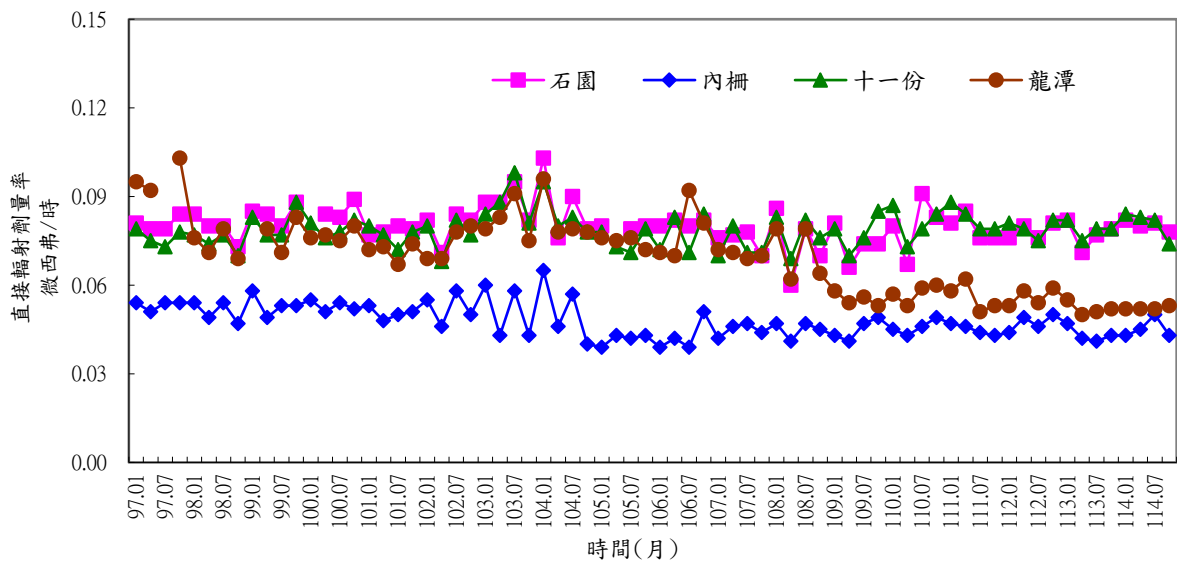
註：報告內容符號說明請參考表 10。

附表 3.11 國家原子能科技研究院及清華大學環境沉積物試樣加馬能譜分析結果

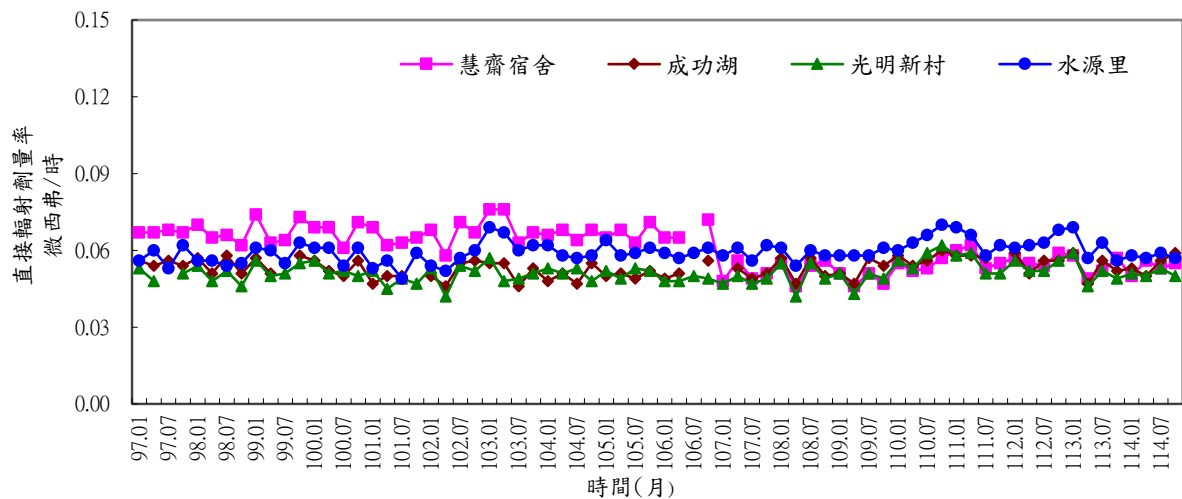
單位：貝克/仟克·乾重

設施別	試樣名稱	取樣地點	第一季		第三季	
			鈷-60	銫-137	鈷-60	銫-137
國家原子能科技研究院	土壤	廢料廠牆外	—	—	—	—
		三坑仔	—	1.51	—	—
		十一份	—	—	—	—
	河沙	武嶺橋	—	—	—	—
清華大學	土壤	成功湖	—	—	—	—
		同位素館	—	—	—	—
	湖底泥	漫濾池	—	10.67	1.49	12.98
		昆明湖	—	2.15	—	—

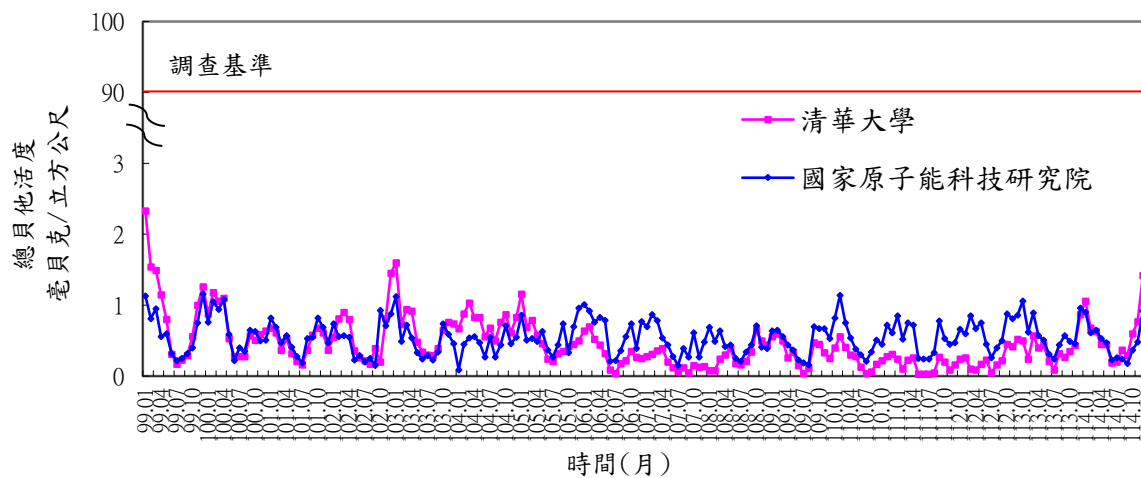
註：報告內容符號說明請參考表 10。



附圖 3.1 國家原子能科技研究院環境直接輻射劑量率變動圖(TLD)



附圖 3.2 清華大學環境直接輻射劑量率變動圖(TLD)



附圖 3.3 國家原子能科技研究院及清華大學環境空浮微粒試樣總貝他平均活度變動圖

附錄四、蘭嶼低放貯存場周圍環境輻射監測資料

附表 4.1 蘭嶼低放貯存場環境直接輻射劑量率監測結果(TLD)

單位：微西弗/時

取樣地點	第一季	第二季	第三季	第四季
場門外圍牆	0.036	0.034	/	0.034
龍頭岩	0.029	0.028	0.028	0.034
排水口圍牆外	0.031	0.030	0.026	0.029
東清派出所	0.038	0.036	0.040	0.036
椰油活動中心	0.043	0.044	0.040	0.042
朗島派出所	0.038	0.024	0.028	0.033
紅頭派出所	0.044	0.037	0.035	0.036
龍門橋	0.028	0.025	0.028	0.030
機場	0.036	0.037	0.029	0.039
貯存場大門口	0.030	0.030	0.027	0.031
椰油(蘭嶼高中)	0.056	0.035	0.047	0.047
蘭嶼氣象站	0.044	0.027	0.030	0.030
平均值	0.038	0.032	0.033	0.035

註：報告內容符號說明請參考表 10，第三季場門外圍牆樣品遺失。

附表 4.2 蘭嶼低放貯存場環境空浮微粒試樣總貝他活度分析月平均結果(抽氣法)

單位：毫貝克/立方公尺

取樣地點	第一季 (1-3 月)	第二季 (4-6 月)	第三季 (7-9 月)	第四季 (10-12 月)
蘭嶼氣象站	0.54	0.26	0.25	0.32
	0.29	0.26	0.12	0.57
	0.33	0.18	0.14	0.81

註：空浮微粒試樣為每週取樣計測，本表以月平均值表示。

附表 4.3 蘭嶼低放貯存場環境空浮微粒試樣加馬能譜分析結果(抽氣法)

單位：毫貝克/立方公尺

取樣地點	第一季		第二季		第三季		第四季	
	鈷-60	銻-137	鈷-60	銻-137	鈷-60	銻-137	鈷-60	銻-137
蘭嶼氣象站	—	—	—	—	—	—	—	—

註：

1. 空浮微粒試樣為每週取樣累積至一季計測，本表為每季計測結果。
2. 報告內容符號說明請參考表 10。

附表 4.4 蘭嶼低放貯存場環境落塵試樣加馬能譜分析結果

單位：貝克/平方公尺·月

取樣地點	第一季		第二季		第三季		第四季	
	鈷-60	銫-137	鈷-60	銫-137	鈷-60	銫-137	鈷-60	銫-137
蘭嶼氣象站	—	—	—	—	—	—	—	—
	—	—	—	—	—	—	—	—
	—	—	—	—	—	—	—	—

註：報告內容符號說明請參考表 10。

附表 4.5 蘭嶼低放貯存場環境水樣總貝他活度分析結果

單位：貝克/升

試樣名稱	取樣地點	第一季	第二季	第三季	第四季
飲用水	東清淨水場	0.038	—	0.048	0.048
	紅頭淨水場	—	—	—	0.021
	朗島淨水場	0.047	—	0.027	0.039
山泉水	椰油村	0.089	0.035	0.078	0.152
	朗島村	/	0.062	/	0.082
	紅頭村	/	0.037	/	0.025
	漁人部落	/	—	/	0.038
	東清村	/	0.036	/	0.042
	野銀部落	/	0.084	/	0.061

註：報告內容符號說明請參考表 10。

附表 4.6 蘭嶼低放貯存場環境水樣總阿伐活度分析結果

單位：貝克/升

試樣名稱	取樣地點	第一季	第二季	第三季	第四季
飲用水	東清淨水廠	—	—	—	—
	紅頭淨水廠	—	—	—	—
	朗島淨水廠	—	—	—	—
山泉水	椰油村	—	—	—	—
	朗島村	/	—	/	—
	紅頭村	/	—	/	—
	漁人部落	/	—	/	—
	東清村	/	—	/	—
	野銀部落	/	—	/	—

註：報告內容符號說明請參考表 10。

附表 4.7 蘭嶼低放貯存場環境水樣加馬能譜分析結果

單位：貝克/升

試樣名稱	取樣地點	第一季		第二季		第三季		第四季	
		鈷-60	銫-137	鈷-60	銫-137	鈷-60	銫-137	鈷-60	銫-137
山泉水	朗島村	/	/	—	—	/	/	—	—
	紅頭村	/	/	—	—	/	/	—	—
	漁人部落	/	/	—	—	/	/	—	—
	東清村	/	/	—	—	/	/	—	—
	野銀部落	/	/	—	—	/	/	—	—
海水	SS502	—	—	—	—	—	—	—	—
	SS502-2	—	—	—	—	—	—	—	—
	SS502-4	—	—	—	—	—	—	—	—
	專用碼頭	—	—	/	/	/	/	/	/
	專用碼頭外	—	—	/	/	/	/	/	/

註：報告內容符號說明請參考表 10。

附表 4.8 蘭嶼低放貯存場環境水樣氡活度分析結果

單位：貝克/升

試樣名稱	取樣地點	第一季	第二季	第三季	第四季
飲用水	東清淨水場	—	/	—	/
	紅頭淨水場	—	/	—	/
	朗島淨水場	—	/	—	/
山泉水	椰油村	—	/	—	/

註：報告內容符號說明請參考表 10。

附表 4.9 蘭嶼低放貯存場環境陸域試樣加馬能譜分析結果

單位：貝克/仟克·鮮重

試樣名稱	取樣地點	第一季		第二季		第三季		第四季	
		鈷-60	銻-137	鈷-60	銻-137	鈷-60	銻-137	鈷-60	銻-137
草樣	漁人部落	—	—	/	/	—	—	/	/
	龍頭岩	—	—	/	/	—	—	/	/
	朗島村	—	—	/	/	—	—	/	/
	椰油村	—	—	/	/	—	—	/	/
	東清村	—	—	/	/	—	—	/	/
	野銀部落	—	—	/	/	—	—	/	/
芋頭	椰油村	—	—	—	—	—	—	—	—
	漁人部落	—	—	/	/	/	/	/	/
	東清村	—	—	/	/	/	/	/	/
	朗島村	/	/	/	/	—	—	/	/
	紅頭村	/	/	/	/	—	—	/	/
	野銀部落	/	/	/	/	—	—	/	/
地瓜	蘭嶼	/	/	/	/	/	/	—	—
山藥		/	/	/	/	/	/	—	—
刺薯蕷		/	/	/	/	/	/	—	—

註：報告內容符號說明請參考表 10。

附表 4.10 蘭嶼低放貯存場環境海域試樣加馬能譜分析結果

單位：貝克/仟克·鮮重

試樣名稱	取樣地點	第一季		第二季		第三季		第四季	
		鈷-60	銻-137	鈷-60	銻-137	鈷-60	銻-137	鈷-60	銻-137
海魚	椰油村	—	—	—	—	—	—	—	—
海藻	SS502	/	/	—	—	/	/	/	/
飛魚乾	蘭嶼	/	/	/	/	—	—	/	/
雨來菇	蘭嶼	/	/	/	/	—	—	/	/

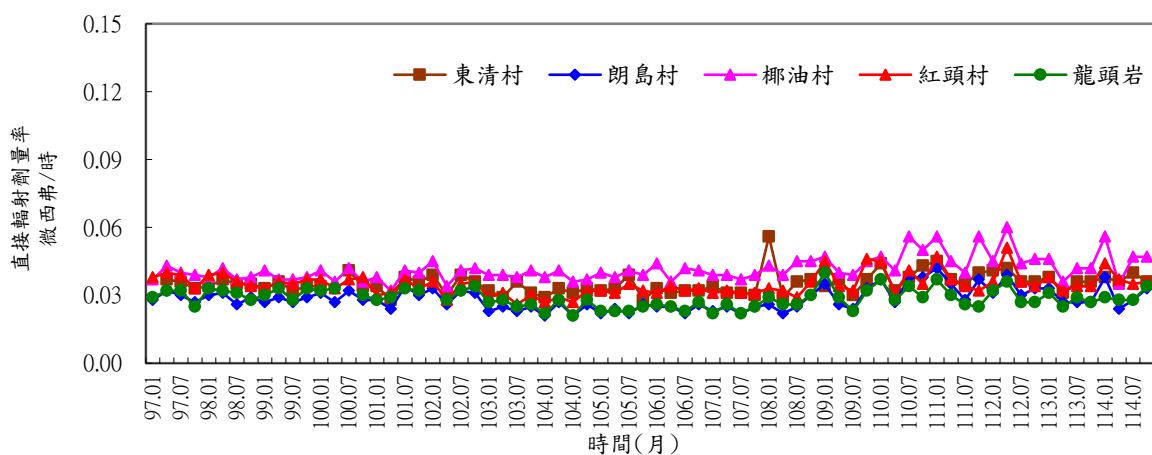
註：報告內容符號說明請參考表 10。

附表 4.11 蘭嶼低放貯存場環境沉積物試樣加馬能譜分析結果

單位：貝克/仟克·乾重

試樣名稱	取樣地點	第一季		第二季		第三季		第四季	
		鈷-60	銻-137	鈷-60	銻-137	鈷-60	銻-137	鈷-60	銻-137
土壤	龍頭岩	—	4.46	/	/	—	—	/	/
	漁人部落	—	—	/	/	—	—	/	/
	朗島村	—	—	/	/	—	7.63	/	/
	椰油村	—	1.83	/	/	—	—	/	/
	東清村	—	—	/	/	—	—	/	/
	野銀部落	—	—	/	/	—	3.00	/	/
岸沙	專用碼頭	—	—	/	/	/	/	/	/
	專用碼頭外	—	—	/	/	/	/	/	/
	漁人部落	—	—	/	/	/	/	/	/
	SS502	—	—	—	—	—	—	—	—
	SS502-1	—	—	—	—	—	—	—	—
	SS502-2	—	—	—	—	—	—	—	1
	SS502-3	—	—	—	—	—	—	—	—
	SS502-4	—	—	—	—	—	—	—	—

註：報告內容符號說明請參考表 10。



附圖 4.1 蘭嶼低放貯存場環境直接輻射劑量率變動圖(TLD)

核設施 114 年環境輻射監測年報

出版機關：核能安全委員會輻射偵測中心

地址：高雄市鳥松區大華里澄清路823號

網址：<https://www.nusc.gov.tw>

電話：(07) 370-9206

傳真：(07) 370-1660

發行人：陳志平

出版年月：中華民國115年3月出版

創刊年月：中華民國89年3月出版

刊期頻率：年（每年3月出版）

本報告同時登載於核能安全委員會網站

定價：新台幣二百元整

展售處：國家書店松江門市（台北市松江路209號1樓）

五南文化廣場台中市總店（台中市中山路6號）

聲明：本報告內容非經本中心許可，不得於公開場所發表及複製使用。版權所有，敬請合作。

GPN：2008900210

ISSN 1818-6122

GPN : 2008900210
定價 : 新台幣 200 元