

ISSN 1818-6114

放射性落塵與食品調查半年報

114 年下半年
(7 月至 12 月)



核能安全委員會輻射偵測中心

中華民國 115 年 2 月

摘 要

本報告係 114 年 7 月至 12 月期間，核能安全委員會輻射偵測中心執行放射性落塵、食品及飲用水中放射性含量調查結果。偵測項目包括直接輻射、落塵、水樣、農畜產物、海產物、沉積物、國產與進口食品及飲用水等試樣放射性含量分析，共計 1,217 件次。依據分析結果，評估國人經由吸入空氣、攝入食品及飲用水所造成約定有效劑量，均符合法規規定。

ABSTRACT

This report is a summary of the results from the Environmental Monitoring Program for the fallout, foodstuffs, and cumulative samples in Taiwan conducted by the Radiation Monitoring Center (RMC) in the second half of 2025. A total of 1,217 tests from direct radiation monitoring sites and the environmental samples, including airborne particulates, water, agricultural products, marine products, sediment samples, foodstuffs, and drinking water, were analyzed. All the monitoring results and the committed effective doses due to inhalation, drinking water and food consumption assessed were under safety regulatory limit.

目 錄

壹、前言	1
貳、監測目的	1
參、監測項目	1
肆、監測方法	1
伍、監測結果與結論	2
陸、劑量評估	2
柒、品質管制	2
捌、環境輻射偵測結果摘要	2
玖、檢討與建議	8
拾、參考文獻	8
附錄 例行輻射監測作業	9

表 目 錄

表 1 環境輻射偵測結果摘要.....	3
表 2 食品及飲用水偵測結果摘要.....	4
表 3 評估國人攝食主要民生消費食品之約定有效劑量.....	6
表 4 環境試樣放射性核種分析方法.....	7
表 5 報告內容符號說明.....	8
附表 1 環境直接輻射劑量率偵測結果 (TLD)	10
附表 2 環境空浮微粒試樣分析結果 (抽氣法)	12
附表 3 環境落塵試樣加馬能譜分析結果.....	14
附表 4 草樣放射性含量分析結果.....	15
附表 5 水樣總阿伐、總貝他活度分析結果.....	15
附表 6 茶葉放射性含量分析結果.....	15
附表 7 土壤放射性含量分析結果.....	16
附表 8 河沙放射性含量分析結果.....	16
附表 9 消費市場主要食品放射性含量分析結果.....	17
附表 10 國內地方農漁產品放射性含量分析結果.....	21
附表 11 進口食品放射性含量分析結果 (海產及禽畜類)	22
附表 12 進口食品放射性含量分析結果 (新鮮蔬果)	23
附表 13 進口食品放射性含量分析結果 (乾果核仁)	24
附表 14 進口食品放射性含量分析結果 (乳製品)	25
附表 15 進口食品放射性含量分析結果 (嬰兒食品)	26
附表 16 進口食品放射性含量分析結果 (飲料類)	27
附表 17 進口食品放射性含量分析結果 (其他)	28
附表 18 飲用水試樣放射性分析結果 (第三季)	30

附表 19 飲用水試樣放射性分析結果（第四季）	34
附表 20 金門縣自來水廠試樣放射性含量分析結果.....	37
附表 21 連江縣自來水廠試樣放射性含量分析結果.....	38
附表 22 臺北市自來水試樣放射性含量分析結果.....	39
附表 23 市售國內外礦泉水放射性含量分析結果.....	40

圖 目 錄

附圖 1 直接輻射劑量率變動圖 (TLD)	41
附圖 2 環境空浮微粒試樣 (抽氣法) 總貝他活度變動圖	41
附圖 3 茶葉試樣放射性含量變動圖	42
附圖 4 土壤試樣放射性含量變動圖	42

壹、前言

游離輻射防護法第 19 條規定，主管機關應選定適當場所，設置輻射監測設施及採樣，從事環境輻射監測，並公開監測結果。

本中心參照核能安全委員會於98年11月公布之「環境輻射監測規範」⁽¹⁾，於113年12月訂定「114年環境輻射監測計畫」⁽²⁾，並於114年7月至12月期間執行放射性落塵與食品調查，並完成本環境輻射監測調查半年報。

貳、監測目的

本中心執行放射性落塵與環境輻射監測之目的，是藉以瞭解來自核武器試爆及核子設施意外事故所產生放射性落塵對環境輻射之影響；具體目標為掌握放射性落塵與環境輻射之現況、確實瞭解環境中放射性物質的累積狀況、建立環境背景輻射資料並提供正確環境輻射監測資訊。

本中心亦執行食品與飲用水放射性含量監測，瞭解前述之放射性落塵對市售食品及飲用水的輻射影響，提供食品與飲用水放射性含量檢測資訊，評估國人因攝食所接受之輻射劑量。

參、監測項目

例行輻射監測項目主要有放射性落塵與環境輻射監測，包括熱發光劑量計（TLD）、放射性落塵偵測（抽氣、落塵等）、飲用水及環境試樣（草樣、淡水、海水、茶葉、土壤、河沙、岸沙及農漁產品等）進行放射性含量分析，藉以瞭解台灣放射性落塵含量及環境輻射的變動情形。

有關食品及飲用水放射性含量監測項目包括市售食品（主要為民生消費食品、進口食品）、水樣（包括台灣自來水公司、台北自來水事業處、金門縣自來水廠與連江縣自來水廠所屬各給水廠飲用水以及市售之國內外包裝礦泉水）等進行放射性含量分析。

肆、監測方法

本中心執行環境輻射監測方法包括熱發光劑量計、加馬能譜分析、總阿

伐活度分析、總貝他活度分析、鋇-90 核種分析等，各項分析方法係根據本中心所編印「分析作業程序書」及「儀器操作程序書」。

伍、監測結果與結論

依環境輻射監測計畫執行例行輻射監測調查相關之環境輻射監測作業包括直接輻射、空浮微粒及落塵、環境試樣、進口食品、國內地方農漁產品、飲用水及市售礦泉水等，下半年實際執行共 1,217 件次，監測結果摘要於表 1 及表 2；根據分析顯示，各項監測結果均遠低於預警措施之調查基準值及「食品中原子塵或放射能污染容許量標準」⁽³⁾；評估國人經由攝入食品所造成約定有效劑量如表 3，亦均符合法規劑量規定⁽⁴⁾。

陸、劑量評估

依據食品中放射性含量分析結果，評估國人因攝食所接受輻射劑量是否超過游離輻射安全標準一般人劑量限度 1 毫西弗/每年，劑量評估的頻次為每半年一次，體內劑量評估係依據主要消費國產食品中鋇-90 與銫-137 放射性含量計算體內之輻射劑量。

柒、品質管制

本中心執行放射性落塵與環境輻射監測及食品與飲用水中放射性含量分析作業，除了制定品質手冊外，相關偵測作業程序均遵循 ISO /IEC 17025 實驗室認證規範執行品質保證與品質管制作業，環境試樣放射性核種分析方法如表 4 所示；本中心實驗室並獲得財團法人全國認證基金會（TAF）認證通過，同時藉由參加國際實驗室間放射性分析比較實驗與能力測試計畫，使放射性分析及輻射偵測技術能力達到國際環境輻射監測水平。

捌、環境輻射偵測結果摘要

表 1 環境輻射偵測結果摘要

偵測作業	偵測類別	偵測項目	分析數量	偵測結果摘要	調查基準	單位	備註
直接輻射	熱發光劑量計	輻射劑量率	78	0.032~0.098	1.0	微西弗/時	正常
大氣	空浮微粒	總貝他	179	0.12~1.58	90	毫貝克/立方公尺	正常
		加馬能譜(銫-137)	14	< MDA	740		正常
	落塵	加馬能譜(銫-137)	30	< MDA	/	貝克/平方公尺·月	正常
植物	草樣	加馬能譜(銫-137)	1	< MDA	74	貝克/仟克·鮮重	正常
水樣	湖水	總阿伐	3	< MDA	/	貝克/升	正常
		總貝他	3	< MDA~0.105	1		正常
農漁產品	茶葉	加馬能譜(銫-137)	3	< MDA	74	貝克/仟克·鮮重	正常
沉積物	土壤	加馬能譜(銫-137)	6	< MDA~3.2	740	貝克/仟克·乾重	正常
	河沙	加馬能譜(銫-137)	3	< MDA	20		正常
合計			320				

說明：

1. < MDA 表示樣品輻射含量小於儀器最低可測量值。
2. “/”表示環境試樣放射性分析預警措施未訂定調查基準值。

表 2 食品及飲用水偵測結果摘要

偵測作業	偵測類別	偵測項目	分析數量	偵測結果摘要	調查基準	單位	備註		
市售國產農漁產品及食品	米、麵粉、黃豆、甘藍、甘藷、馬鈴薯、花椰菜、鳳梨、香蕉、柑橘、鱸魚/吳郭魚、豬肉、牛肉、雞肉、雞蛋、牛奶	加馬能譜(銫-137)	80	< MDA	74# (乳製品 3#)	貝克/仟克·鮮重	正常		
	農漁產品	加馬能譜(銫-137)	15	< MDA	100 ^a		正常		
進口食品	海產及禽畜類	加馬能譜(銫-137)	30	< MDA	100 ^a	貝克/仟克(升)	正常		
	新鮮蔬果	加馬能譜(銫-137)	30	< MDA	100 ^a		正常		
	乾果核仁	加馬能譜(銫-137)	30	< MDA	100 ^a		正常		
	乳製品	加馬能譜(銫-137)	30	< MDA	50 ^a		正常		
	嬰兒食品	加馬能譜(銫-137)	30	< MDA	50 ^a		正常		
	飲料類	加馬能譜(銫-137)	30	< MDA	10 ^a		正常		
	其他	加馬能譜(銫-137)	60	< MDA~3.95	10~100 ^a		正常		
水樣	飲用水(臺灣自來水公司) (第三季、第四季)	總阿伐	208	< MDA	0.55 ^b	貝克/升	正常		
		總貝他	208	< MDA~0.485	1.8 ^b		正常		
		加馬能譜(銫-137)	2	< MDA ^{註6}	2 [#]		正常		
	飲用水(金門縣自來水廠)	總阿伐	25	< MDA~0.054	0.55 ^b		正常		
		總貝他	25	< MDA~0.459	1.8 ^b		正常		
	飲用水(連江縣自來水廠)	總阿伐	18	< MDA	0.55 ^b		正常		
		總貝他	18	0.058~0.198	1.8 ^b		正常		
	飲用水(台北市自來水事業處)	總阿伐	14	< MDA	0.55 ^b		正常		
		總貝他	14	0.016~0.131	1.8 ^b		正常		
	礦泉水	總阿伐	15	< MDA~0.13	0.55 ^b		正常		
		總貝他	15	< MDA~0.183	1.8 ^b		正常		
	合計			897					

- 說明：1. <MDA 表示樣品輻射含量小於儀器最低可測量值。
2. “/”表示環境試樣放射性分析預警措施未訂定調查基準值。
3. #表示「環境輻射監測規範」中環境試樣放射性分析之預警措施基準。
4. a表示「食品中原子塵或放射能污染容許量標準」之限值：乳及乳製品銫-134+銫-137之限值50貝克/公斤、嬰兒食品銫-134+銫-137之限值50貝克/公斤、飲料及包裝水銫-134+銫-137之限值10貝克/公斤、其他食品銫-134+銫-137之限值100貝克/公斤。
5. b表示「商品輻射限量標準」中第3條及第4條之限值。
6. 馬公海淡廠(原水)經與取樣單位確認水樣為海水，不適用「商品輻射限量標準」，第三季及第四季馬公海淡廠(原水)另進行加馬核種分析，僅測出天然放射性核種鉀-40及鈾系列。

表 3 評估國人攝食主要民生消費食品之約定有效劑量

食 品 種 類	年攝食量 (升或仟克/年)	銻-90 平均活度 (貝克/仟克)	銻-137 平均活度 (貝克/仟克)
飲 水	730	/	/
米	42.07	/	—
葉 菜	42.56	/	—
花果菜類	26.49	/	—
鮮 奶	22.47	/	—
水 果	47.88	/	—
豬 肉	35.61	/	—
雞 蛋	22.00	/	—
麵 粉	36.21	/	—
雞 肉	42.77	/	—
甘 藷	7.38	/	—
馬鈴薯	10.46	/	—
魚 肉	18.14	/	—
牛 肉	7.57	/	—
黃 豆	12.07	/	—
轉換因子 (微西弗/貝克)		0.028	0.013
約定有效劑量 (毫西弗/半年)		/	—
總 計 (毫西弗/半年)		—	

說明：

1. 「/」表示樣品下半年度未進行此項核種分析。
2. 約定有效劑量 = \sum 各類食品半年攝食量 × 銻-90 (或銻-137) 平均活度 × 劑量轉換因子。
3. 劑量轉換因子摘錄自「游離輻射防護法」之「游離輻射防護安全標準之附表三之四」。
4. 半年攝食量為年攝食量的二分之一。
5. 年攝食量係參考農業部網站 (<https://www.moa.gov.tw>) 公布之「112年糧食供需年報」(統計與出版品/統計書刊與資料發布/糧食供需年報)。

表 4 環境試樣放射性核種分析方法

環境樣品	放射性核種	分析/度量 儀器	計測時間 (秒)	最低可測 活度	活度單位
空浮微粒	總貝他	比例計數器	3,000	0.08	毫貝克/ 立方公尺
	加馬能譜 (鈹-137)	純鍺偵檢器	30,000	0.05	
植 物	總貝他	比例計數器	3,000	1.57	貝克/仟克· 鮮重
	加馬能譜 (鈹-137)	純鍺偵檢器	30,000	0.15	
環境水樣	總阿伐	比例計數器	6,000	0.023	貝克/升
	總貝他	比例計數器	6,000	0.016	
	加馬能譜 (鈹-137)	純鍺偵檢器	80,000	0.09	
鮮 奶	碘-131	純鍺偵檢器	120,000	0.14	
	加馬能譜 (鈹-137)			0.088	
農漁產物	總貝他	比例計數器	3,000	0.50	
	鋇-90	比例計數器	6,000	0.024	
	加馬能譜 (鈹-137)	純鍺偵檢器	30,000	0.04	
沉積物 試樣	加馬能譜 (鈹-137)	純鍺偵檢器	30,000	0.42	貝克/仟克· 乾重
			120,000		

表 5 報告內容符號說明

符 號	說 明
/	表示樣品不列入核種分析或缺樣
<MDA 或—	表示樣品活度低於最低可測活度值
*	天然放射性核種

玖、檢討與建議

民國 114 年下半年期間，輻射偵測中心執行例行環境輻射監測、食品及飲用水中放射性含量分析結果顯示，直接輻射劑量率均在環境背景輻射變動範圍之內，均低於調查基準值。環境之落塵（抽氣法及落塵法）均未測得人造放射性核種；環境水樣（湖水、地下水、海水等）總阿伐、總貝他及加馬能譜分析暨具沉積效應之土壤及河沙等試樣之測值，均無輻射異常情形，遠低於「環境輻射監測規範」之「環境試樣放射性分析之預警措施基準」；食品試樣僅測得銫-137，活度小於最低可測活度（MDA）至 3.95 貝克／仟克，皆符合衛生福利部食品藥物管理署公布之「食品中原子塵或放射能污染容許量標準」，飲用水之總阿伐、總貝他測值亦符合核能安全委員會「商品輻射限量標準」之規範。

拾、參考文獻

1. 「環境輻射監測規範」，中華民國98年11月11日，核能安全委員會修正。
2. 「114年環境輻射監測計畫」，中華民國113年12月，核能安全委員會輻射偵測中心。
3. 「食品中原子塵或放射能污染容許量標準」，中華民國105年1月18日，衛生福利部食品藥物管理署修正公布。
4. 「游離輻射防護安全標準」，中華民國94年12月30日，核能安全委員會修正公布。

附錄 例行輻射監測作業

放射性落塵與食品調查

附表 1 環境直接輻射劑量率偵測結果 (TLD)

單位：微西弗/時

取 樣 地 點	監 測 時 間	
	114.07~114.09	114.10~114.12
基隆	0.045	0.046
台北市	0.052	0.049
新北市(新店)	0.044	0.044
竹北	0.051	0.048
苗栗	0.045	0.043
台中市	0.064	0.058
南投	0.049	0.050
彰化	0.070	0.068
雲林	0.043	0.046
嘉義	0.044	0.050
台南市	0.062	0.059
高雄市	0.060	0.059
屏東市	0.046	0.045
頭城	0.049	0.051
宜蘭	0.058	0.058
花蓮	0.037	0.038
台東	0.046	0.044
澳底	0.051	0.047
貢寮	0.047	0.043
雙溪	0.064	0.063
玉里	0.037	0.035
大武	0.056	0.051
金門氣象站	0.089	0.089
馬祖(南竿)	0.055	0.055
馬祖(東引)	0.041	0.040

取 樣 地 點	監 測 時 間	
	114.07~114.09	114.10~114.12
澎湖(氣象站)	0.033	0.034
澎湖(七美)	0.033	0.034
阿里山	0.071	0.068
金門(榮湖淨水場)	0.039	0.049
小琉球	0.055	0.052
綠島	0.032	0.040
合歡山	0.098	0.091
麥寮	0.048	0.047
鯉魚潭水庫	0.052	0.049
南化水庫	0.041	0.042
林園	0.043	0.040
新營	0.039	0.036
牡丹水庫	0.050	0.051
彭佳嶼	0.047	0.048

附表 2 環境空浮微粒試樣分析結果 (抽氣法)

單位:毫貝克/立方公尺

取樣地點	取樣日期	總貝他平均值	活 度					
			鈹-7*	鉀-40*	錳-54	鈷-60	銫-134	銫-137
宜蘭	114.07	0.37	/	/	/	/	/	/
	114.08	0.12	/	/	/	/	/	/
	114.09	0.15	0.6	0.1	—	—	—	—
	114.10	0.49	/	/	/	/	/	/
	114.11	0.72	/	/	/	/	/	/
	114.12	0.96	2.0	0.2	—	—	—	—
臺北	114.07	0.22	/	/	/	/	/	/
	114.08	0.22	/	/	/	/	/	/
	114.09	0.14	0.5	0.2	—	—	—	—
	114.10	0.32	/	/	/	/	/	/
	114.11	0.32	/	/	/	/	/	/
	114.12	0.77	1.2	0.2	—	—	—	—
臺中	114.07	0.24	/	/	/	/	/	/
	114.08	0.25	/	/	/	/	/	/
	114.09	0.16	0.6	0.2	—	—	—	—
	114.10	0.35	/	/	/	/	/	/
	114.11	0.51	/	/	/	/	/	/
	114.12	0.76	1.3	—	—	—	—	—
高雄	114.07	0.28	/	/	/	/	/	/
	114.08	0.27	/	/	/	/	/	/
	114.09	0.22	0.6	0.2	—	—	—	—
	114.10	0.48	/	/	/	/	/	/
	114.11	0.48	/	/	/	/	/	/
	114.12	1.06	1.7	0.3	—	—	—	—

附表 2 環境空浮微粒試樣分析結果（抽氣法）（續）

單位:毫貝克/立方公尺

取樣地點	取樣日期	總貝他平均值	活 度					
			鈹-7*	鉀-40*	錳-54	鈷-60	銫-134	銫-137
金門	114.07	0.36	/	/	/	/	/	/
	114.08	0.29	/	/	/	/	/	/
	114.09	0.25	0.6	0.3	—	—	—	—
	114.10	0.62	/	/	/	/	/	/
	114.11	1.07	/	/	/	/	/	/
	114.12	1.58	2.5	0.2	—	—	—	—
馬祖	114.07	0.27	/	/	/	/	/	/
	114.08	0.26	/	/	/	/	/	/
	114.09	0.13	0.6	0.2	—	—	—	—
	114.10	0.57	/	/	/	/	/	/
	114.11	0.82	/	/	/	/	/	/
	114.12	1.27	2.4	0.2	—	—	—	—
澎湖	114.07	0.32	/	/	/	/	/	/
	114.08	0.30	/	/	/	/	/	/
	114.09	0.22	0.6	0.2	—	—	—	—
	114.10	0.76	/	/	/	/	/	/
	114.11	0.81	/	/	/	/	/	/
	114.12	1.55	2.8	0.3	—	—	—	—

註：

1. 空浮微粒試樣加馬能譜為每季測量一次。
2. 報告內容符號說明請參考表 5。

附表 3 環境落塵試樣加馬能譜分析結果

單位:貝克/平方公尺·月

取樣地點	取樣日期	活 度				
		鈹-7*	鉀-40*	銫-137	鈾系列*	鈾系列*
臺北	114.07	75	—	—	—	—
	114.08	33	—	—	—	—
	114.09	25	—	—	—	—
	114.10	55	—	—	—	—
	114.11	19	—	—	—	1
	114.12	39	14	—	—	—
高雄	114.07	63	—	—	—	—
	114.08	50	—	—	—	—
	114.09	—	—	—	—	—
	114.10	—	—	—	—	—
	114.11	30	—	—	—	—
	114.12	—	—	—	—	—
金門	114.07	—	46	—	—	—
	114.08	—	—	—	—	—
	114.09	—	—	—	—	—
	114.10	—	9	—	—	—
	114.11	—	—	—	—	—
	114.12	—	—	—	—	—
馬祖	114.07	78	—	—	—	—
	114.08	—	10	—	—	—
	114.09	—	14	—	—	—
	114.10	7	17	—	—	—
	114.11	—	—	—	—	—
	114.12	7	—	—	—	—
澎湖	114.07	—	—	—	—	—
	114.08	—	—	—	—	—
	114.09	—	22	—	—	—
	114.10	—	—	—	—	—
	114.11	4	—	—	—	1
	114.12	—	—	—	—	—

註：報告內容符號說明請參考表 5。

附表 4 草樣放射性含量分析結果

單位:貝克/仟克·鮮重

取樣地點	取樣日期	活 度				
		鈹-7*	鉀-40*	銫-137	鈾系列*	鈾系列*
臺 中	114.07.17	14	164	—	—	—

註：報告內容符號說明請參考表 5。

附表 5 水樣總阿伐、總貝他活度分析結果

單位:貝克/升

試樣名稱	取樣地點	取樣日期	總阿伐	總貝他
湖水	翡翠水庫	114.07.10	—	—
	日月潭	114.07.08	—	0.051
	澄清湖	114.09.01	—	0.105

註：報告內容符號說明請參考表 5。

附表 6 茶葉放射性含量分析結果

單位:貝克/仟克·鮮重

取樣地點	取樣日期	活 度				
		鈹-7*	鉀-40*	銫-137	鈾系列*	鈾系列*
坪林	114.07.02	13	173	—	—	—
南投	114.07.02	85	192	—	—	—
高雄	114.07.02	30	142	—	—	—

註：報告內容符號說明請參考表 5。

附表 7 土壤放射性含量分析結果

單位:貝克/仟克·乾重

取樣地點	取樣日期	活 度				
		鈹-7*	鉀-40*	銫-137	鈾系列*	鈾系列*
臺北	114.07.01	—	334	1.6	23	19
臺中	114.07.17	72	478	—	33	33
高雄	114.07.08	—	565	—	39	31
宜蘭	114.07.02	—	639	—	47	26
擎天崗	114.07.01	—	493	—	33	24
基隆	114.07.01	—	471	3.2	41	28

註：報告內容符號說明請參考表 5。

附表 8 河沙放射性含量分析結果

單位:貝克/仟克·乾重

取樣地點	取樣日期	活 度				
		鈹-7*	鉀-40*	銫-137	鈾系列*	鈾系列*
淡水河	114.07.01	—	289	—	23	18
大甲溪	114.07.17	—	517	—	32	—
高屏溪	114.07.08	—	498	—	48	31

註：報告內容符號說明請參考表 5。

附表 9 消費市場主要食品放射性含量分析結果

單位：貝克／仟克·鮮重（食品）；貝克／升（鮮奶）

項次	試樣名稱	試樣地點	取樣日期	活 度				
				鈹-7*	鉀-40*	銫-137	鈾系列*	鈾系列*
1	稻 米	宜 蘭	114.07	—	24	—	—	—
		臺 北	114.07	—	26	—	—	—
		臺 中	114.07	—	23	—	—	—
		高 雄	114.07	—	23	—	—	—
		台 東	114.07	—	29	—	—	—
2	麵粉	宜 蘭	114.07	—	32	—	—	—
		臺 北	114.07	—	44	—	—	—
		臺 中	114.07	—	54	—	—	—
		高 雄	114.07	—	46	—	—	—
		台 東	114.07	—	50	—	—	0.16
3	黃 豆	宜 蘭	114.07	—	604	—	—	—
		臺 北	114.07	—	563	—	—	—
		臺 中	114.07	—	580	—	—	—
		高 雄	114.07	—	555	—	—	—
		台 東	114.07	—	518	—	—	—
4	高麗菜	宜 蘭	114.07	—	67	—	—	—
		臺 北	114.07	—	62	—	—	—
		臺 中	114.07	—	75	—	—	—
		高 雄	114.07	—	78	—	—	0.11
		台 東	114.07	—	87	—	—	—
5	地 瓜	宜 蘭	114.07	—	139	—	—	—
		臺 北	114.07	—	115	—	—	—
		臺 中	114.07	—	168	—	—	—
		高 雄	114.07	—	91	—	—	—
		台 東	114.07	—	96	—	—	—

附表9 消費市場主要食品放射性含量分析結果(續)

單位：貝克／仟克·鮮重（食品）；貝克／升（鮮奶）

項次	試樣名稱	試樣地點	取樣日期	活 度				
				鈹-7*	鉀-40*	銫-137	鈾系列*	鈾系列*
6	馬鈴薯	宜蘭	114.07	—	160	—	—	—
		臺北	114.07	—	145	—	—	—
		臺中	114.07	—	208	—	—	—
		高雄	114.07	—	154	—	—	—
		台東	114.07	—	161	—	—	—
7	花椰菜	宜蘭	114.07	—	129	—	—	—
		臺北	114.07	—	146	—	—	—
		臺中	114.07	1.11	156	—	—	—
		高雄	114.07	—	121	—	—	—
		台東	114.07	—	141	—	—	—
8	鳳梨	宜蘭	114.07	—	66	—	—	—
		臺北	114.07	—	55	—	—	—
		臺中	114.07	—	59	—	—	—
		高雄	114.07	—	51	—	—	—
		台東	114.07	—	45	—	—	—
9	香蕉	宜蘭	114.07	—	151	—	—	—
		臺北	114.07	—	140	—	—	—
		臺中	114.07	—	150	—	—	—
		高雄	114.07	—	142	—	—	—
		台東	114.07	—	139	—	—	—
10	柑橘	宜蘭	114.07	—	60	—	—	—
		臺北	114.07	—	67	—	—	—
		臺中	114.07	—	79	—	—	—
		高雄	114.07	—	69	—	—	—
		台東	114.07	—	48	—	—	—

附表9 消費市場主要食品放射性含量分析結果(續)

單位：貝克／仟克·鮮重（食品）；貝克／升（鮮奶）

項次	試樣名稱	試樣地點	取樣日期	活 度				
				鈹-7*	鉀-40*	銫-137	鈾系列*	鈾系列*
11	魚	宜蘭	114.07	—	86	—	—	—
		臺北	114.07	—	90	—	—	—
		臺中	114.07	—	79	—	—	—
		高雄	114.07	—	98	—	—	—
		台東	114.07	—	102	—	—	—
12	豬肉	宜蘭	114.07	—	101	—	—	—
		臺北	114.07	—	78	—	—	—
		臺中	114.07	—	95	—	—	—
		高雄	114.07	—	95	—	—	—
		台東	114.07	—	112	—	—	—
13	牛肉	宜蘭	114.07	—	77	—	—	—
		臺北	114.07	—	141	—	—	—
		臺中	114.07	—	139	—	—	—
		高雄	114.07	—	114	—	—	—
		台東	114.07	—	94	—	—	—
14	雞肉	宜蘭	114.07	—	91	—	—	—
		臺北	114.07	—	95	—	—	—
		臺中	114.07	—	118	—	—	—
		高雄	114.07	—	108	—	—	—
		台東	114.07	—	114	—	—	—
15	蛋	宜蘭	114.07	—	52	—	—	—
		臺北	114.07	—	47	—	—	—
		臺中	114.07	—	47	—	—	—
		高雄	114.07	—	50	—	—	0.18
		台東	114.07	—	44	—	—	—

附表9 消費市場主要食品放射性含量分析結果(續)

單位：貝克／仟克·鮮重（食品）；貝克／升（鮮奶）

項次	試樣名稱	試樣地點	取樣日期	活 度				
				鈹-7*	鉀-40*	銫-137	鈾系列*	鈾系列*
16	鮮 奶	宜 蘭	114.07	—	53	—	—	—
		臺 北	114.07	—	50	—	—	—
		臺 中	114.07	—	45	—	—	—
		高 雄	114.07	—	49	—	—	—
		台 東	114.07	—	61	—	—	—

註：報告內容符號說明請參考表5。

附表 10 國內地方農漁產品放射性含量分析結果

單位:貝克/仟克·鮮重;貝克/升

編號	樣品名稱	產地	取樣日期	活度			備註
				鉀-40*	銫-134	銫-137	
1	思慕魚酥	台中	114.07.18	61	—	—	符合規定
2	筍乾	雲林	114.07.18	174	—	—	符合規定
3	油膏	台南	114.08.25	34	—	—	符合規定
4	仙草茶	新竹關西	114.08.25	12	—	—	符合規定
5	花生粉	雲林虎尾	114.08.25	227	—	—	符合規定
6	花生油	雲林虎尾	114.08.25	—	—	—	符合規定
7	花生	宜蘭	114.08.25	229	—	—	符合規定
8	吻仔魚醬	澎湖	114.08.25	130	—	—	符合規定
9	蜜麻花卷	台中	114.08.25	39	—	—	符合規定
10	牛肉乾	金門	114.08.25	132	—	—	符合規定
11	烤醬	台灣	114.08.25	54	—	—	符合規定
12	綠豆糕	金門	114.10.21	93	—	—	符合規定
13	地瓜粉	金門	114.10.21	17	—	—	符合規定
14	麵茶	金門	114.10.21	28	—	—	符合規定
15	酸白菜	金門	114.10.21	60	—	—	符合規定

註：

1. 報告內容符號說明請參考表 5。
2. 最低可測活度(MDA)值，鉀-40 為 10 貝克/公斤，銫-134 為 1 貝克/公斤，銫-137 為 1 貝克/公斤，碘-131 為 1 貝克/公斤。
3. 依衛生福利部公布「食品中原子塵或放射能污染容許量標準」，食品中銫-134 與銫-137 之總和 100 貝克/公斤；乳製品中銫-134 與銫-137 之總和 50 貝克/公斤。

附表 11 進口食品放射性含量分析結果 (海產及禽畜類)

單位:貝克/仟克·鮮重

編號	樣品名稱	產地	取樣日期	活度			備註
				鉀-40*	銫-134	銫-137	
1	日本鮮冷燉鯖魚	日本	114.07.16	62	—	—	符合規定
2	斐濟科克蘭鮪魚罐頭	斐濟	114.07.16	88	—	—	符合規定
3	阿拉斯加去皮去骨鮭魚罐頭	美國	114.07.16	103	—	—	符合規定
4	日本鮮冷蒜香醬油扇貝罐	日本	114.07.16	13	—	—	符合規定
5	日本鮮冷燉沙丁魚罐	日本	114.07.16	66	—	—	符合規定
6	東遠芝麻鮪魚罐頭-原味	韓國	114.07.16	65	—	—	符合規定
7	日本油漬鮪魚片罐	日本	114.07.16	78	—	—	符合規定
8	義大利 Rizzoli 油漬鯷魚罐	義大利	114.07.16	58	—	—	符合規定
9	日本寶幸沙丁魚罐-梅子風味	日本	114.07.16	62	—	—	符合規定
10	韓國樂天午餐肉	韓國	114.07.16	66	—	—	符合規定
11	韓國東遠鯉(鮪)魚罐-辣味	韓國	114.07.16	78	—	—	符合規定
12	日本 K&K 白酒煮淡菜	日本	114.07.16	27	—	—	符合規定
13	義大利 Rizzoli 油漬鯖魚罐	義大利	114.07.16	123	—	—	符合規定
14	奧斯卡國王鱈魚肝	挪威	114.07.16	48	—	—	符合規定
15	俄羅斯煙燻西鯡魚罐頭	俄羅斯	114.07.16	119	—	—	符合規定
16	日本寶幸蒲燒沙丁魚	日本	114.07.16	86	—	—	符合規定
17	日本 K&K 北海道油浸燻扇貝	日本	114.07.16	30	—	—	符合規定
18	日本稻葉-鮪魚加鯉魚罐	日本	114.07.16	67	—	—	符合規定
19	韓國 HANSUNG 韓式經典午餐肉	韓國	114.07.16	54	—	—	符合規定
20	義大利皇廚鯷魚罐	義大利	114.07.16	44	—	—	符合規定
21	日本 K&K 水煮蛤蜊	日本	114.07.16	—	—	—	符合規定
22	Hagoromo 鯖魚便利包-味噌風味	泰國	114.07.16	81	—	—	符合規定
23	家福美乃滋鮪魚罐	法國	114.07.16	50	—	—	符合規定
24	MAR 水煮鮪魚	義大利	114.07.16	69	—	—	符合規定
25	家福鮪魚抹醬	法國	114.07.16	68	—	—	符合規定
26	超值蕃茄鮪魚罐	法國	114.07.16	81	—	—	符合規定
27	家福煙燻鱈魚肝	冰島	114.07.16	37	—	—	符合規定
28	番茄辣椒沙丁魚	法國	114.07.16	109	—	—	符合規定
29	辣茄汁沙丁魚罐	法國	114.07.16	73	—	—	符合規定
30	家福 EXTRA 烤鯖魚罐	法國	114.07.16	81	—	—	符合規定

註：報告內容符號說明請參考表 5。

附表 12 進口食品放射性含量分析結果 (新鮮蔬果)

單位:貝克/仟克·鮮重

編號	樣品名稱	產地	取樣日期	活度			備註
				鉀-40*	銫-134	銫-137	
1	進口冷凍馬鈴薯丁	比利時	114.08.11	146	—	—	符合規定
2	龍鳳栗香地瓜條	越南	114.08.11	112	—	—	符合規定
3	冷凍栽種藍莓	美國	114.08.11	22	—	—	符合規定
4	龍鳳冷凍甜玉米	泰國	114.08.11	55	—	—	符合規定
5	冷凍黑醋栗	中國	114.08.11	83	—	—	符合規定
6	冷凍草莓	中國	114.08.11	42	—	—	符合規定
7	龍鳳青豆仁	紐西蘭	114.08.11	79	—	—	符合規定
8	冷凍覆盆莓	中國	114.08.11	51	—	—	符合規定
9	極小粒三付橘納豆	日本	114.08.11	234	—	—	符合規定
10	越南娃娃菜	越南	114.08.11	106	—	—	符合規定
11	美國蘿美生菜	美國	114.08.11	84	—	—	符合規定
12	日本山藥	日本	114.08.11	119	—	—	符合規定
13	中國牛蒡	中國	114.08.11	71	—	—	符合規定
14	紐西蘭洋蔥	紐西蘭	114.08.11	32	—	—	符合規定
15	日本紅春香地瓜	日本	114.08.11	179	—	—	符合規定
16	美國西芹	美國	114.08.11	112	—	—	符合規定
17	越南青花菜	越南	114.08.11	101	—	—	符合規定
18	青花菜	日本	114.08.11	128	—	—	符合規定
19	泰國玉米筍	泰國	114.08.11	65	—	—	符合規定
20	越南玉米	越南	114.08.11	108	—	—	符合規定
21	進口柳橙	澳洲	114.08.11	73	—	—	符合規定
22	金口袋裝茂谷柑	南非	114.08.11	52	—	—	符合規定
23	進口櫻桃	美國	114.08.11	90	—	—	符合規定
24	盒裝空運水蜜桃	美國	114.08.11	77	—	—	符合規定
25	紐西蘭加拉蘋果	紐西蘭	114.08.11	50	—	—	符合規定
26	青森王林蘋果	日本	114.08.11	40	—	—	符合規定
27	智利甜香梨	智利	114.08.11	68	—	—	符合規定
28	陽光金源頭奇異果	紐西蘭	114.08.11	97	—	—	符合規定
29	進口酪梨	紐西蘭	114.08.11	116	—	—	符合規定
30	鮮甜綠果盒裝	紐西蘭	114.08.11	86	—	—	符合規定

註：報告內容符號說明請參考表 5。

附表 13 進口食品放射性含量分析結果 (乾果核仁)

單位:貝克/仟克·鮮重

編號	樣品名稱	產地	取樣日期	活度			備註
				鉀-40*	銫-134	銫-137	
1	UCC117 精緻即溶咖啡	馬來西亞	114.09.03	1,613	—	—	符合規定
2	MAX 典藏咖啡	韓國	114.09.03	1,639	—	—	符合規定
3	G7 卡布奇諾咖啡	越南	114.09.03	337	—	—	符合規定
4	G7 三合一即溶	越南	114.09.03	129	—	—	符合規定
5	c7 速溶黑咖啡	越南	114.09.03	371	—	—	符合規定
6	麥斯威爾精選咖啡	韓國	114.09.03	1,247	—	—	符合規定
7	UCC117 即溶咖啡	日本	114.09.03	1,577	—	—	符合規定
8	UCC114 即溶咖啡	日本	114.09.03	1,327	—	—	符合規定
9	UCC118 咖啡	日本	114.09.03	1,454	—	—	符合規定
10	雀巢醇品即溶咖啡	中國	114.09.03	1,187	—	—	符合規定
11	illy 中焙咖啡豆	義大利	114.09.03	597	—	—	符合規定
12	illy 中度烘焙咖啡粉	義大利	114.09.03	614	—	—	符合規定
13	illy 低咖啡因咖啡粉	義大利	114.09.03	593	—	—	符合規定
14	星巴克黃金烘焙咖啡豆	越南	114.09.03	641	—	—	符合規定
15	KOPIKO 三合一即溶濃醇咖啡	印尼	114.09.03	260	—	—	符合規定
16	摩卡特賞補充包	巴西	114.09.03	1,525	—	—	符合規定
17	SWISS 榛果風味可可粉	美國	114.09.03	416	—	—	符合規定
18	SWISS 牛奶可可粉(棉花糖)	美國	114.09.03	367	—	—	符合規定
19	耆盛枸杞王	中國	114.09.03	476	—	—	符合規定
20	元氣滿點帶殼核桃	中國	114.09.03	118	—	—	符合規定
21	頭等艙帶皮腰果	越南	114.09.03	248	—	—	符合規定
22	蟹黃風味蠶豆	馬來西亞	114.09.03	161	—	—	符合規定
23	大哥花生豆	泰國	114.09.03	142	—	—	符合規定
24	恰恰五香新葵瓜	中國	114.09.03	150	—	—	符合規定
25	菲律賓芒果乾	菲律賓	114.09.03	97	—	—	符合規定
26	歐納丘純天然去籽黑棗乾	美國	114.09.03	283	—	—	符合規定
27	聖美多葡萄乾	美國	114.09.03	349	—	—	符合規定
28	嚴選葡萄乾	智利	114.09.03	349	—	—	符合規定
29	大拇指全果蔓越莓乾	加拿大	114.09.03	15	—	—	符合規定
30	統一生機有機大紅棗	中國	114.09.03	235	—	—	符合規定

註：報告內容符號說明請參考表 5。

附表 14 進口食品放射性含量分析結果 (乳製品)

單位:貝克/仟克·鮮重;貝克/升

編號	樣品名稱	產地	取樣日期	活度			備註
				鉀-40*	銫-134	銫-137	
1	北海道函館直送 3.7 鮮乳	日本	114.10.03	60	—	—	符合規定
2	四葉特選鮮乳	日本	114.10.03	52	—	—	符合規定
3	四葉特選北海道牛乳	日本	114.10.03	48	—	—	符合規定
4	大阿蘇寶酒牛乳	日本	114.10.03	39	—	—	符合規定
5	總統牌無鹽拇指奶油條	法國	114.10.03	13	—	—	符合規定
6	安博格無鹽奶油	比利時	114.10.03	12	—	—	符合規定
7	大山乳業杯裝牛奶冰淇淋	日本	114.10.03	65	—	—	符合規定
8	大山乳業夾心冰淇淋-牛奶	日本	114.10.03	44	—	—	符合規定
9	森永乳業 MOW 香草味冰淇淋	日本	114.10.03	74	—	—	符合規定
10	北海道濃郁焦香起司蛋糕	日本	114.10.03	38	—	—	符合規定
11	日本 Lekaren 濃厚生起司蛋糕	日本	114.10.03	38	—	—	符合規定
12	日本 Lekaren 草莓起司蛋糕	日本	114.10.03	26	—	—	符合規定
13	安柏職人起司	阿根廷/紐西蘭	114.10.03	30	—	—	符合規定
14	寶宏安柏比薩調理專用乳酪絲	阿根廷	114.10.03	33	—	—	符合規定
15	寶宏安柏泡麵起司	阿根廷	114.10.03	30	—	—	符合規定
16	光泉北海道原味起司球	日本	114.10.03	21	—	—	符合規定
17	Marin Food 起司球	日本	114.10.03	35	—	—	符合規定
18	法蘭希藍紋布里乾酪	法國	114.10.03	31	—	—	符合規定
19	村川圓盒乾酪	日本	114.10.03	19	—	—	符合規定
20	總統牌軟質原味乾酪	法國	114.10.03	91	—	—	符合規定
21	新鮮水牛馬自瑞拉乳酪	義大利	114.10.03	—	—	—	符合規定
22	長沼北海道馬背乾酪	日本	114.10.03	—	—	—	符合規定
23	麵包棒+乾酪沾醬	法國	114.10.03	99	—	—	符合規定
24	法蘭希草莓風味乳酪小點心	法國	114.10.03	35	—	—	符合規定
25	明治北海道十勝卡門貝爾乾酪	日本	114.10.03	28	—	—	符合規定
26	安博格迷你有鹽奶油入	荷蘭	114.10.03	—	—	—	符合規定
27	全脂軟乾酪-蜂蜜開心果	澳大利亞	114.10.03	44	—	—	符合規定
28	雪印北海道 100 起司棒(原味)	日本	114.10.03	14	—	—	符合規定
29	法蘭希迷你布里乾酪	法國	114.10.03	37	—	—	符合規定
30	明智香軟卡門北爾乾酪派	日本	114.10.03	29	—	—	符合規定

註：報告內容符號說明請參考表 5。

附表 15 進口食品放射性分含量析結果（嬰兒食品）

單位:貝克/仟克·鮮重；貝克/升

編號	樣品名稱	產地	取樣日期	活度			備註
				鉀-40*	銫-134	銫-137	
1	ACE 西印度櫻桃 C 軟糖	法國	114.11.14	36	—	—	符合規定
2	ACE 字母 Q 軟糖	比利時	114.11.14	—	—	—	符合規定
3	喜寶生機綜合蘋果葡萄果汁	匈牙利	114.11.14	28	—	—	符合規定
4	喜寶生機綜合黑棗汁	塞爾維亞	114.11.14	27	—	—	符合規定
5	喜寶生機火雞肉泥	匈牙利	114.11.14	40	—	—	符合規定
6	喜寶生機水果趣香蕉芒果	奧地利	114.11.14	76	—	—	符合規定
7	喜寶生機水果趣蘋果藍莓加鐵	奧地利	114.11.14	37	—	—	符合規定
8	歐佳燕麥纖泥芒果洋梨	西班牙	114.11.14	45	—	—	符合規定
9	生機甜薯泥	法國	114.11.14	31	—	—	符合規定
10	生機甜玉米泥	法國	114.11.14	50	—	—	符合規定
11	寶寶果昔蘋果洋梨奇異果香蕉	英國	114.11.14	54	—	—	符合規定
12	艾唯倪蔬果泥 C 葡萄&蘋果風味	韓國	114.11.14	19	—	—	符合規定
13	ACE 鮮榨蘋果波森莓汁	紐西蘭	114.11.14	2.2	—	—	符合規定
14	寶寶快樂食譜海帶芽野菜鮭魚粥	日本	114.11.14	—	—	—	符合規定
15	寶寶快樂食譜日式野菜雞五目粥	日本	114.11.14	93	—	—	符合規定
16	貝樂維原味寶寶粥	西班牙	114.11.14	79	—	—	符合規定
17	貝樂維香蕉寶寶粥	西班牙	114.11.14	98	—	—	符合規定
18	貝樂維 8 種穀類餅乾麥精	西班牙	114.11.14	124	—	—	符合規定
19	貝樂維水果米精	西班牙	114.11.14	104	—	—	符合規定
20	貝樂維初階米精	西班牙	114.11.14	61	—	—	符合規定
21	佑爾康幼兒成長配方 OPO Premium	法國	114.11.14	273	—	—	符合規定
22	貝比卡兒金裝幼兒羊奶粉	紐西蘭	114.11.14	353	—	—	符合規定
23	ibobomi 嬰兒米餅（紫薯味）	韓國	114.11.14	40	—	—	符合規定
24	育樂嬰兒配方	荷蘭	114.11.14	146	—	—	符合規定
25	Nutrilon 諾優能初生嬰兒配方	愛爾蘭	114.11.14	146	—	—	符合規定
26	新安琪兒安哺嬰兒配方食品	法國	114.11.14	197	—	—	符合規定
27	林見兒幼兒成長配方	韓國	114.11.14	246	—	—	符合規定
28	佑爾康金貝親無乳糖嬰兒配方	法國	114.11.14	172	—	—	符合規定
29	啟賦 PDF 早產兒出院後專用配方	荷蘭	114.11.14	201	—	—	符合規定
30	桂格愛力心嬰兒配方奶粉	丹麥	114.11.14	161	—	—	符合規定

註：報告內容符號說明請參考表 5。

附表 16 進口食品放射性含量分析結果 (飲料類)

單位:貝克/升

編號	樣品名稱	產地	取樣日期	活度			備註
				鉀-40*	銫-134	銫-137	
1	波樂樂乳酸飲料	韓國	114.12.11	4	—	—	符合規定
2	crodo 香橙氣泡飲	義大利	114.12.11	10	—	—	符合規定
3	石榴與柑橘氣泡飲	義大利	114.12.11	8	—	—	符合規定
4	Lindy's 椰子水	泰國	114.12.11	39	—	—	符合規定
5	可爾必思梅子酢乳酸飲料	日本	114.12.11	5	—	—	符合規定
6	碳酸草莓貝瑞飲料	法國	114.12.11	6	—	—	符合規定
7	La Croix 檸檬風味氣泡水	美國	114.12.11	4	—	—	符合規定
8	Arizona Sweet Tea 經典甜茶	美國	114.12.11	—	—	—	符合規定
9	VICO Fresh 椰子水	越南	114.12.11	67	—	—	符合規定
10	UCC BLACK 無糖黑咖啡	日本	114.12.11	30	—	—	符合規定
11	COCOMAX 純椰子水	泰國	114.12.11	77	—	—	符合規定
12	BIOES 純天然藍莓綜合果汁	南非共和國	114.12.11	24	—	—	符合規定
13	So Good 燕麥奶	澳洲	114.12.11	30	—	—	符合規定
14	Almond Breeze 杏仁飲	美國	114.12.11	20	—	—	符合規定
15	有機純黑棗汁	美國	114.12.11	92	—	—	符合規定
16	Malee 山竹綜合果汁	泰國	114.12.11	4	—	—	符合規定
17	Martinelli's 氣泡蘋果汁	美國	114.12.11	33	—	—	符合規定
18	Juver 西班牙蘋果果汁	西班牙	114.12.11	26	—	—	符合規定
19	YEONDOOFARM 蘋果汁	韓國	114.12.11	27	—	—	符合規定
20	iF 100%椰子水	泰國	114.12.11	68	—	—	符合規定
21	MILKLAB 嚴選夏威夷豆奶	澳洲	114.12.11	66	—	—	符合規定
22	Arizona 水蜜桃風味茶	美國	114.12.11	4	—	—	符合規定
23	Asahi Wonda 金的微糖咖啡	日本	114.12.11	41	—	—	符合規定
24	SUNTORY BOSS 黑咖啡	日本	114.12.11	24	—	—	符合規定
25	KIRIN 午後紅茶檸檬紅茶	日本	114.12.11	—	—	—	符合規定
26	SUZUKI 北海道牛乳咖啡	新加坡	114.12.11	35	—	—	符合規定
27	Red Bull 巨峰葡萄風味能量飲料	奧地利	114.12.11	—	—	—	符合規定
28	EGEKILDE 藍莓/石榴氣泡礦泉水	丹麥	114.12.11	—	—	—	符合規定
29	KIMINO 四國柚子氣泡飲	日本	114.12.11	5	—	—	符合規定
30	BUNDABERG 檸檬汽水	澳洲	114.12.11	4	—	—	符合規定

註：報告內容符號說明請參考表 5。

附表 17 進口食品放射性含量分析結果 (其他)

單位:貝克/升、貝克/仟克·鮮重

編號	樣品名稱	產地	取樣日期	活度			備註
				鉀-40*	銫-134	銫-137	
1	日本山藥	日本	114.07.16	114	—	—	符合規定
2	日本加藤果醬-藍莓	日本	114.07.16	6	—	—	符合規定
3	英國 Tiptree 果醬(黑醋栗)	英國	114.07.16	28	—	—	符合規定
4	美國空運藍莓	美國	114.07.16	37	—	—	符合規定
5	西達摩 G2 精品咖啡豆	衣索比亞	114.07.16	704	—	—	符合規定
6	八婆鹽酥帶皮腰果	越南	114.07.16	241	—	—	符合規定
7	富麗康海帶芽	中國	114.07.16	5	—	—	符合規定
8	日本昆布	日本	114.07.16	183	—	—	符合規定
9	自然甜堅果-原味核桃	美國	114.07.16	136	—	—	符合規定
10	自然甜堅果-原味松子	中國	114.07.16	178	—	—	符合規定
11	英國 PG 紅茶	英國	114.08.11	693	—	—	符合規定
12	家福即溶菊苣咖啡粉	德國	114.08.11	195	—	—	符合規定
13	蘇門達臘即溶	印尼	114.08.11	1,384	—	3.30	符合規定
14	九鬼無加糖黑芝麻粉	日本	114.08.11	338	—	—	符合規定
15	南大門韓國辣椒粉	韓國	114.08.11	665	—	—	符合規定
16	譽方媽媽海帶芽	中國	114.08.11	7	—	—	符合規定
17	松露味菌菇片	義大利	114.08.11	93	—	—	符合規定
18	Hagoromo 朝食水果罐-椰果	日本	114.08.05	—	—	—	符合規定
19	Macro 天然義大利海鹽研磨罐	義大利	114.08.05	18	—	—	符合規定
20	司迪生 NIFTY 純淨海鹽	南非	114.08.05	7	—	—	符合規定
21	活凍大草蝦	馬來西亞	114.09.03	81	—	—	符合規定
22	冷凍藍鑽蝦	沙烏地阿拉伯	114.09.03	131	—	—	符合規定
23	義大利 Zuegg 綜合莓果醬	義大利	114.09.03	19	—	—	符合規定
24	聖桃園藍莓果醬	法國	114.09.03	8	—	—	符合規定
25	天仁特選綠茶粉	日本	114.09.03	55	—	—	符合規定
26	日本北海道早煮昆布	日本	114.09.03	281	—	—	符合規定
27	旺來旺韓國昆布	韓國	114.09.03	645	—	—	符合規定
28	根島生態蝦	印尼	114.09.05	89	—	—	符合規定
29	根島生態草蝦仁	印尼	114.09.05	14	—	—	符合規定

編號	樣品名稱	產地	取樣日期	活 度			備 註
				鉀-40*	銫-134	銫-137	
30	根島野生海午仔魚	印尼	114.09.05	138	—	—	符合規定
31	桑格利亞藍莓優格飲	日本	114.10.03	3	—	—	符合規定
32	信州金茸菇罐-原味	日本	114.10.03	80	—	—	符合規定
33	須藤果園鮮果實果醬-藍莓	日本	114.10.03	—	—	—	符合規定
34	Aohata 無蔗糖果醬-藍莓	日本	114.10.03	21	—	—	符合規定
35	Aohata 低糖 55 果醬-藍莓	日本	114.10.03	8	—	—	符合規定
36	寶幸洛夫芝士布丁	日本	114.10.03	12	—	—	符合規定
37	紅春香地瓜	日本	114.10.03	114	—	—	符合規定
38	藍莓	秘魯	114.10.03	24	—	—	符合規定
39	樂奇雅頂級白松露茸醬	義大利	114.10.03	60	—	—	符合規定
40	西伯利亞野生摘採極品雪松子	西伯利亞	114.10.03	219	—	—	符合規定
41	Smucker's 盛美家藍莓果醬	美國	114.11.14	11	—	—	符合規定
42	進口盒裝藍莓	紐西蘭	114.11.14	28	—	—	符合規定
43	進口山藥	日本	114.11.14	106	—	—	符合規定
44	進口茨城地瓜	日本	114.11.14	102	—	—	符合規定
45	法國聖桃園綜合莓果醬	法國	114.11.14	13	—	—	符合規定
46	家福希臘式蕃茄蘑菇罐	法國	114.11.14	47	—	—	符合規定
47	義大利松露風味菌菇抹醬	義大利	114.11.14	53	—	—	符合規定
48	家福精選乾燥牛肝菌菇	法國	114.11.14	813	—	3.07	符合規定
49	蘇格蘭梅凱藍莓黑醋栗果醬	蘇格蘭	114.11.14	22	—	—	符合規定
50	惠香帶皮倒蒸地瓜	馬來西亞	114.11.14	170	—	—	符合規定
51	西班牙菜兒蕃茄汁	西班牙	114.12.02	76	—	—	符合規定
52	西班牙菜兒水蜜桃汁	西班牙	114.12.02	25	—	—	符合規定
53	藍莓喜悅茶	英國	114.12.11	38	—	—	符合規定
54	河洛打拋醬	泰國	114.12.11	89	—	—	符合規定
55	安提瓜精品咖啡豆	瓜地馬拉	114.12.11	597	—	—	符合規定
56	可口原味乾撈麵	新加坡	114.12.11	63	—	—	符合規定
57	MAMA 綠咖哩泡麵	泰國	114.12.11	53	—	—	符合規定
58	Carmencita Clove 丁香粒	西班牙	114.12.11	514	—	3.95	符合規定
59	黑胡椒粒研磨罐	越南	114.12.11	452	—	—	符合規定
60	吐司抹醬椰香	新加坡	114.12.11	40	—	—	符合規定

註：

1. 本項目為風險較高食品，係參考我國食品藥物管理署(FDA)彙整相關檢測結果 (<https://www.fda.gov.tw/TC/siteList.aspx?sid=2356>) 及本中心歷年檢測結果進行滾動式檢討。
2. 報告內容符號說明請參考表 5。

附表 18 飲用水試樣放射性分析結果 (第三季)

單位:貝克/升

編號	取樣地點	取樣日期	總阿伐活度	總貝他活度
1	新山水庫(原)	114.07.30	—	0.023
2	新山淨水場(原)	114.07.31	—	0.042
3	新山淨水場(清)	114.07.31	—	0.040
4	龍潭淨水場(原)	114.09.03	—	0.034
5	龍潭淨水場(清)	114.09.03	—	0.036
6	大湳淨水場(原)	114.09.03	—	0.067
7	大湳淨水場(清)	114.09.03	—	0.060
8	永和山水庫(原)	114.07.09	—	0.043
9	明德淨水場(原)	114.07.09	—	0.064
10	明德淨水場(清)	114.07.09	—	0.066
11	新竹第一淨水場(原)	114.07.09	—	0.081
12	寶山淨水場(原)	114.07.09	—	0.033
13	東興淨水場(原)	114.07.09	—	0.039
14	東興淨水場(清)	114.07.09	—	0.047
15	豐原二場(原)	114.07.17	—	0.040
16	豐原二場(清)	114.07.17	—	0.032
17	鯉魚潭淨水場(原)	114.07.17	—	0.042
18	鯉魚潭淨水場(清)	114.07.17	—	0.045
19	北屯淨水場(清)	114.07.17	—	0.038
20	仁義潭水庫(原)	114.07.01	—	0.098
21	蘭潭水庫(原)	114.07.01	—	0.069
22	林內淨水場(原)	114.07.02	—	0.076
23	林內淨水場(清)	114.07.02	—	0.065
24	竹崎淨水場(原)	114.07.01	—	0.052
25	竹崎淨水場(清)	114.07.01	—	0.050
26	公園淨水場(原)	114.07.01	—	0.089
27	公園淨水場(清)	114.07.01	—	0.093
28	水上淨水場(原)	114.07.01	—	0.085

編號	取樣地點	取樣日期	總阿伐活度	總貝他活度
29	水上淨水場(清)	114.07.01	—	0.087
30	南化水庫(原)	114.07.16	—	0.092
31	潭頂淨水場(原)	114.07.16	—	—
32	潭頂淨水場(清)	114.07.16	—	0.079
33	烏山頭淨水場(原)	114.07.16	—	0.089
34	烏山頭淨水場(清)	114.07.16	—	0.081
35	南化淨水場(原)	114.07.16	—	0.078
36	南化淨水場(清)	114.07.16	—	0.074
37	澎湖成功水庫(原)	114.09.01	—	0.207
38	澄清湖淨水場(清)	114.09.01	—	0.084
39	拷潭淨水場(原)	114.09.03	—	0.062
40	拷潭淨水場(清)	114.09.03	—	0.059
41	深溝淨水場(原水)	114.07.07	—	—
42	深溝淨水場(清水)	114.07.07	—	0.026
43	娑婆礁淨水場(原)	114.09.08	—	0.023
44	彰化第三淨水場(原)	114.08.12	—	0.129
45	彰化第三淨水場(清)	114.08.12	—	0.055
46	娑婆礁淨水場(清)	114.09.08	—	0.034
47	滴雅淨水場(清)	114.07.11	—	0.051
48	埔里第一淨水場(清)	114.07.21	—	0.040
49	埔里第二淨水場(清)	114.07.15	—	0.031
50	埔里第三淨水場(清)	114.07.15	—	0.024
51	埔里第五淨水場(清)	114.07.15	—	0.021
52	大旗尾淨水場(清)	114.07.16	—	0.038
53	籃城淨水場(清)	114.07.21	—	0.038
54	力里淨水場(清水)	114.07.08	—	0.028
55	東勢淨水場(清)	114.07.17	—	0.093
56	慶東淨水場(清)	114.07.17	—	0.045
57	卓蘭淨水場(清)	114.07.16	—	0.074
58	大林第一淨水場(清)	114.07.02	—	0.068
59	古坑淨水場(清)	114.07.02	—	0.062
60	崁腳淨水場(清)	114.07.02	—	0.060
61	阿丹淨水場(清)	114.07.02	—	0.071
62	新港淨水場(清)	114.07.02	—	0.053
63	蘭潭淨水場(清)	114.07.01	—	0.088

編號	取樣地點	取樣日期	總阿伐活度	總貝他活度
64	鳳林淨水場(清)	114.09.08	—	0.023
65	南華淨水場(清)	114.09.08	—	0.039
66	國慶淨水場(清)	114.09.08	—	0.024
67	北昌淨水場(清)	114.09.08	—	0.030
68	光華淨水場(清)	114.09.08	—	0.050
69	壽豐淨水場(清)	114.09.08	—	0.018
70	清洲淨水場(清)	114.07.07	—	0.071
71	新竹第二淨水場(清)	114.08.11	—	0.042
72	南庄淨水場(清水)	114.08.11	—	0.032
73	池上淨水場(清)	114.07.18	—	0.027
74	關山淨水場(清)	114.07.18	—	0.021
75	紅葉淨水場(清)	114.07.18	—	0.021
76	泰安淨水場(清)	114.07.18	—	0.018
77	南和淨水場(清水)	114.07.08	—	0.046
78	潮新淨水場(清水)	114.07.07	—	0.020
79	芎林淨水場(清)	114.07.18	—	0.067
80	新埔淨水場(清)	114.07.18	—	0.059
81	關西淨水場(清)	114.07.18	—	0.073
82	谷關淨水場(清)	114.07.16	—	—
83	梨山淨水場(清)	114.07.14	—	0.025
84	大坪頂淨水場(清)	114.07.15	—	0.120
85	新社淨水場(清)	114.07.16	—	0.071
86	佳平淨水場(清水)	114.09.01	—	—
87	初鹿淨水場(清)	114.07.18	—	—
88	利稻淨水場(清)	114.08.11	—	0.036
89	永安淨水場(清)	114.07.18	—	0.016
90	瑞豐淨水場(清)	114.07.18	—	0.023
91	斑鳩淨水場(清)	114.07.18	—	0.023
92	全興淨水場(清)	114.08.12	—	0.296
93	和美淨水場(清)	114.08.12	—	0.103
94	線西淨水場(清)	114.08.12	—	0.049
95	坪頂淨水場(原)	114.09.01	—	0.084
96	坪頂淨水場(清)	114.09.01	—	0.076
97	鳳山淨水場(一期)(原)	114.09.02	—	0.106
98	鳳山淨水場(一期)(清)	114.09.02	—	0.085

編號	取樣地點	取樣日期	總阿伐活度	總貝他活度
99	鳳山淨水場(二期)(原)	114.09.02	—	0.113
100	鳳山淨水場(二期)(清)	114.09.02	—	0.125
101	板新淨水場三期(清)	114.07.01	—	0.046
102	板新淨水場一二期(原)	114.07.01	—	0.056
103	寶山淨水場(清)	114.07.09	—	0.032
104	寶山水庫(原)	114.07.09	—	0.042
105	大竹淨水場(清)	114.08.13	—	0.052
106	福田淨水場(清)	114.08.13	—	0.075
107	暖暖淨水場(清)	114.07.29	—	0.029
108	安樂淨水場(清水)	114.07.30	—	0.052
109	六堵淨水場(清)	114.07.31	—	0.042
110	石門水庫(原)	114.09.03	—	0.036
111	寶山第二水庫(原)	114.07.09	—	0.039
112	明德水庫(原)	114.07.09	—	0.063
113	萬巒淨水場(清水)	114.07.07	—	0.017
114	屏東-牡丹水庫(原)	114.09.01	—	0.028
115	石岡壩(原)	114.07.17	—	0.039
116	烏山頭水庫(原)	114.07.16	—	0.064
117	高屏攔河堰(原)	114.09.01	—	0.070
118	馬公海淡廠(清)	114.09.01	—	0.163
119	望安淨水場(清)	114.09.01	—	0.078
120	西嶼淨水場(清)	114.09.01	—	0.098
121	平鎮淨水場(清)	114.09.03	—	0.034
122	平鎮淨水場(原)	114.09.03	—	0.044
123	烏溪河濱場(清)	114.08.13	—	0.030
124	馬公海淡廠(原)	114.09.01	註 4	註 4

註：

1. 核設施周邊淨水場另列入當年度「核設施環境輻射監測季報」第1季至第4季報告，本半年報不重覆提報。
2. 依據民國105年6月20日修正公布「商品輻射限量標準」：飲用水中總阿伐濃度限值為每立方公尺550貝克(0.55貝克/升)，總貝他濃度限值為每立方公尺1800貝克(1.80貝克/升)。
3. 報告內容符號說明請參考表5。
4. 與送樣單位確認水樣為海水，不適用「商品輻射限量標準」，額外進行加馬核種分析，僅測出天然放射性核種鉀-40活度13.1貝克/升、鈾系列活度0.635貝克/升。

附表 19 飲用水試樣放射性分析結果 (第四季)

單位:貝克/升

編號	取樣地點	取樣日期	總阿伐活度	總貝他活度
1	路竹淨水場(原水)	114.12.02	—	0.111
2	路竹淨水場(清水)	114.12.02	—	0.100
3	成功淨水場(原水)	114.12.08	—	0.039
4	成功淨水場(清水)	114.12.08	—	0.030
5	利嘉淨水場(原水)	114.12.08	—	0.025
6	利嘉淨水場(清水)	114.12.08	—	0.028
7	屏東農場淨水場(清水)	114.10.13	—	0.049
8	深溝大溪淨水場(清水)	114.10.07	—	0.030
9	苗三淨水場(清水)	114.10.13	—	0.137
10	苗四淨水場(清水)	114.10.13	—	0.099
11	清水岩淨水場(清水)	114.10.13	—	0.041
12	倡和淨水場(清水)	114.10.13	—	0.026
13	田中淨水場(清水)	114.10.13	—	0.038
14	社頭淨水場(清水)	114.10.13	—	0.033
15	白河淨水場(清水)	114.10.01	—	0.084
16	清水淨水場(清水)	114.10.17	—	0.096
17	林子頭淨水場(清水)	114.10.07	—	0.065
18	草屯第二淨水場(清水)	114.10.02	—	0.070
19	草屯第三淨水場(清水)	114.10.02	—	0.060
20	草屯第四淨水場(清水)	114.10.02	—	0.093
21	營盤口淨水場(清水)	114.10.07	—	0.067
22	草屯第一淨水場(清水)	114.10.02	—	0.051
23	烏日淨水場(清水)	114.10.07	—	0.046
24	喀哩淨水場(清水)	114.10.07	—	0.054
25	公館淨水場(清水)	114.10.17	—	0.033
26	神岡淨水場(清水)	114.10.17	—	0.030
27	觸口淨水場(清水)	114.10.08	—	0.080
28	石弄淨水場(清水)	114.10.08	—	0.082
29	六龜淨水場(清水)	114.12.01	—	0.065
30	美濃淨水場(清水)	114.12.01	—	0.048
31	白沙淨水場(清水)	114.12.01	—	0.485
32	林投淨水場(清水)	114.12.01	—	0.095
33	嶺口淨水場(清水)	114.12.02	—	0.076

編號	取樣地點	取樣日期	總阿伐活度	總貝他活度
34	翁公園淨水場(清水)	114.12.01	—	0.042
35	金面淨水場(清水)	114.10.07	—	0.054
36	鹿港淨水場(清水)	114.10.13	—	0.031
37	秀厝淨水場(清水)	114.10.13	—	—
38	打鐵厝淨水場(清水)	114.10.13	—	—
39	溪湖第一淨水場(清水)	114.10.13	—	0.053
40	溪湖第二淨水場(清水)	114.10.13	—	0.085
41	福興淨水場(清水)	114.10.13	—	0.034
42	三義淨水場(清水)	114.10.20	—	0.053
43	中興淨水場(清水)	114.10.20	—	0.086
44	水美淨水場(清水)	114.10.20	—	0.061
45	草寮淨水場(清水)	114.10.20	—	0.047
46	裕隆淨水場(清水)	114.10.20	—	0.058
47	新民淨水場(清水)	114.10.13	—	0.029
48	大丘園淨水場(清水)	114.10.13	—	0.030
49	彰濱淨水場(清水)	114.10.13	—	—
50	松羅淨水場(清水)	114.10.07	—	0.017
51	英士淨水場(清水)	114.10.07	—	0.132
52	四季淨水場(清水)	114.10.07	—	—
53	南山淨水場(清水)	114.10.07	—	0.030
54	忠義淨水場(清水)	114.10.17	—	0.034
55	大肚淨水場(清水)	114.10.07	—	0.047
56	沙鹿淨水場(清水)	114.10.07	—	0.030
57	阿里山淨水場(清水)	114.10.08	—	—
58	樂野淨水場(清水)	114.10.08	—	—
59	大埔淨水場(清水)	114.10.08	—	0.059
60	支亞干淨水場(清水)	114.12.08	—	—
61	池南淨水場(清水)	114.12.08	—	0.021
62	富源淨水場(清水)	114.11.10	—	0.026
63	東里淨水場(清水)	114.11.10	—	0.031
64	長治百合淨水場(清水)	114.11.27	—	0.044
65	吉貝淨水場(清水)	114.12.01	—	0.079
66	澎湖成功淨水場(清水)	114.12.01	—	0.102
67	七美淨水場(清水)	114.12.01	—	0.145
68	玉里紅葉淨水場(清水)	114.11.10	—	—

編號	取樣地點	取樣日期	總阿伐活度	總貝他活度
69	深溝龍潭淨水場(清水)	114.10.07	—	0.017
70	鳳林新社淨水場(清水)	114.12.09	—	—
71	內麟淨水場(清水)	114.10.13	—	0.046
72	竹田淨水場(清水)	114.10.13	—	0.050
73	大湖淨水場(清水)	114.10.13	—	0.071
74	大湖第二淨水場(清水)	114.10.13	—	0.075
75	鯉魚潭水庫(原水)	114.10.20	—	0.064
76	和平淨水場(清水)	114.10.21	—	0.180
77	後龍溪伏流水取水站淨水場(清水)	114.10.13	—	0.132
78	馬公海淡廠(清水)	114.12.01	—	0.099
79	望安淨水場(清水)	114.12.01	—	0.081
80	西嶼淨水場(清水)	114.12.01	—	0.076
81	禮納里淨水場(清水)	114.11.25	—	0.078
82	內農淨水場(清水)	114.11.25	—	0.098
83	屏東科技產業園區淨水場(清水)	114.10.14	—	0.040
84	頂新淨水場(清水)	114.10.14	—	0.039
85	萬丹淨水場(清水)	114.10.14	—	0.044
86	馬公海淡廠(原水)	114.12.01	註 4	註 4

註：

1. 核設施周邊淨水場另列入當年度「核設施環境輻射監測季報」第 1 季至第 4 季報告，本半年報不重覆提報。
2. 依據民國 105 年 6 月 20 日修正公布「商品輻射限量標準」：飲用水中總阿伐濃度限值為每立方公尺 550 貝克(0.55 貝克/升)，總貝他濃度限值為每立方公尺 1800 貝克(1.80 貝克/升)。
3. 報告內容符號說明請參考表 5。
4. 與送樣單位確認水樣為海水，不適用「商品輻射限量標準」，額外進行加馬核種分析，僅測出天然放射性核種鉀-40 活度 11.0 貝克/升。

附表 20 金門縣自來水廠試樣放射性含量分析結果

單位:貝克/升

編號	取樣地點	取樣日期	總阿伐	總貝他
1	金城高架供水站	114.07.14	—	0.137
2	莒光加壓站	114.07.14	—	0.127
3	昔果山供水站	114.07.14	—	0.120
4	西浦頭水塔	114.07.14	0.054	0.148
5	后頭加壓站	114.07.16	—	—
6	海水淡化廠	114.07.15	—	0.055
7	舊金城水塔	114.07.14	—	0.140
8	太湖淨水場	114.07.15	—	0.120
9	洋山淨水場	114.07.15	—	0.148
10	紅山淨水場	114.07.16	—	0.125
11	榮湖淨水場	114.07.15	—	0.134
12	大陸引水海管水	114.07.14	—	0.130
13	太湖水庫	114.07.14	—	0.459
14	田浦水庫	114.07.14	—	0.285
15	榮湖水庫	114.07.14	—	0.437
16	金沙水庫	114.07.14	—	0.340
17	金湖水庫	114.07.14	—	0.245
18	蘭湖水庫	114.07.14	—	0.294
19	瓊林水庫	114.07.14	—	0.405
20	擎天水庫	114.07.14	—	0.135
21	陽明湖水庫	114.07.14	—	0.138
22	山西水庫	114.07.14	—	0.283
23	蓮湖水庫	114.07.16	—	0.288
24	菱湖水庫	114.07.16	—	0.285
25	西湖水庫	114.07.16	—	0.339

註：

- 1.報告內容符號說明請參考表 5。
- 2.依據民國 105 年 6 月 20 日修正公布「商品輻射限量標準」：飲用水中總阿伐濃度限值為每立方公尺 550 貝克(0.55 貝克/升)，總貝他濃度限值為每立方公尺 1800 貝克(1.80 貝克/升)。

附表 21 連江縣自來水廠試樣放射性含量分析結果

單位:貝克/升

編號	取樣地點	取樣日期	總阿伐	總貝他
1	儲水沃上壩	114.10.22	—	0.165
2	后沃水庫	114.10.22	—	0.153
3	儲水沃淨水場	114.10.23	—	0.061
4	二期海淡廠	114.10.23	—	0.072
5	三期海淡廠	114.10.23	—	0.130
6	坂里水庫	114.10.27	—	0.116
7	坂里淨水場	114.10.27	—	0.096
8	北竿海淡廠	114.10.27	—	0.089
9	樂道沃水庫	114.10.27	—	0.167
10	西莒淨水場	114.10.27	—	0.149
11	西莒海淡廠	114.10.27	—	0.058
12	福正水庫	114.10.27	—	0.126
13	東莒淨水場原水池	114.10.27	—	0.140
14	東莒淨水場	114.10.27	—	0.156
15	東湧水庫	114.10.17	—	0.198
16	東湧淨水場	114.10.17	—	0.140
17	東引海淡廠	114.10.17	—	0.124
18	東莒海淡廠	114.10.17	—	0.107

註：

- 1.報告內容符號說明請參考表 5。
- 2.依據民國 105 年 6 月 20 日修正公布「商品輻射限量標準」：飲用水中總阿伐濃度限值為每立方公尺 550 貝克(0.55 貝克/升)，總貝他濃度限值為每立方公尺 1800 貝克(1.80 貝克/升)。

附表 22 臺北市自來水試樣放射性含量分析結果

單位:貝克/升

編號	取樣地點	取樣日期	總阿伐活度	總貝他活度
1	頂北投(清水)	114.11.13	—	0.055
2	長興(清水)	114.11.10	—	0.016
3	中山樓(清水)	114.11.10	—	0.059
4	直潭(原水)	114.11.10	—	0.031
5	鹿角坑(清水)	114.11.12	—	0.036
6	隧道(清水)	114.11.12	—	0.088
7	雙溪(原水)	114.11.25	—	0.048
8	三角埔(清水)	114.11.10	—	0.131
9	台北公館(清水)	114.11.19	—	0.020
10	青潭(原水)	114.11.10	—	0.017
11	頂北投(原水)	114.11.13	—	0.067
12	直潭(清水)	114.11.10	—	0.017
13	雙溪(清水)	114.11.25	—	0.038
14	士林(清水)	114.11.25	—	0.108

註：

- 1.報告內容符號說明請參考表 5。
- 2.依據民國 105 年 6 月 20 日修正公布「商品輻射限量標準」：飲用水中總阿伐濃度限值為每立方公尺 550 貝克(0.55 貝克/升)，總貝他濃度限值為每立方公尺 1800 貝克(1.80 貝克/升)。

附表 23 市售國內外礦泉水放射性含量分析結果

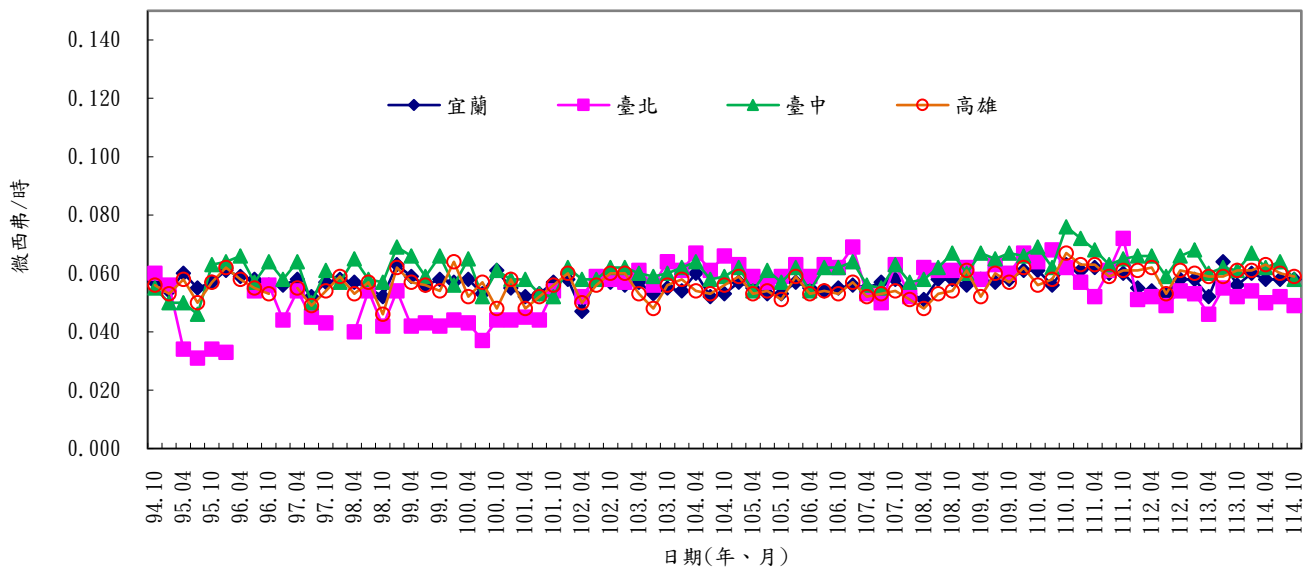
單位:貝克/升

編號	樣品名稱	產地	取樣日期	總阿伐活度	總貝他活度
1	義大利 Lissa 麗莎礦泉水	義大利	114.07.16	—	0.019
2	義大利 Lissa 麗莎礦泉水(紅)	義大利	114.07.16	—	—
3	日本天然水麗礦泉水	日本	114.07.16	—	—
4	法國 EVIAN 天然礦泉水	法國	114.07.16	—	0.060
5	水事紀麥飯石天然礦泉水	台灣	114.07.16	—	0.025
6	EVIAN 氣泡天然礦泉水	法國	114.07.16	—	0.044
7	日本阿爾卑斯山礦泉水	日本	114.07.16	—	—
8	澳洲 KS 柯克蘭泉水	澳洲	114.07.16	—	0.032
9	義大利雅莉佳氣泡礦泉水	義大利	114.07.16	—	0.049
10	日本高知四万十水	日本	114.07.16	—	—
11	日本天然水麗礦泉水	日本	114.07.16	—	—
12	斐濟天然深層礦泉水	斐濟	114.07.16	—	0.166
13	法國 Volvic 天然礦泉水	法國	114.07.16	—	0.183
14	聖佩黎洛天然氣泡礦泉水	義大利	114.07.16	—	0.145
15	法國伊莎貝爾礦泉水	法國	114.07.16	0.130	0.073

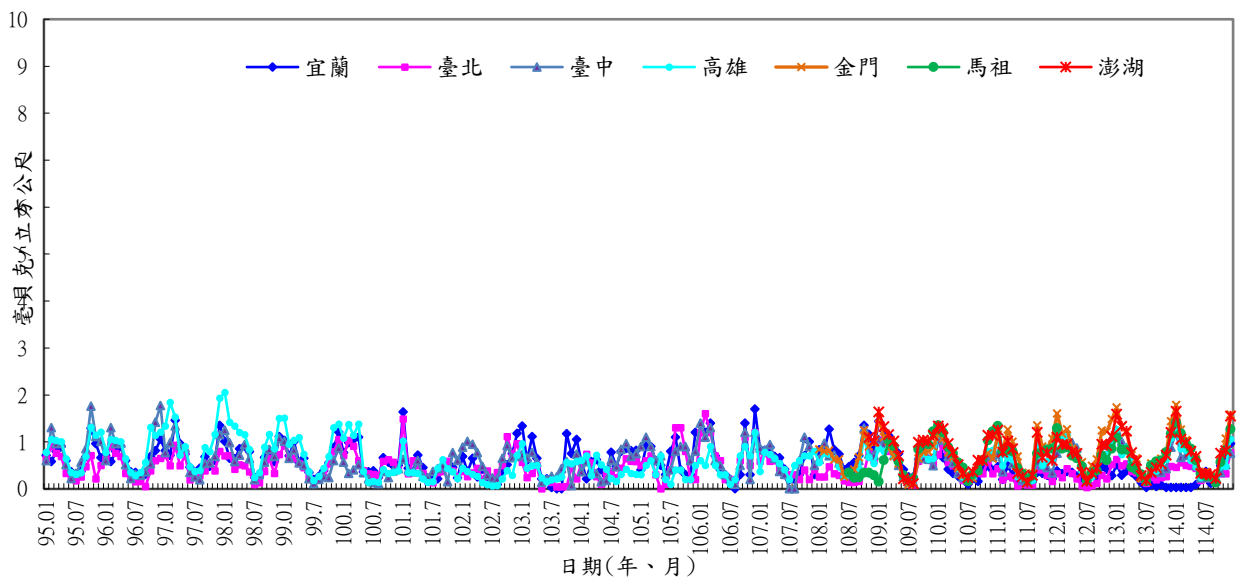
註：

1.報告內容符號說明請參考表 5。

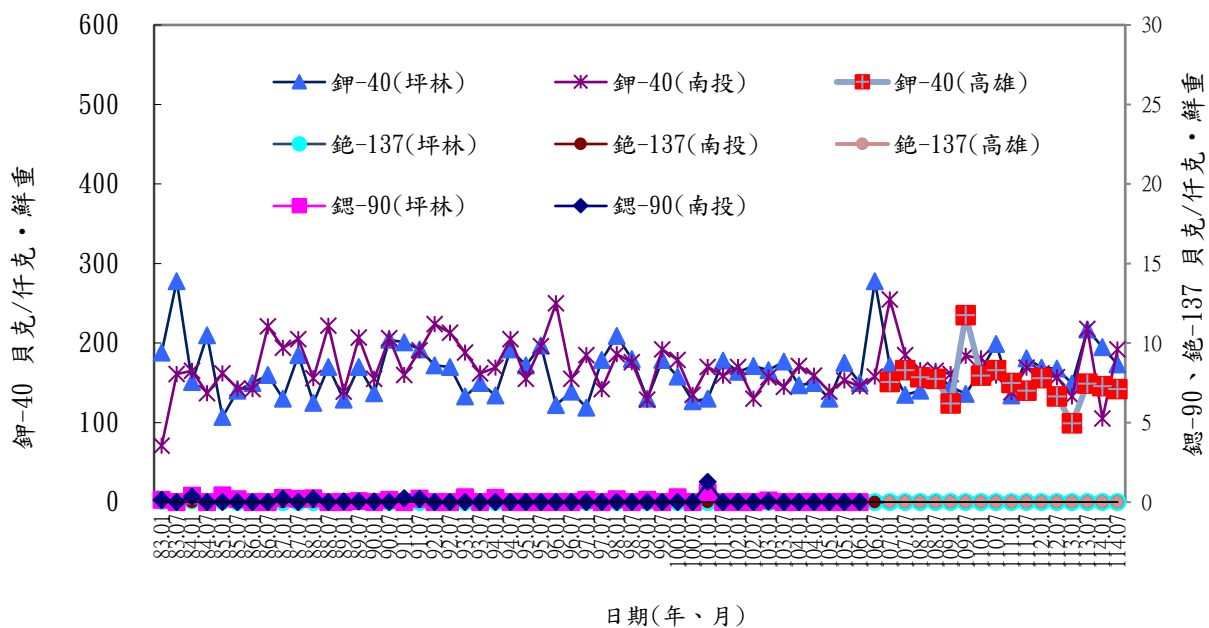
2.依據民國 105 年 6 月 20 日修正公布「商品輻射限量標準」：飲用水中總阿伐濃度限值為每立方公尺 550 貝克(0.55 貝克/升)，總貝他濃度限值為每立方公尺 1800 貝克(1.80 貝克/升)。



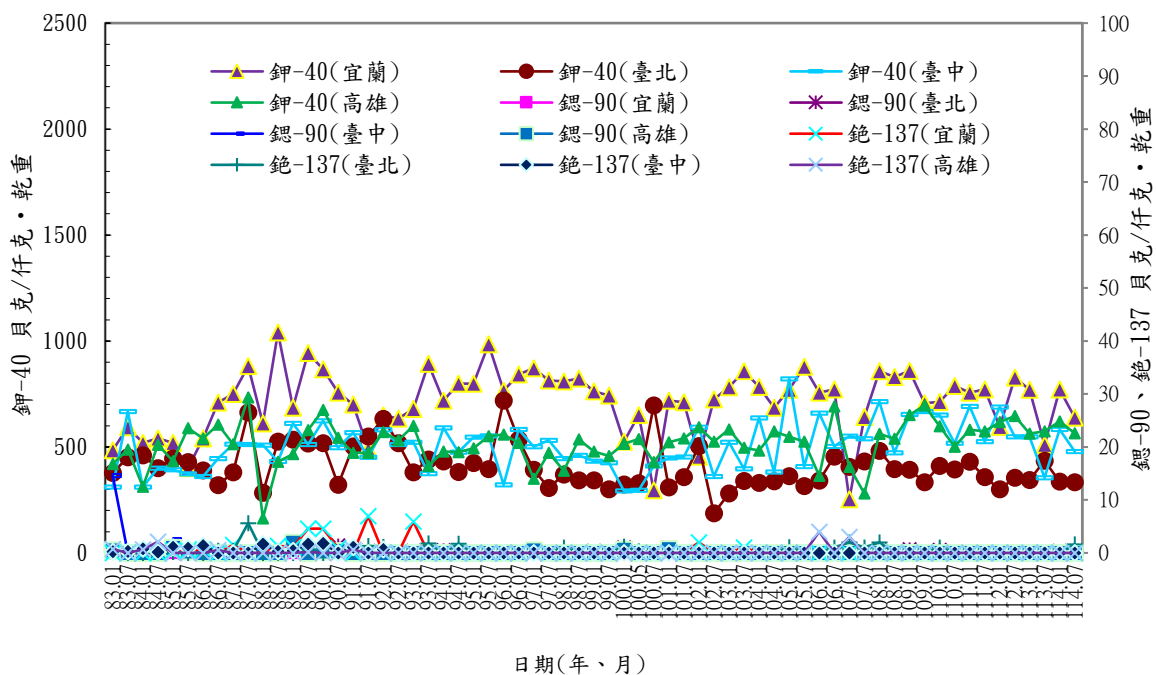
附圖 1 直接輻射劑量率變動圖 (TLD)



附圖 2 環境空浮微粒試樣 (抽氣法) 總貝他活度變動圖



附圖 3 茶葉試樣放射性含量變動圖



附圖 4 土壤試樣放射性含量變動圖

放射性落塵與食品調查半年報

(114年7月至12月)

出版機關：核能安全委員會輻射偵測中心

地址：高雄市鳥松區大華里澄清路823號

網址：<https://www.nusc.gov.tw>

電話：(07) 370-9206

傳真：(07) 370-1660

發行人：陳志平

出版年月：中華民國115年2月出版

創刊年月：中華民國089年2月出版

刊期頻率：半年

本報告同時登載於核能安全委員會網站

定價：每冊新台幣200元

展售處：國家書店松江門市（臺北市松江路209號1樓）

五南文化廣場台中市總店（臺中市中山路6號）

聲明：本報告內容非經本中心許可，不得於公開場所發表及複製使用。版權所有，敬請合作。

GPN：2008900212

ISSN 1818-6114

GPN : 2008900212

定價：新台幣 200 元