

# 原子能委員會

## 109 年度性別統計分析



行政院原子能委員會

110 年 4 月



## 目錄

前言 .....	1
1.原能會暨所屬機關編制內職員(不含約聘)官職等性別結構 .....	2
2.原能會暨所屬機關之業務單位、本部及輔助單位性別結構 .....	6
3.原能會暨所屬機關申請育嬰、侍親及家庭照顧假性別統計 .....	10
4.原能會暨所屬機關因公出國性別統計 .....	12
5.原能會與物管局之業務單位同仁領有專業證書(明)性別統計 .....	14
6.原能會核發輻射從業人員專業證書性別統計 .....	16
7.原能會核發核子反應器運轉人員執照性別統計 .....	18
8.原能會核發專業證照(證明書)及執照性別統計 .....	19
9.核電廠運轉值班人員性別統計 .....	20
10.原能會暨所屬機關取得英語檢測性別統計 .....	21
11.原能會暨所屬機關科技計畫主持人及聯絡人性別統計 .....	23
12.原能會及物管局初任(新進)人員訓練性別統計 .....	26
13.原能會暨所屬機關技術類新進人員訓練性別統計 .....	28

14.原能會男性同仁質性分析 .....	30
15.原能會女性同仁質性分析 .....	31
16.原能會申請行政院國家科學技術發展基金研發成果收入運用計畫主持人性別統計 .....	32
17.原能會及物管局值勤人員性別統計 .....	34
18.原能會模範公務員性別統計 .....	36

## 前言

原能會是輻射與核能安全的主管機關，是國內唯一的輻射與核能安全的管制機關，負責國內核能電廠、輻射防護、核電廠緊急應變和輻射災害事故以及放射性廢棄物(核廢料)安全的監督工作，同時也負責原子能科技發展和應用。因業務屬性較為獨特，一直是男性多於女性，性別不均現象非常明顯。隨著時代演進，傳統觀念逐漸改變，女性就學科系所的選擇不再侷限於過去的文法商科，選擇理工或醫農的比率逐漸提升，因而原能會(含所屬機關)的女性同仁比率已有逐年提升之趨勢。

為瞭解原能會暨所屬機關的性別比率，謹就 109 年職員官職等等 18 項進行性別統計分析。

# 1

## 原能會暨所屬機關編制內職員(不含約聘)之官職等性別結構

原能會暨所屬機關 109 年共 1,014 人(男性 747 人 73.7%、女性 267 人 26.3%)  
男性特任 1 人 100.0%、簡任 140 人 87.0%、薦任 455 人 72.0%、委任 151 人  
68.6%；女性簡任 21 人 13.0%、薦任 177 人 28.0%、委任 69 人 31.4%。

原能會暨所屬機關(核能研究所以下簡稱核研所、放射性物料管理局以下簡稱物管局、輻射偵測中心以下簡稱偵測中心)編制內職員(不含約聘人員)109 年共 1,014 人,男性 747 人 73.7%,女性 267 人 26.3%,男性職員之比率自 97 年 81.6%逐年下降,女性職員之比率自 97 年 18.4%逐年提升。茲就官職等男女性別結構統計分析如下；

**官職等男女性別結構：**共 1,014 人

特任：1 人男性 100.0%。

簡任：161 人，男性 140 人 87.0%，較 108 年 88.6%減少 1.6%；女性 21 人 13.0%，較 108 年 11.4%增加 1.6%。

薦任：632 人，男性 455 人 72.0%，較 108 年 72.4%減少 0.4%；女性 177 人 28.0%，較 108 年 27.6%增加 0.4%。

委任：220 人，男性 151 人 68.6%，較 108 年 69.7%減少 1.1%；女性 69 人 31.4%，較 108 年 30.3%增加 1.1%。

**各級主管男女性別結構：**共 94 人

正副首長：10 人，男性 9 人 90.0%，較 108 年 90.9%減少 0.9%；女性 1 人 10.0%，較 108 年 9.1%，增加 0.9%。

一級主管(處組室)：38 人，男性 25 人 65.8%，較 108 年 66.7%減少 0.9%；女性 13 人 34.2%，較 108 年 33.3%，增加 0.9%。

二級主管(科)：46 人，男性 30 人 65.2%，較 108 年 67.4%減少 2.2%；  
女性 16 人 34.8%，較 108 年 32.6%，增加 2.2%。

非主管職員：共 920 人

男性 683 人 74.2%，較 108 年 74.9%減少 0.7%；女性 237 人 25.8%，  
較 108 年 25.1%，增加 0.7%。

綜上，在傳統「男理工、女人文」刻板印象的影響下，理工相關科系一向有男性偏多的現象，並且層級越高，女性所占比率就越少之「管漏現象」，此現象許多國家皆如此。近年在努力推動性別主流化的影響下，整體而言，原能會暨所屬機關女性同仁已逐年增加，且簡任、薦任及二級以上女性主管比率亦有逐年提升之趨勢。

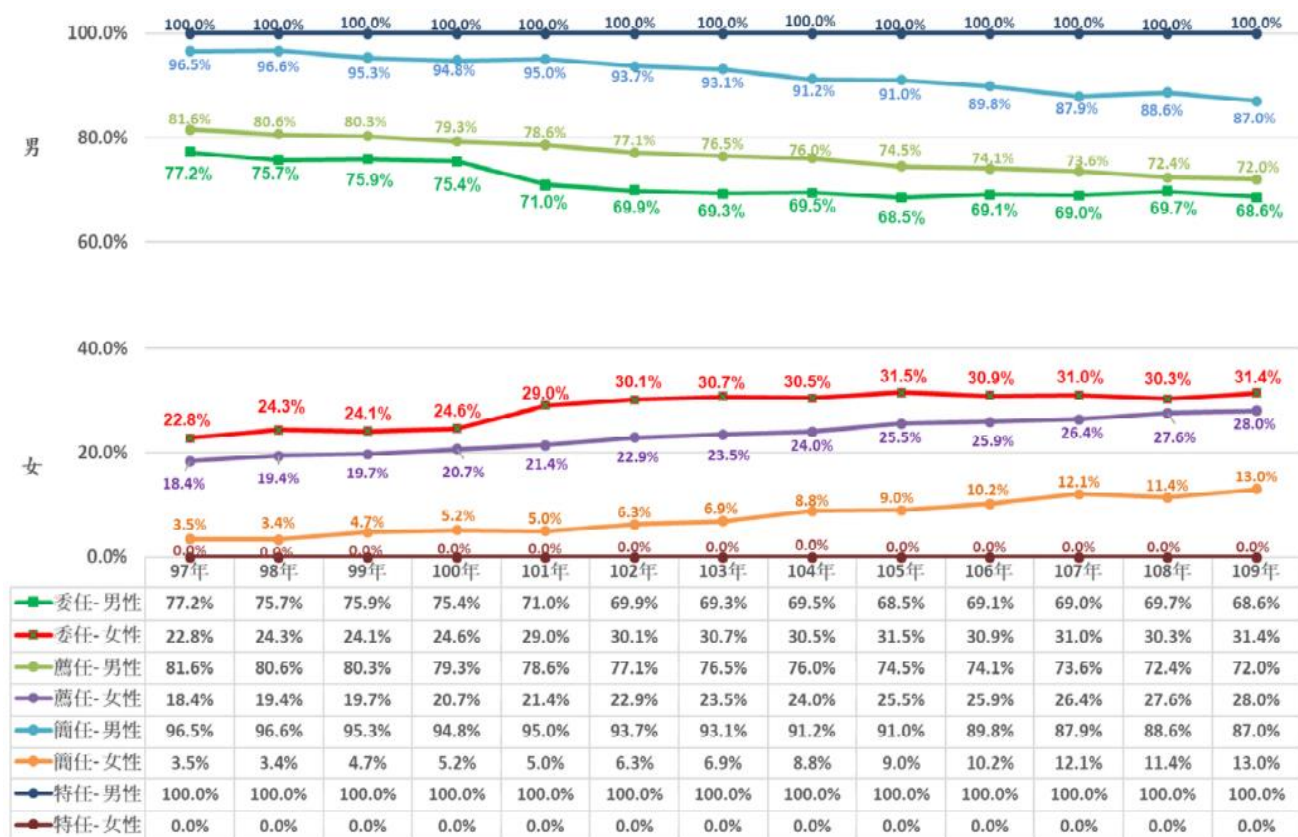
109 年全會(含原能會暨所屬機關)職員官職等性別比率

截至109.12.31止

單位 名稱	官等及 性別 人數及 百分比	合計				特任			簡任			薦任			委任			備註
		小計	人數	男	女	小計	人數	男	女	小計	人數	男	女	小計	人數	男	女	
原能會	人數	198	134	64	1	1	0	33	26	7	144	95	49	20	12	8	原能會：1.簡任含比照簡任之政務副主委。2.薦任含留職停薪5人(女5人)；委任含留職停薪1人(女)。3.含駐外簡任1人(男)、薦任2人(男)。	
	百分比	100.0	67.7	32.3	0.5	100.0	0.0	16.7	78.8	21.2	72.7	66.0	34.0	10.1	60.0	40.0		
核研所	人數	743	559	184	0	0	0	120	106	14	433	320	113	190	133	57	核研所：委任含留職停薪1人(女)。偵測中心：薦任含留職停薪1人(女)。	
	百分比	100.0	75.2	24.8	0.0	0.0	0.0	16.2	88.3	11.7	58.3	73.9	26.1	25.6	70.0	30.0		
物管局	人數	42	35	7	0	0	0	5	5	0	31	25	6	6	5	1	偵測中心：委任含留職停薪1人(女)。偵測中心：薦任含留職停薪1人(女)。	
	百分比	100.0	83.3	16.7	0.0	0.0	0.0	11.9	100.0	0.0	73.8	80.6	19.4	14.3	83.3	16.7		
偵測中心	人數	31	19	12	0	0	0	3	3	0	24	15	9	4	1	3	偵測中心：委任含留職停薪1人(女)。偵測中心：薦任含留職停薪1人(女)。	
	百分比	100.0	61.3	38.7	0.0	0.0	0.0	9.7	100.0	0.0	77.4	62.5	37.5	12.9	25.0	75.0		
總計	人數	1014	747	267	1	1	0	161	140	21	632	455	177	220	151	69		
	百分比	100.0	73.7	26.3	0.1	100.0	0.0	15.9	87.0	13.0	62.3	72.0	28.0	21.7	68.6	31.4		

註：本表適用原能會暨所屬機關編制內職員(不含聘用人員)。

### 全會(含原能會暨所屬機關)近年職員官職等性別比率



### 109年全會(含原能會暨所屬機關)各級長官及非主管官等性別比率

截至109.12.31止

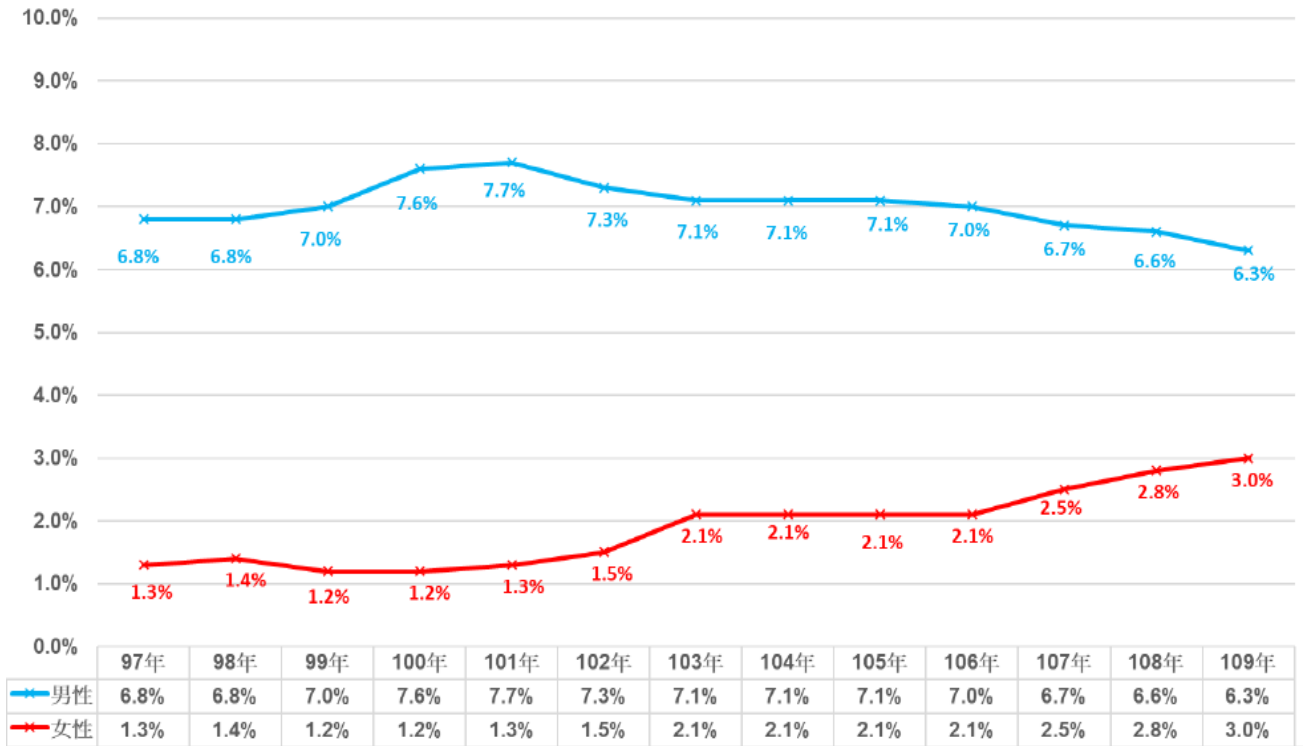
官等及性別	原能會暨所屬機關																備註					
	主管別及百分比	合計				特任				簡任				薦任				委任				
		小計	人數	男	女	小計	人數	男	女	小計	人數	男	女	小計	人數	男		女	小計	人數	男	女
正副首長	人數	10	9	1	1	1	0	9	8	1	0	0	0	0	0	0	0	0	0	0	0	簡任合比照簡任之政務副主委
	百分比	100.0	90.0	10.0	10.0	0.0	0.0	90.0	88.9	11.1	0.0	0.0	0.0	0.0	0.0	0.0	0.0	0.0	0.0	0.0	0.0	
一級主管(處組室)	人數	38	25	13	0	0	0	28	21	7	10	4	6	0	0	0	0	0	0	0	0	合一級簡任副主管(男3人女1人)
	百分比	100.0	65.8	34.2	0.0	0.0	0.0	73.7	75.0	25.0	26.3	0.0	0.0	0.0	0.0	0.0	0.0	0.0	0.0	0.0	0.0	
二級主管(科)	人數	46	30	16	0	0	0	13	11	2	33	19	14	0	0	0	0	0	0	0	0	部分為簡任技正兼科長
	百分比	100.0	65.2	34.8	0.0	0.0	0.0	28.3	84.6	15.4	71.7	57.6	42.4	0.0	0.0	0.0	0.0	0.0	0.0	0.0	0.0	
非主管職員	人數	920	683	237	0	0	0	110	99	11	590	433	157	220	151	69						1.屬社會管理職等5A(女5人)、委任社會管理職等2A(女5人)、社會管理職等2A(男)、屬任1人(男)。
	百分比	100.0	74.2	25.8	0.0	0.0	0.0	12.0	90.0	10.0	64.1	73.4	26.6	23.9	68.6	31.4						
總計	人數	1014	747	267	1	1	0	160	139	21	633	456	177	220	151	69						
	百分比	100.0	73.7	26.3	0.1	0.0	0.0	15.8	86.9	13.1	62.4	72.0	28.0	21.7	68.6	31.4						

註:

1. 本表適用原能會暨所屬機關編制內職員(不含約聘人員)。
2. 統計分析重要發現:原能會暨所屬機關女性職員性別結構為 26.3%,自97年之18.4%逐年提高。



全會(含原能會暨所屬機關)近年薦任二級以上主管(含一級及正副首長)性別比率



## 2

### 原能會暨所屬機關之業務單位、本部及輔助單位性別結構

109 年全會(含所屬機關)編制內職員及約聘人員共 1,089 人，業務單位 893 人 82.0%；本部及輔助單位 196 人 18.0%。

全會(含原能會暨所屬機關，以下簡稱全會)編制內職員及約聘人員共 1,089 人，業務單位 893 人 82.0%；本部及輔助單位 196 人 18.0%。

#### 業務單位：

**全會(含原能會暨所屬機關)共 893 人**

男性：708 人 79.3%，較 108 年 79.7%減少 0.4%。

女性：185 人 20.7%，較 108 年 20.3%增加 0.4%。

**原能會： 156 人**

男性：119 人 76.3%，較 108 年 77.0%減少 0.7%。

女性：37 人 23.7%，較 108 年 23.0%增加 0.7%。

**核研所： 681 人**

男性：543 人 79.7%，較 108 年 79.5%增加 0.2%。

女性：138 人 20.3%，較 108 年 20.5%減少 0.2%。

**物管局：33 人**

男性：30 人 90.9%，較 108 年 94.1%減少 3.2%。

女性：3 人 9.1%，較 108 年 5.9%增加 3.2%。

**偵測中心：23 人**

男性：16 人 69.6%，較 108 年 82.6%減少 13.0%。

女性：7 人 30.4%，較 108 年 17.4%增加 13.0%。

**本部及輔助單位：**

**全會(含原能會暨所屬機關)共 196 人**

男性：97 人 49.5%，較 108 年 50.8%減少 1.3%。

女性：99 人 50.5%，較 108 年 49.2%增加 1.3%。

**原能會：49 人**

男性：19 人 38.8%，較 108 年 43.5%減少 4.7%。

女性：30 人 61.2%，較 108 年 56.5%增加 4.7%。

**核研所：130 人**

男性：70 人 53.8%，和 108 年持平。

女性：60 人 46.2%，和 108 年持平。

**物管局：9 人**

男性：5 人 55.6%，和 108 年持平。

女性：4 人 44.4%，和 108 年持平。

**偵測中心：8 人**

男性：3 人 37.5%，和 108 年持平。

女性：5 人 62.5%，和 108 年持平。

綜上，業務單位男女性別不均現象仍明顯，而以物管局最為顯著；另本部及輔助單位之男女比率近年則互有增長；就整體而言，女性比率逐年有微幅上升的趨勢。

## 109 年全會(含原能會暨所屬機關)業務單位官職等性別比率

截至 109.12.31 止

單位名稱	官職等性別 人數 百分比	合計				特任			簡任			薦任			委任			備註
		小計	人數 百分比	男	女	小計	人數 複分類 百分比	男	女	小計	人數 複分類 百分比	男	女	小計	人數 複分類 百分比	男	女	
原能會	人數	156	119	37	0	0	0	25	21	4	121	90	31	10	8	2	聘用人員7人(男4人57.1%、女3人42.9%)	
	百分比	100.0	76.3	23.7	0.0	0.0	0.0	16.0	84.0	16.0	77.6	74.4	25.6	6.4	80.0	20.0		
核研所	人數	681	543	138	0	0	0	109	97	12	425	336	89	147	110	37	聘用人員68人(男54人79.4%、女14人20.6%)	
	百分比	100.0	79.7	20.3	0.0	0.0	0.0	16.0	89.0	11.0	62.4	79.1	20.9	21.6	74.8	25.2		
物管局	人數	33	30	3	0	0	0	3	3	0	24	22	2	6	5	1		
	百分比	100.0	90.9	9.1	0.0	0.0	0.0	9.1	100.0	0.0	72.7	91.7	8.3	18.2	83.3	16.7		
偵測中心	人數	23	16	7	0	0	0	1	1	0	19	14	5	3	1	2		
	百分比	100.0	69.6	30.4	0.0	0.0	0.0	4.3	100.0	0.0	82.6	73.7	26.3	13.0	33.3	66.7		
總計	人數	893	708	185	0	0	0	138	122	16	589	462	127	166	124	42		
	百分比	100.0	79.3	20.7	0.0	0.0	0.0	15.5	88.4	11.6	66.0	78.4	21.6	18.6	74.7	25.3		

註：

1. 本表適用原能會暨所屬機關編制內職員及約聘人員。
2. 統計分析重要發現：全會(含原能會暨所屬機關)業務單位女性職員性別結構為20.7%，自97年之13.8%逐年提高。

## 109 年全會(含原能會暨所屬機關)本部及輔助單位官職等性別比率

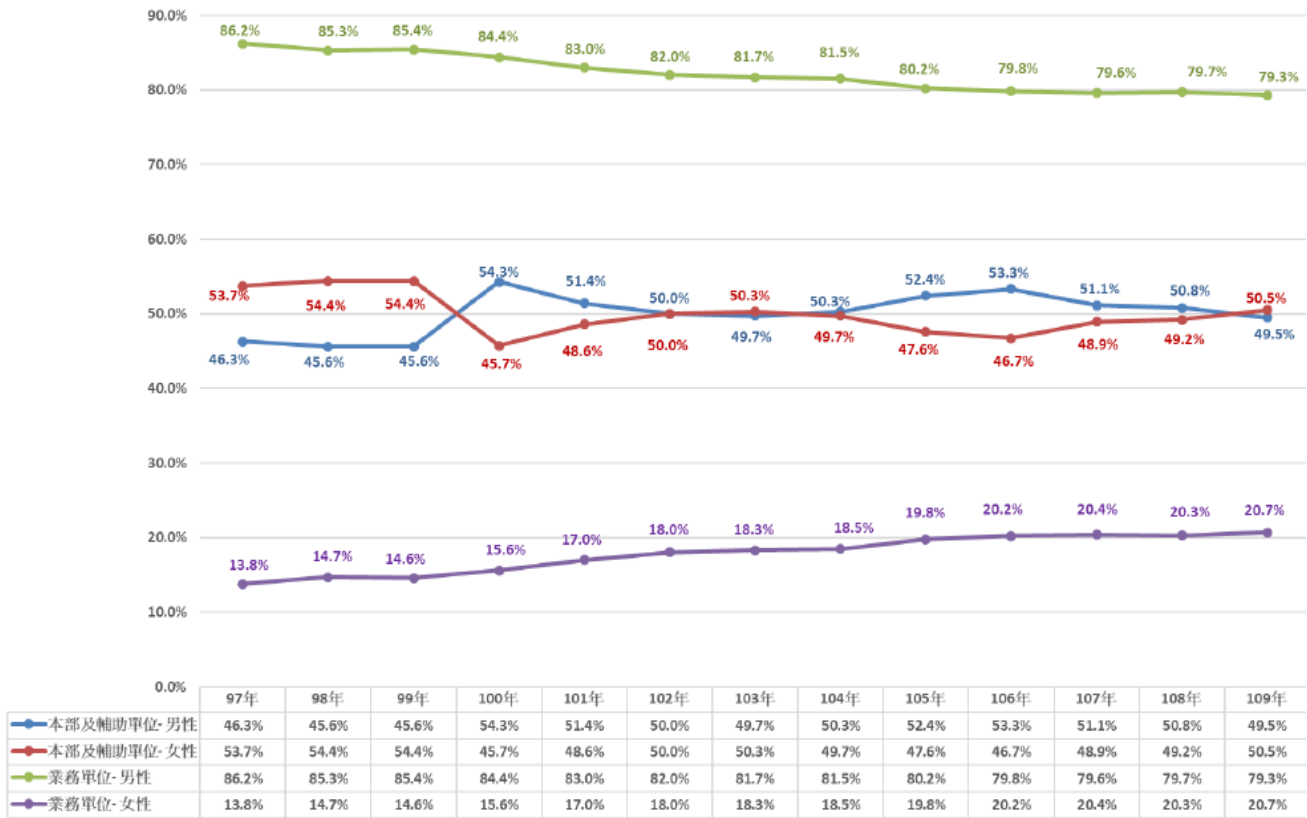
截至 109.12.31 止

單位名稱	官職等性別 人數 百分比	合計				特任			簡任			薦任			委任			備註
		小計	人數 百分比	男	女	小計	人數 複分類 百分比	男	女	小計	人數 複分類 百分比	男	女	小計	人數 複分類 百分比	男	女	
原能會	人數	49	19	30	1	1	0	8	5	3	30	9	21	10	4	6		
	百分比	100.0	38.8	61.2	2.0	100.0	0.0	16.3	62.5	37.5	61.2	30.0	70.0	20.4	40.0	60.0		
核研所	人數	130	70	60	0	0	0	12	10	2	73	33	40	45	27	18		
	百分比	100.0	53.8	46.2	0.0	0.0	0.0	9.2	83.3	16.7	56.2	45.2	54.8	34.6	60.0	40.0		
物管局	人數	9	5	4	0	0	0	2	2	0	7	3	4	0	0	0		
	百分比	100.0	55.6	44.4	0.0	0.0	0.0	22.2	100.0	0.0	77.8	42.9	57.1	0.0	0.0	0.0		
偵測中心	人數	8	3	5	0	0	0	2	2	0	5	1	4	1	0	1		
	百分比	100.0	37.5	62.5	0.0	0.0	0.0	25.0	100.0	0.0	62.5	20.0	80.0	12.5	0.0	100.0		
總計	人數	196	97	99	1	1	0	24	19	5	115	46	69	56	31	25		
	百分比	100.0	49.5	50.5	0.5	100.0	0.0	12.2	79.2	20.8	58.7	40.0	60.0	28.6	55.4	44.6		

註：

1. 本表適用原能會暨所屬機關編制內職員及聘用人員。
2. 統計分析重要發現：本部及輔助單位以原能會及偵測中心女性比率高於男性甚多，總計男49.5%、女性50.5%比例相當。

全會(含原能會暨所屬機關)近年業務單位、本部及輔助單位官職等性別比率



# 3

## 原能會暨所屬機關申請育嬰、侍親及家庭照顧假性別統計

109 年全會申請育嬰、侍親留職停薪及家庭照顧假共 155 人，男性 99 人 63.9%，女性 56 人 36.1%。

109 年全會申請育嬰、侍親留職停薪及家庭照顧假共 155 人，男性 99 人 63.9%，女性 56 人 36.1%；其中申請育嬰留職停薪者共 9 人，男性 2 人 22.2%，女性 7 人 77.8%；申請侍親留職停薪共 5 人，男性 2 人 40.0%，女性 3 人 60.0%；申請家庭照顧假共 141 人，男性 95 人 67.4%，女性 46 人 32.6%。

綜上，近幾年育嬰、侍親留職停薪及家庭照顧假均有人提出申請，育嬰及侍親留職停薪以女性居多，家庭照顧假以男性佔大宗；惟若以母體分析，男性 99 人，佔男性總人數 805 人 12.3%，女性 56 人，佔女性總人數 284 人 19.7%，仍以女性比率高於男性比率。

109 年全會(含原能會暨所屬機關)員工申請育嬰、侍親及家庭照顧假性別比率

截至 109.12.31

單位 名稱	留職停薪性質 性別	合計			育 嬰			侍 親			家庭照顧假			備註
		小計	人數		小計	人數		小計	人數		小計	人數		
			百分比	男		女	百分比		男	女		百分比	男	
原能會	人數	22	8	14	6	2	4	2	0	2	14	6	8	
	百分比	100.0	36.4	75.0	27.3	33.3	66.7	9.1	0.0	100.0	63.6	42.9	57.1	
核研所	人數	124	85	39	3	0	3	2	2	0	119	83	36	
	百分比	100.0	68.5	31.5	2.4	0.0	100.0	1.6	100.0	0.0	96.0	69.7	0.0	
物管局	人數	3	2	1	0	0	0	0	0	0	3	2	1	
	百分比	100.0	66.7	33.3	0.0	0.0	0.0	0.0	0.0	0.0	100.0	66.7	33.3	
偵測中心	人數	6	4	2	0	0	0	1	0	1	5	4	1	
	百分比	100.0	66.7	33.3	0.0	0.0	0.0	16.7	0.0	100.0	83.3	80.0	100.0	
總計	人數	155	99	56	9	2	7	5	2	3	141	95	46	
	百分比	100.0	63.9	36.1	5.8	22.2	77.8	3.2	40.0	60.0	91.0	67.4	32.6	

註：

1. 本表適用 原能會暨所屬機關編制內職員及聘用人員。

2. 簡要統計分析：

(1) 育嬰留職停薪：

男性：2人申請，佔申請人數9人22.2%，佔男性總人數805人0.2%。  
女性：7人申請，佔申請人數9人77.8%，佔女性總人數284人2.5%。

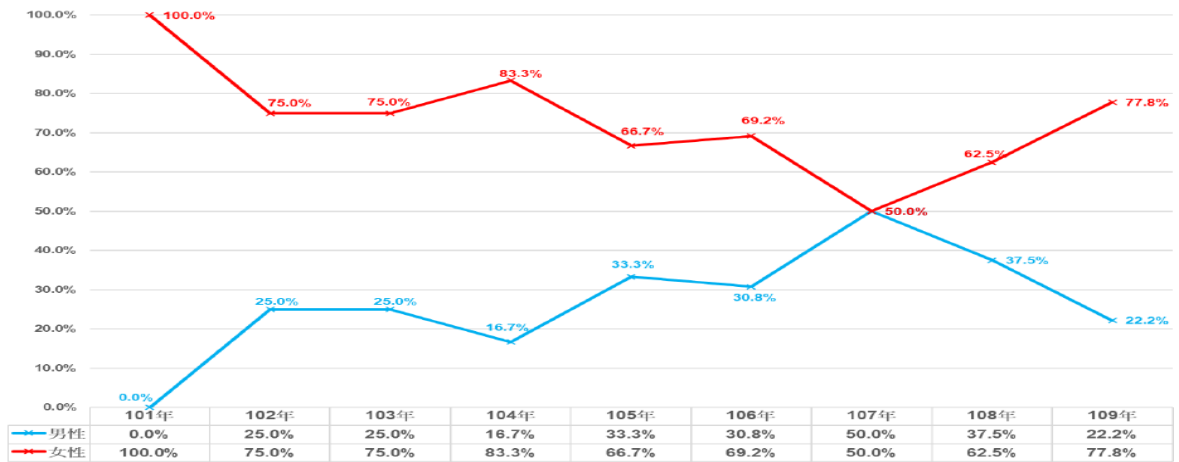
(2) 侍親留職停薪：

男性：2人申請，佔申請人數5人40%，佔男性總人數805人0.2%。  
女性：3人申請，佔申請人數5人60%，佔女性總人數284人1.1%。

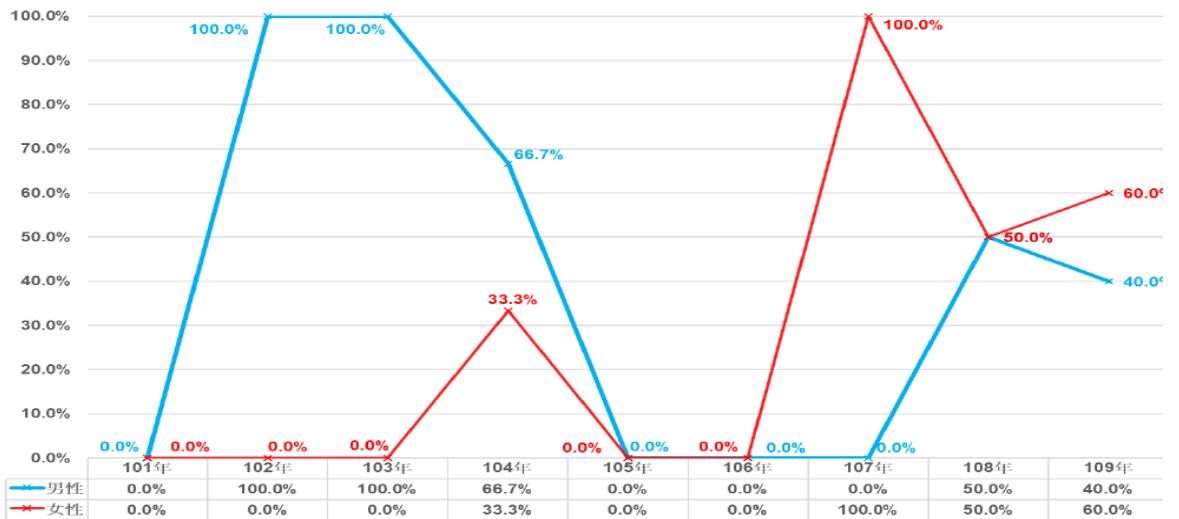
(3) 家庭照顧假：

男性95人，佔申請人數141人67.4%，佔男性總人數805人11.8%。  
女性46人，佔申請人數141人32.6%，佔女性總人數284人16.2%。

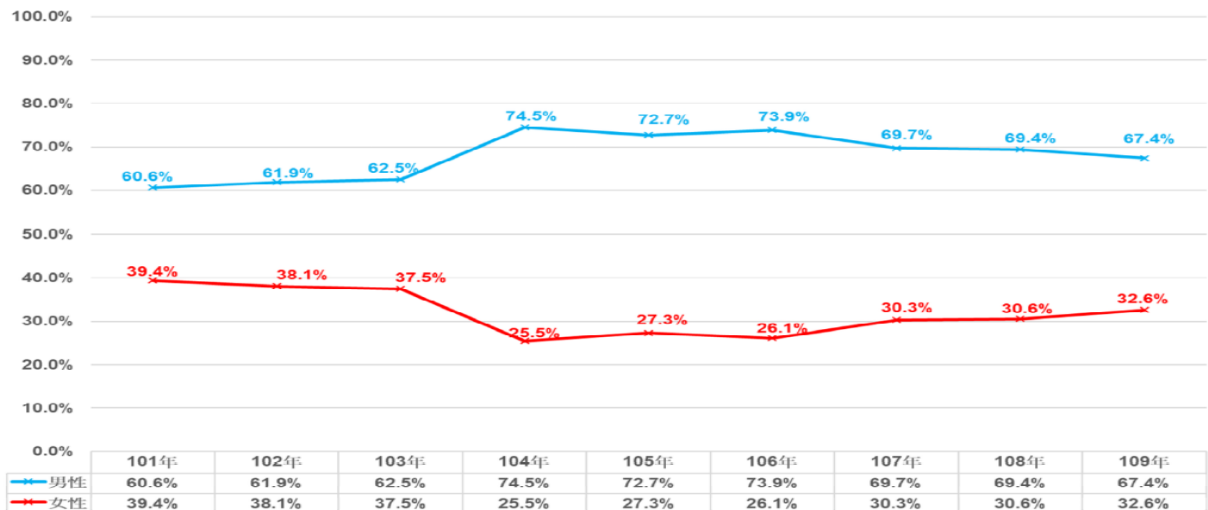
全會(含原能會暨所屬機關)近年近年員工申請育嬰留職停薪性別比率



全會(含原能會暨所屬機關)近年員工申請侍親留職停薪性別比率



全會(含原能會暨所屬機關)員工申請家庭照顧假性別比率



# 4

## 原能會暨所屬機關因公出國性別統計

109 年因 COVID-19 疫情緣故，出國計畫均暫緩(無執行)，其中有 10 項出國計畫採以視訊或線上會議方式辦理，未來將俟國際疫情狀況與國內防疫政策要求，滾動調整。

原能會暨所屬機關選派人員出國，均以任務需求、專長及語文能力等為遴派標準，惟因全會業務單位男女不均現象明顯，雖有指派女性出席各國際會議及活動，但男性仍佔多數。

近幾年男性出國比率約在 79.9~90.7%(若以母體分析約在 9.6%~11.9%)，女性出國比率約在 9.3%~20.1%(若以母體分析約在 6.5%~10.6%)。

109 年度出國計畫原規劃 27 項(70 人)，因 COVID-19(新冠肺炎)疫情緣故，均已暫緩(無執行)，其中有 10 項出國計畫採以視訊或線上會議方式辦理，未來將俟國際疫情狀況與國內防疫政策要求，滾動調整。

綜上，全會在選派代表出席各國際會議或活動，仍持續會將性別比率納入考量，若在相當條件下，當優先考慮少數性別同仁。

109 年全會 (含原能會暨所屬機關)因公出國性別比率

截至 109.12.31 止

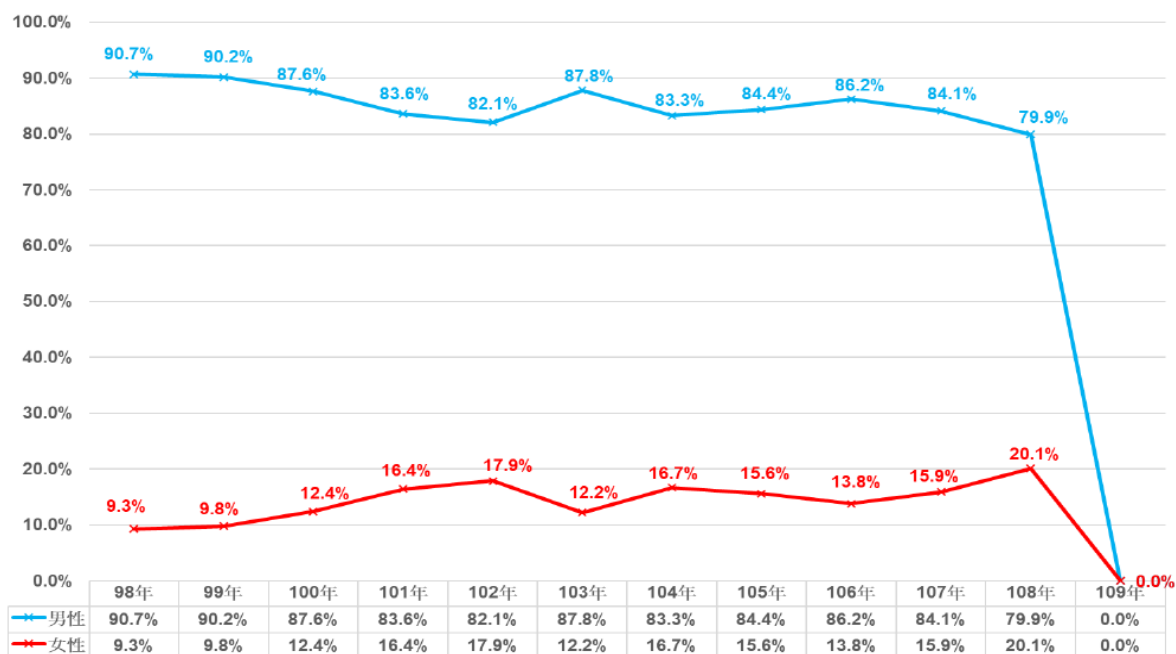
出國性質 性別		正副首長及業務 單位各官等人數		合計						考察			進修			研究			實習			其他 (含開會參訪等)					
				小計		人數		百分比		小計		人數		百分比		小計		人數		百分比		小計		人數		百分比	
				官等	人次	百分比	男	女	男	女	男	女	男	女	男	女	男	女	男	女	男	女	男	女	男	女	
特任	人次	1	1	0	0	0	0	0	0	0	0	0	0	0	0	0	0	0	0	0	0	0	0	0			
	百分比	100.0	0.0	0.0	0.0	0.0	0.0	0.0	0.0	0.0	0.0	0.0	0.0	0.0	0.0	0.0	0.0	0.0	0.0	0.0	0.0	0.0	0.0	0.0			
簡任	人次	162	141	21	0	0	0	0.0	0	0	0	0	0	0	0	0	0	0	0	0	0	0	0	0			
	百分比	100.0	87.0	13.0	0.0	0.0	0.0	0.0	0.0	0.0	0.0	0.0	0.0	0.0	0.0	0.0	0.0	0.0	0.0	0.0	0.0	0.0	0.0	0.0			
薦任	人次	704	508	196	0	0	0	0.0	0	0	0	0	0	0	0	0	0	0	0	0	0	0	0	0			
	百分比	100.0	72.2	27.8	0.0	0.0	0.0	0.0	0.0	0.0	0.0	0.0	0.0	0.0	0.0	0.0	0.0	0.0	0.0	0.0	0.0	0.0	0.0	0.0			
委任	人次	222	155	67	0	0	0	0.0	0	0	0	0	0	0	0	0	0	0	0	0	0	0	0	0			
	百分比	100.0	69.8	30.2	0.0	0.0	0.0	0.0	0.0	0.0	0.0	0.0	0.0	0.0	0.0	0.0	0.0	0.0	0.0	0.0	0.0	0.0	0.0	0.0			
總計	人次	1089	805	284	0	0	0	0.0	0	0	0	0	0	0	0	0	0	0	0	0	0	0	0	0			
	百分比	100.0	73.9	26.1	0.0	0.0	0.0	0.0	0.0	0.0	0.0	0.0	0.0	0.0	0.0	0.0	0.0	0.0	0.0	0.0	0.0	0.0	0.0	0.0			

註：

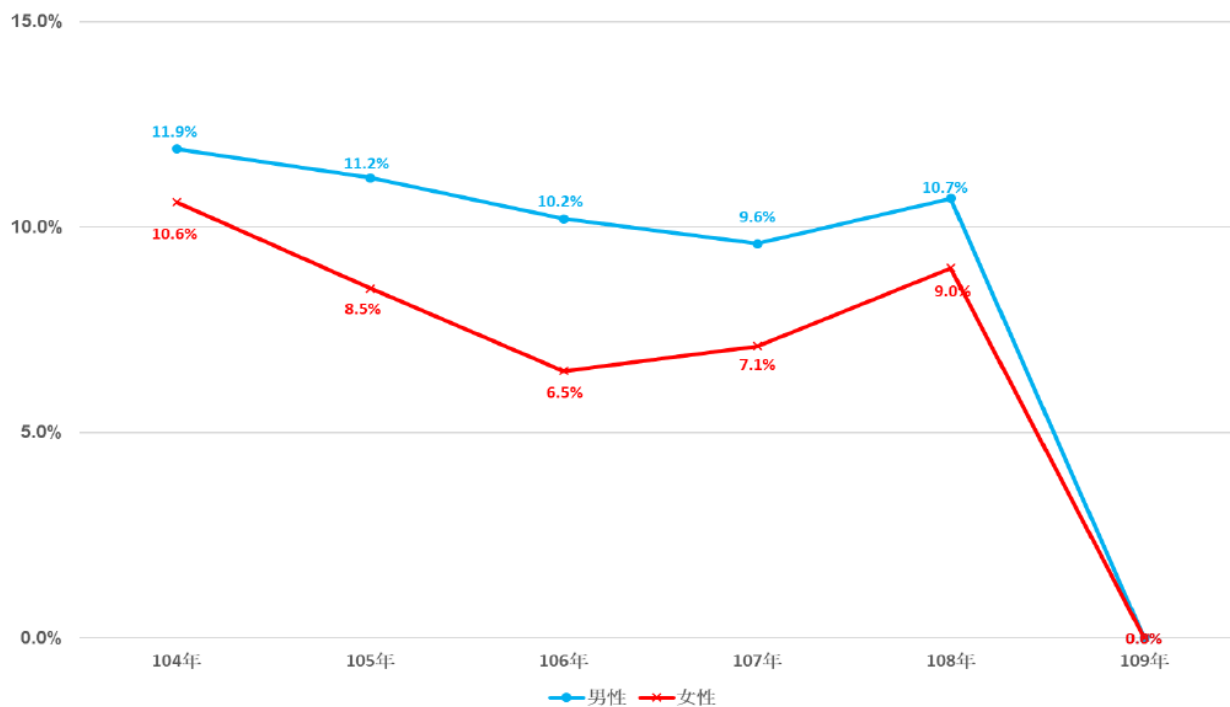
1. 本表適用本會及所屬機關編制內業務單位職員及聘用人員。
2. 本年度因 COVID-19 疫情影響，公務出國案件均已暫緩執行；惟有 10 項出國計畫採以視訊或線上會議方式辦理。



全會(含原能會暨所屬機關)近年因公出國性別比率



全會(含原能會暨所屬機關)近年因公出國性別比率(以母體分析)



# 5

## 原能會與物管局之業務單位同仁領有專業證書(明)性別統計

至 109 年原能會及物管局之業務單位同仁領有專業證書(明)共 173 人，男性 137 人 79.2%，女性 36 人 20.8%。

原能會及物管局之業務單位目前未領有專業證書(明)大多為新進人員，而領有專業證書(明)共 173 人(含聘用人員，不含駐外人員)，男性 137 人 79.2%(近 10 年介於 76.6%~84.8%)，女性 36 人 20.8%(近 10 年介於 15.2%~23.4%)。

若以母體分析，原能會及物管局業務單位同仁男性共 146 人，領有專業證書(明)共 137 人 93.8%(近 5 年介於 89.9%~93.8%)；女性共 40 人，領有專業證書(明)共 36 人 90.0%(近 5 年介於 90.0%~97.2%)。

109 年原能會及物管局業務單位領有專業證書(明)性別比率

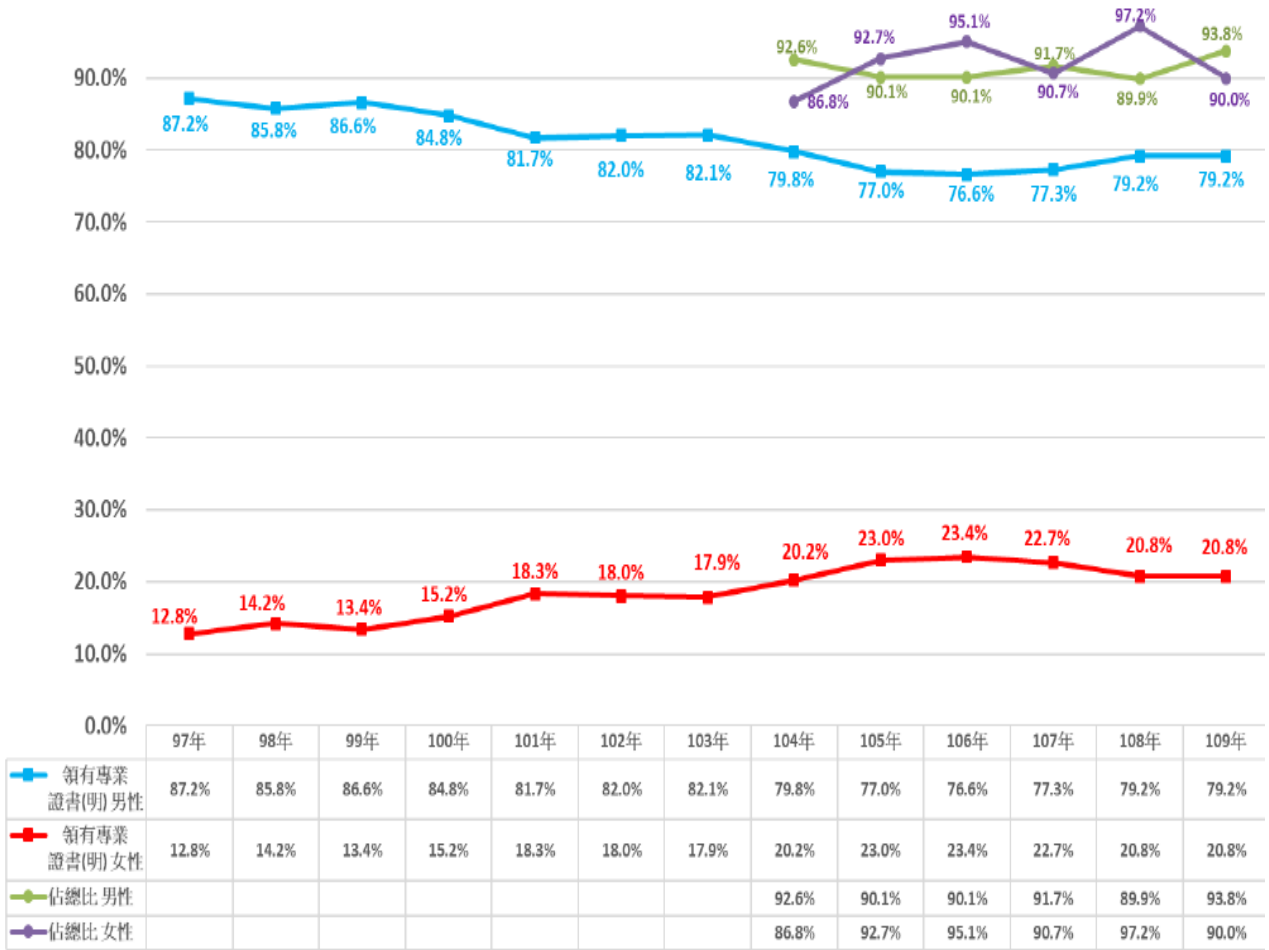
截至 109.12.31 止

單位名稱 性別		合 計				原 能 會			放射性物料管理局			備註
		證書 人數	小計	男	女	小計	男	女	小計	男	女	
領有專業證書(明)	人數	173	137	36	146	112	34	27	25	2		
	百分比	100.0	79.2	20.8	84.4	76.7	23.3	15.6	92.6	7.4		
未領專業證書(明)	人數	13	9	4	7	4	3	6	5	1		
	百分比	100.0	69.2	30.8	53.8	57.1	42.9	46.2	83.3	16.7		
總計	人數	186	146	40	153	116	37	33	30	3		
	百分比	100.0	78.5	21.5	82.3	75.8	24.2	17.7	90.9	9.1		

註：

1. 本表適用原能會及所屬物管局編制內職員及聘用人員(不含正副首長、主秘及駐外人員)。
2. 本表係以現狀人數計列。

原能會及物管局業務近年單位領有專業證書(明)性別比率



# 6

## 原能會核發輻射從業人員專業證書性別統計

至 109 年原能會核發輻射從業人員之輻射專業證書共 7,742 人，男性 5,829 人 75.3%，女性 1,913 人 24.7%。(統計基準為「當年有效數」)

輻射防護從業人員專業證照分「輻射安全證書」及「輻射防護人員認可證明書」兩類，「輻射安全證書」係操作人員位階，「輻射防護人員認可證明書」係管理人員位階，性質不同，各司其職。

輻射防護從業人員不分性別，均應完成專業課程訓練後，報考輻射防護專業人員測驗及格並完成在職訓練後，方能取得上開證照，且證照每 6 年必須取得固定訓練積分認證後始得換發，輻射作業涉及自身及作業環境之輻射安全，故對證照取得及換發之要求，並無性別之差異。

此外，許多報考輻射防護專業人員測驗及格人員係應屆畢業生，囿於職涯規劃及換照訓練積分認證之壓力，未投入輻射作業亦不一定會申請核發證照。另「輻射安全證書」及「輻射防護人員認可證明書」依規定每 6 年應檢據繼續教育積分時數辦理換照；以過去資料分析，部分證照屆期者因退休、離職、調職或工作性質已無需使用該證照，且相關訓練機構、學會、公會舉辦之繼續教育積分課程需繳交報名費，證照換發亦需繳交規費，故未申請換發，屆時俟需要時，再補齊訓練積分後申請換發。

領有輻射專業證書(含輻射安全證書及輻射防護人員認可證明書)之輻射從業人員共 7,742 人(男性 5,829 人 75.3%，女性 1,913 人 24.7%)，較 108 年 7,588 人增加 154 人(男性增加 87 人，女性增加 67 人)，其中男性 5,829 人 75.3%，較 108 年 5,742 人 75.7%減少 0.4%，女性

1,913 人 24.7%，較 108 年 1,846 人 24.3%增加 0.4%。

其中輻射安全證書共 5,118 人(男性 4,112 人 80.3%，女性 1,006 人 19.7%);輻射防護人員認可證明書共 2,624 人(男性 1,717 人 65.4%，女性 907 人 34.6%)。

就歷年數據發現近年輻射防護從業人員領取專業證照之女性比率有逐年增加之趨勢。

109 年核發輻射從業人員專業證書(當年有效數)性別比率

截至109.12.31止

證書類別 性別	合 計				輻射工作人員 輻射安全證書			輻射防護人員 認可證明書			備註			
	人數 百分比	小計	人數 百分比	男	女	小計	人數 複分類 百分比	男	女	小計		人數 複分類 百分比	男	女
人 數	7,742	5,829	1,913	5,118	4,112	1,006	2,624	1,717	907					
百分比	100.0	75.3	24.7	66.1	80.3	19.7	33.9	65.4	34.6					

註:

自92年起對外核發輻射工作人員輻射安全證書及輻射防護人員認可證明書均為 6年換發1次。

## 7 原能會核發核子反應器運轉人員執照性別統計

至 109 年原能會核子反應器運轉人員執照共 156 人，男性 153 人 98.1%，女性 3 人 1.9%。(統計基準為「當年有效數」)

核子反應器運轉人員執照分為運轉員執照及高級運轉員執照，至 109 年領有核子反應器運轉人員執照者共 156 人(男性 153 人 98.1%，女性 3 人 1.9%)；較 108 年領有運轉人員執照者共 173 人(男性 170 人 98.3%，女性 3 人 1.7%)減少 17 人。

109 年領有運轉員執照共 71 人(男性 70 人 98.6%，女性 1 人 1.4%)，領有高級運轉員執照共 85 人(男性 83 人 97.6%，女性 2 人 2.4%)。原能會仍將持續請台電公司鼓勵女性同仁取得運轉人員執照。

109 年核發核子反應器運轉人員執照(當年有效數)性別比率

截至109.12.31止

執照類別 性別	合 計			運轉員執照			高級運轉員執照			備註			
	小計	人數	男	女	小計	人數	男	女	小計		人數	男	女
		百分比				複分類百分比					複分類百分比		
人 數	156	153	3	71	70	1	85	83	2				
百分比	100.0	98.1	1.9	45.5	98.6	1.4	54.5	97.6	2.4				

註：

依據核子反應器運轉人員執照管理辦法(98年12月30日修正)第12條「動力用核子反應器運轉人員執照之有效期間最長為6年」，運轉員執照及高級運轉員執照，原為2年換發1次，自98年12月30日起，改為6年換發1次。

# 8

## 原能會核發專業證照(證明書)及執照性別統計

至 109 年原能會核發輻射從業人員專業證照(證明書)及核子反應器運轉人員執照共 7,898 人(男性 5,982 人 75.7% , 女性 1,916 人 24.3%)。(統計基準為「當年有效數」)

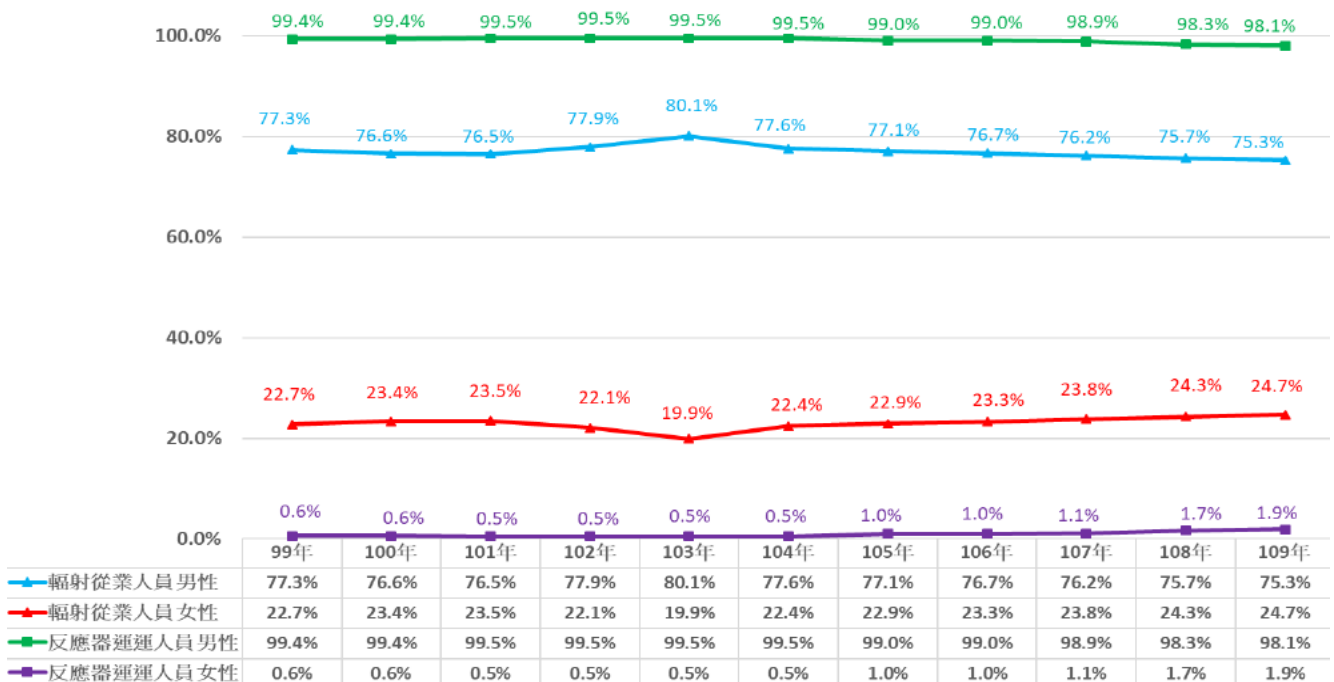
109 年原能會核發輻射從業人員專業證照(證明書)及核子反應器運轉人員執照共 7,898 人(男性 5,982 人 75.7% , 女性 1,916 人 24.3%)。

至 109 年原能會核發核發專業證照(證明書)及執照性別統計(統計基準「當年有效數」)

截至 109.12.31 止

核發證書種類 性別	總 計				輻射從業人員			反應器運轉人員			備註		
	小計	人數	男	女	小計	人數	男	女	小計	人數		男	女
		百分比				複分類百分比				複分類百分比			
人 數	7,898	5,982	1,916	7,742	5,829	1,913	156	153	3				
百分比	100.0	75.7	24.3	98.0	75.3	24.7	2.0	98.1	1.9				

原能會近年核發輻射從業人員專業證書(證明書)及核子反應器運轉人員執照性別比率



# 9

## 核電廠運轉值班人員性別統計

台電公司目前計有 146 名運轉值班人員，男性 144 人 98.6%，女性 2 人 1.4%。

台電公司目前計有 146 名運轉值班人員(男性 144 人 98.6%，女性 2 人 1.4%)，其中核一廠 39 人、核二廠 46 人、核三廠 61 人；僅核二、三廠各有 1 位女性運轉值班人員(105 年核三廠 1 人，108 年核二廠 1 人)，原能會仍將持續請台電公司鼓勵女性同仁參與訓練並完成相關測驗，加入運轉人員行列。

109 年核電廠運轉值班人員性別比率

截至 109.12.31 止

人 數	電廠別 性別 執照種類 百分比	合 計			核能一廠			核能二廠			核能三廠		
		小 計	人 數	男	女	小 計	人 數	男	女	小 計	人 數	男	女
			百 分 比				複 分 類 百 分 比				複 分 類 百 分 比		
人 數	領有運轉員執照	71	70	1	16	16	0	23	22	1	32	32	0
	領有高級運轉員執照	75	74	1	23	23	0	23	23	0	29	28	1
	合計	146	144	2	39	39	0	46	45	1	61	60	1
	百分比	100.0%	98.6%	1.4%	26.7%	100.0%	0.0%	31.5%	97.8%	2.2%	41.8%	98.4%	1.6%

註1：自105年起核三廠有1位女性運轉值班人員，108年核二廠亦有1位女性運轉值班人員。

註2：龍門(核四)電廠建廠執照有效期至109年12月31日止，不再列入統計。



---

# 10

## 原能會暨所屬機關取得英語檢測性別統計

至 109 年取得英語檢測共 466 人，男性 333 人 71.5%，女性 133 人 28.5%。

---

在全球化國際趨勢下，公部門的人力資源也同步國際化，而邁向國際化社會，英語能力是必要的溝通工具，為培育具全球視野且瞭解國際趨勢之公務人員，提升國家整體競爭力，原能會向來鼓勵同仁學習英語，積極拓展參與國際組織、會議及活動，擴大視野、吸收新知及提升專業知識，與世界接軌。

同仁除利用公餘時間進修英語課程，亦運用其他英語學習網站等數位學習網，精進英語能力，至目前原能會暨所屬機關(含聘用人員)取得英語檢測人數共 466 人(男性 333 人 71.5%，女性 133 人 28.5%)，佔總人數 1,089 人(男性 805 人 73.9%，女性 284 人 26.1%)42.8%。

若以母體分析，男性 333 人，佔男性 805 人 41.4%，女性 133 人，佔女性 284 人 46.8%。

綜上，雖然男性取得英語檢測人數較多，但若以母體分析，女性 46.8%高於男性 41.4%，可提供派員出國及晉升之參考。

## 109 年全會(含原能會暨所屬機關)領有英語證照性別比率

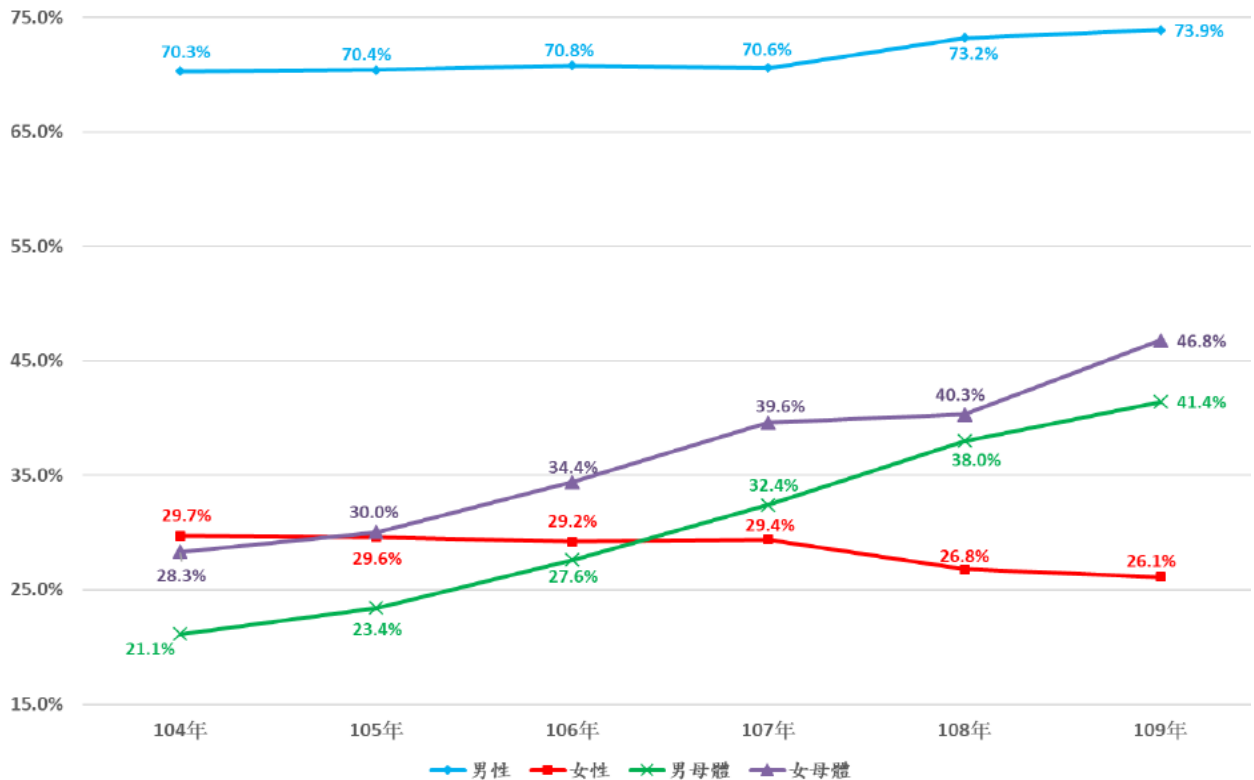
截至 109.12.31 止

原能會暨所屬機關		本部、業務單位及輔助單位										合 計						初 級			中 級			中 高 級			高 級			備註
		檢測類別		小計		小計		小計		小計		小計		小計		小計		小計		小計		小計		小計						
		人數	百分比	人數	百分比	男	女	人數	百分比	男	女	人數	百分比	男	女	人數	百分比	男	女	人數	百分比	男	女	人數	百分比	男	女			
		名稱	百分比	百分比	百分比	百分比	百分比	百分比	百分比	百分比	百分比	百分比	百分比	百分比	百分比	百分比	百分比	百分比	百分比	百分比	百分比	百分比	百分比	百分比	百分比	百分比	百分比			
本會	人數		205	138	67	121	84	37	31	22	9	53	36	17	28	20	8	9	6	3										
	百分比		100.0	67.3	32.7	100.0	69.4	30.6	25.6	71.0	29.0	43.8	67.9	32.1	23.1	71.4	28.6	7.4	66.7	33.3										
核研所	人數		811	613	198	302	214	88	92	55	37	115	80	35	80	67	13	15	12	3										
	百分比		100.0	75.6	24.4	100.0	70.9	29.1	30.5	59.8	40.2	38.1	69.6	30.4	26.5	83.8	16.3	5.0	80.0	20.0										
物管局	人數		42	35	7	24	22	2	7	7	0	10	9	1	7	6	1	0	0	0										
	百分比		100.0	83.3	16.7	100.0	91.7	8.3	29.2	100.0	0.0	41.7	90.0	10.0	29.2	85.7	14.3	0.0	0.0	0.0										
偵測中心	人數		31	19	12	19	13	6	6	4	2	7	5	2	6	4	2	0	0	0										
	百分比		100.0	61.3	38.7	100.0	68.4	31.6	31.6	66.7	33.3	36.8	71.4	28.6	31.6	66.7	33.3	0.0	0.0	0.0										
總計	人數		1089	805	284	466	333	133	136	88	48	185	130	55	121	97	24	24	18	6										
	百分比		100.0	73.9	26.1	100.0	71.5	28.5	29.2	64.7	35.3	39.7	70.3	29.7	26.0	80.2	19.8	5.2	75.0	25.0										

註：

1. 本表適用於本會及所屬機關編制內職員及聘用人員。
2. 若以母體分析，女性133人佔所有女性284人之46.8%；男性333人佔所有男性805人之41.4%。

## 全會(含原能會暨所屬機關)近年領有英語證照性別比率



---

# 11

## 原能會暨所屬機關科技計畫主持人及聯絡人性別統計

109 年科技計畫主持人共 12 人，男性 10 人 83.3%，女性 2 人 16.7%；計畫聯絡人共 12 人，男女比率各佔 50.0%。

---

原能會為原子能安全主管機關，負責國內核電廠、核子設施及輻射作業場所的安全監督，業務屬性較為獨特，且由於國內理工科尤其在核能工程領域，一向都是男性多於女性，故全會男女性別比率懸殊，但女性比率已逐年提升。

原能會暨所屬機關科技計畫主持人，均以專業為優先考量，且大多為業務主管。109 年共有 12 項科技計畫(含 3 項重點政策計畫及 9 項一般科技計畫)，計畫主持以男性居多計 10 人 83.3%，女性 2 人 16.7%。另 12 項計畫的聯絡人，男女各佔 50.0%。

綜上，爾後在新計畫成立時，除專業考量外，若相同背景情況下，可優先考量資深之女性同仁擔任計畫主持人。

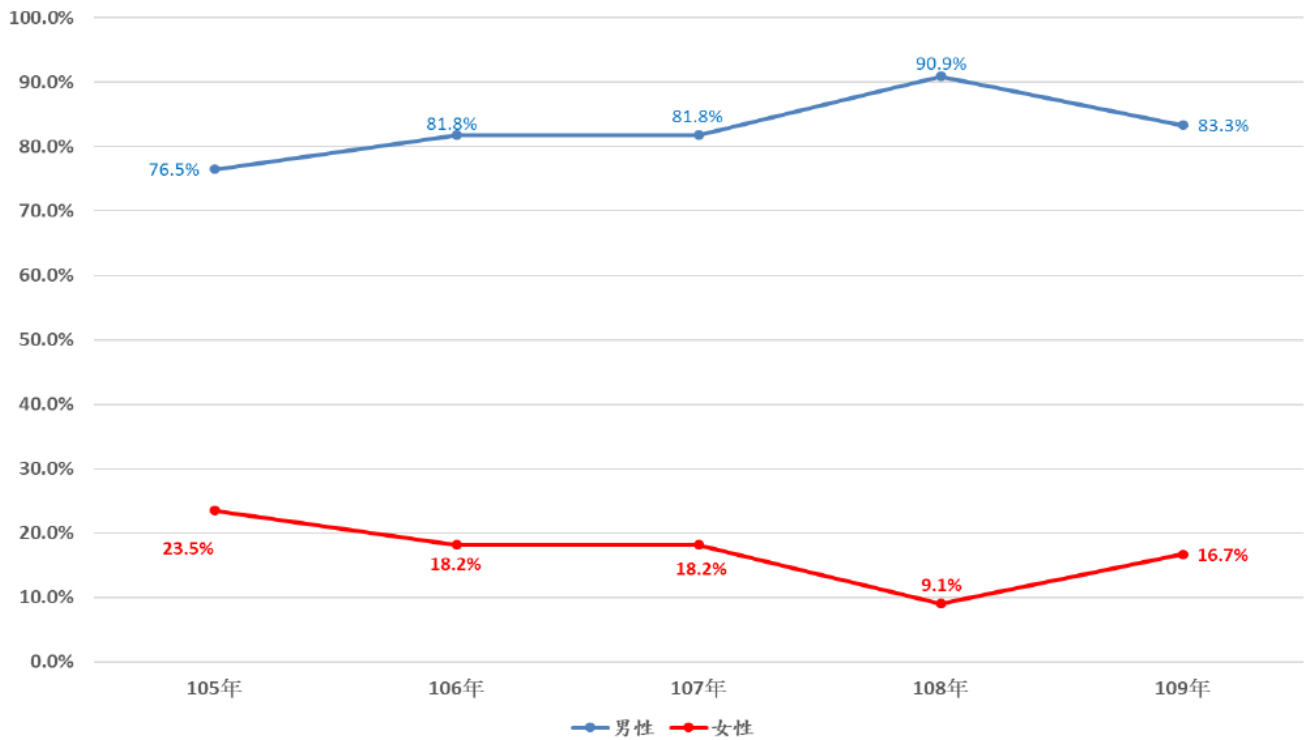
## 109 年科技計畫主持人性別比率

截至109.12.31止

單位 名稱	計畫性質 人數 百分比	合 計			科技計畫(重點政策)			科技計畫(一般科技)			備註			
		小計	人數	男	女	小計	人數	男	女	小計		人數	男	女
			百分比				複分類 百分比					複分類 百分比		
原能會	人 數	6	5	1	0	0	0	6	5	1				
	百分比	100.0	83.3	16.7	0.0	0.0	0.0	100.0	83.3	16.7				
核研所	人 數	5	4	1	3	3	0	2	1	1				
	百分比	100.0	80.0	20.0	60.0	100.0	0.0	40.0	50.0	50.0				
物管局	人 數	1	1	0	0	0	0	1	1	0				
	百分比	100.0	100.0	0.0	0.0	0.0	0.0	100.0	100.0	0.0				
偵測中心	人 數	0	0	0	0	0	0	0	0	0				
	百分比	100.0	0.0	0.0	0.0	0.0	0.0	0.0	0.0	0.0				
總計	人 數	12	10	2	3	3	0	9	7	2				
	百分比	100.0	83.3	16.7	25.0	100.0	0.0	75.0	77.8	22.2				

備註：核研所-區域能源智慧聯網技術發展與應用屬前瞻計畫，預算歸類為重點政策

## 近年科技計畫主持人性別比率

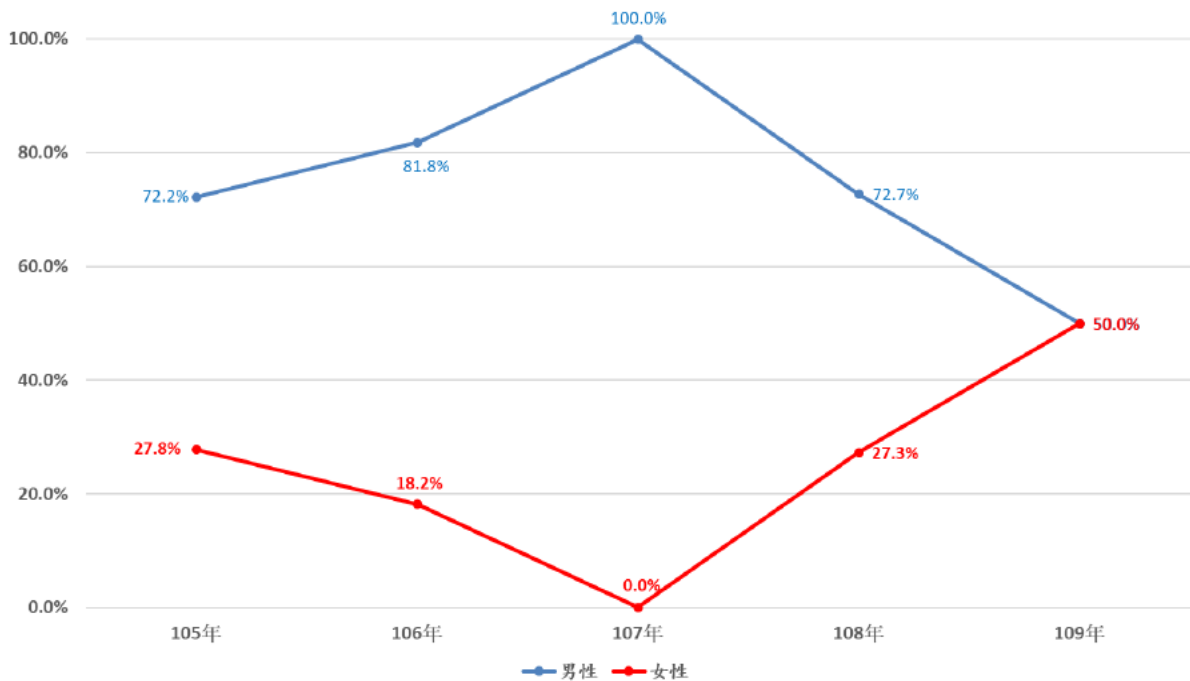


## 109 年科技計畫聯絡人性別比率

截至109.12.31止

單位 名稱	計畫性質 人數 百分比	合 計				科技計畫(重點政策)			科技計畫(一般科技)			備註		
		小計	人數	男	女	小計	人數	男	女	小計	人數		男	女
			百分比				複分類 百分比				複分類 百分比			
原能會	人數	6	4	2	0	0	0	6	4	2				
	百分比	100.0	66.7	33.3	0.0	0.0	0.0	100.0	66.7	33.3				
核研所	人數	5	1	4	3	0	3	2	1	1				
	百分比	100.0	20.0	80.0	60.0	0.0	100.0	40.0	50.0	50.0				
物管局	人數	1	1	0	0	0	0	1	1	0				
	百分比	100.0	100.0	0.0	0.0	0.0	0.0	100.0	100.0	0.0				
偵則中心	人數	0	0	0	0	0	0	0	0	0				
	百分比	100.0	0.0	0.0	0.0	0.0	0.0	0.0	0.0	0.0				
總計	人數	12	6	6	3	0	3	9	6	3				
	百分比	100.0	50.0	50.0	25.0	0.0	100.0	75.0	66.7	33.3				

## 近年科技計畫聯絡人性別比率



# 12

## 原能會及物管局初任(新進)人員訓練性別統計

109 年參訓人員共 20 人，男性 12 人 60.0%，女性 8 人 40.0%。講座共 17 人，男性 12 人 70.6%，女性 5 人 29.4%。

各機關於進用初任公務人員及外補新進人員(外補新進人員以公務年資未滿 5 年者為原則)，應接受必要之職前或在職訓練，以充實公務人員應具備之基本觀念、品德操守、服務態度、行政程序等基礎認識及正確觀念為重點。

原能會亦配合相關規定，每年均會辦理初任(新進)人員訓練，109 年辦理對象為原能會及物管局初任及外補新進人員，亦鼓勵原能會及物管局同仁自由參加，以充分運用訓練資源。而課程性質較偏文法商類，講座均由輔助單位派員擔任。

109 年實際參訓人員，初任(新進)計 20 人，男性 12 人 60.0%，女性 8 人 40.0%。

課程之講座，均由原會各相關單位(主計室、檔案科、政風室、法規會、人事室、事務科及本會各社團負責人)人員講授，共計 17 人，男性 12 人 70.6%，女性 5 人 29.4%。

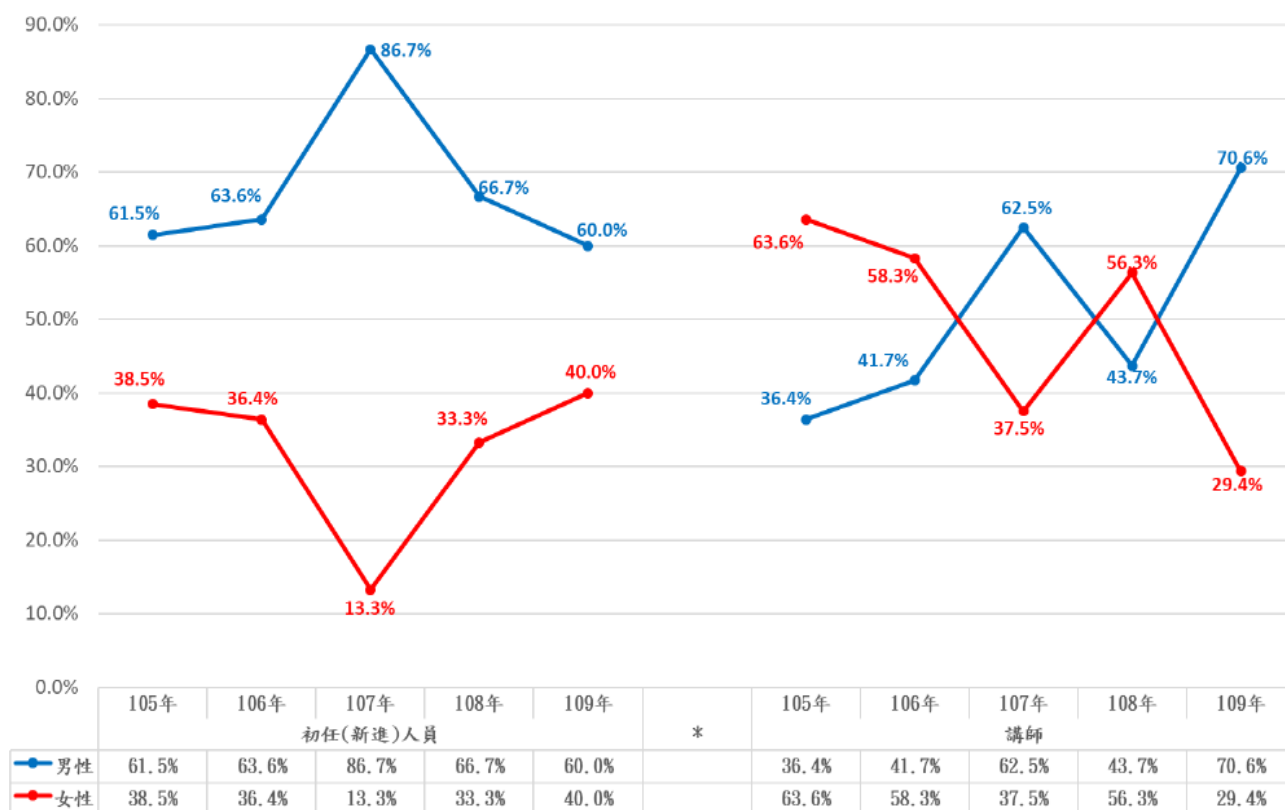
綜上，上述本次講座之男性同仁多於女性，未來講座選任將考量多增列女性講座。

## 109 年初任(新進)人員訓練性別比率

截至109.12.31止

原能會及物管局															備註
單位 名稱	類別 人數及 百分比	合 計			任用人員			約聘人員			約僱人員				
		小計	人數	百分比	男	女	小計	人數	複分類 百分比	男	女	小計	人數	複分類 百分比	
原能會	人 數	17	10	7	13	8	5	0	0	0	4	2	2		
	百分比	100.0	58.8	41.2	100.0	61.5	38.5	0.0	0.0	0.0	100.0	50.0	50.0		
物管局	人 數	3	2	1	3	2	1	0	0	0	0	0	0		
	百分比	100.0	66.7	33.3	100.0	66.7	33.3	0.0	0.0	0.0	0.0	0.0	0.0		
總計	人 數	20	12	8	16	10	6	0	0	0	4	2	2		
	百分比	100.0	60.0	40.0	80.0	62.5	37.5	0.0	0.0	0.0	20.0	0.0	0.0		

## 近年講師及初任(新進)人員訓練性別比率



# 13

## 原能會暨所屬機關技術類新進人員訓練性別統計

109 年參訓人員共 10 人，男性 9 人 90.0%，女性 1 人 10.0%。講座 23 人 (含外聘講座計 5 人均為男性)，男性 19 人 82.6%，女性 4 人 17.4%。

為期公務人員高等考試三級考試核子工程暨輻射安全類科錄取人員於實務訓練期間充實原子能專業法令與實務，強化並提升渠等於原子能專業服務之素質，並掌握原子能安全管制「輻安、核安、民眾心安」的願景。經由公務人員保障暨培訓委員會協調由原能會辦理專業訓練。

原能會為使訓練資源有效運用，發揮最大效益，將其他考試技術類科分發、商調人員及聘用人員一併納入訓練規劃內，使新進同仁對業務職掌、管制法規及實務管制作業建立整體性認識。

109 年訓練課程，共計 10 人參加，男性 9 人 90.0%，女性 1 人 10.0%。課程之講座，除科普寫作及參訪核一、二廠，係邀請會外學者、專家講授，餘均由原能會暨所屬機關同仁擔任，共計 23 人(含外聘講座計 5 人均為男性)，男性 19 人 82.6%，女性 4 人 17.4%。其中會內講座 18 人，男性 14 人 77.8%，女性 4 人 22.2%。

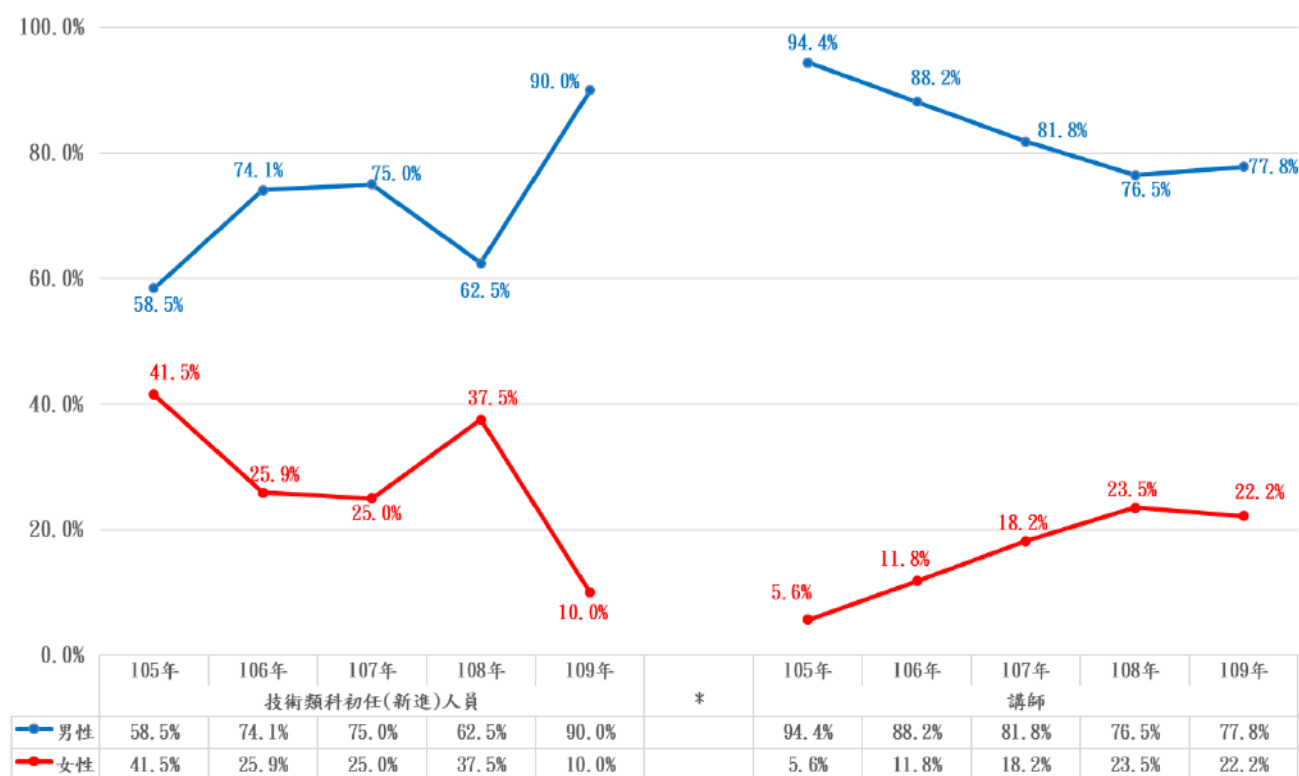


### 109 年技術類科初任(新進)人員訓練性別比率

截至109.12.31止

原能會暨所屬機關															備註		
單位名稱	人數及百分比	合計			任用人員			聘用人員			約僱人員						
		小計	人數	百分比	男	女	小計	人數	百分比	男	女	小計	人數	百分比		男	女
原能會	人數	5	5	0	5	5	0	0	0	0	0	0	0	0	0	0	0
	百分比	100.0	100.0	0.0	100.0	100.0	0.0	0.0	0.0	0.0	0.0	0.0	0.0	0.0	0.0	0.0	0.0
核研所	人數	2	1	1	2	1	1	0	0	0	0	0	0	0	0	0	0
	百分比	100.0	50.0	50.0	100.0	50.0	50.0	0.0	0.0	0.0	0.0	0.0	0.0	0.0	0.0	0.0	0.0
物管局	人數	1	1	0	1	1	0	0	0	0	0	0	0	0	0	0	0
	百分比	100.0	100.0	0.0	100.0	100.0	0.0	0.0	0.0	0.0	0.0	0.0	0.0	0.0	0.0	0.0	0.0
偵測中心	人數	2	2	0	2	2	0	0	0	0	0	0	0	0	0	0	0
	百分比	100.0	100.0	0.0	100.0	0.0	0.0	0.0	0.0	0.0	0.0	0.0	0.0	0.0	0.0	0.0	0.0
總計	人數	10	9	1	10	9	1	0	0	0	0	0	0	0	0	0	0
	百分比	100.0	90.0	10.0	100.0	90.0	10.0	0.0	0.0	0.0	0.0	0.0	0.0	0.0	0.0	0.0	0.0

### 近年技術類科講師及初任(新進)人員訓練性別比率



# 14

## 原能會男性同仁質性分析

至 109 年原能會男性 133 人(不含主任委員、聘用及約僱人員)，以原子能職系 73 人 54.98% 為最多，其次為電機工程職系 16 人 12.03%。

原能會男性 133 人(不含主任委員、聘用及約僱人員)，專長領域背景(職系)，以原子能職系為最多(73 人，佔本會男性人數 54.89%)，電機工程職系次之(16 人，佔男性人數 12.03%)，其他依序分別為機械工程(8 人)、綜合行政及土木行政(各 7 人)、化學工程(6 人)、人事行政、衛生技術、環資技術(各 3 人)、廉政、會計審計(各 2 人)、法制、圖書史料檔案、地質礦冶(各 1 人)等職系(共計 44 人，佔男性人數 33.08%)。

另原能會各單位男性同仁，以核能管制處為最多(47 人，佔男性人數 35.34%)，輻射防護處次之(26 人，佔男性人數 19.55%)。

### 男性同仁質性分析

截至 109.12.21 止

實際服務單位	綜合行政	人事行政	土木工程	化學工程	法制	原子能	廉政	會計審計	電機工程	衛生技術	環資技術	機械工程	圖書史料檔案	地質礦冶	總計	百分比
首長室	0	0	0	0	0	2	0	0	0	0	0	0	0	0	2	1.50%
綜合計畫處	0	0	0	1	0	11	0	0	4	0	1	2	0	0	19	14.29%
輻射防護處	0	0	1	2	0	19	0	0	0	1	2	1	0	0	26	19.55%
核能管制處	0	0	6	3	0	28	0	0	5	0	0	4	0	1	47	35.34%
核能技術處	0	0	0	0	0	13	0	0	7	2	0	1	0	0	23	17.29%
秘書處	7	0	0	0	0	0	0	0	0	0	0	0	1	0	8	7.04%
法規委員會	0	0	0	0	1	0	0	0	0	0	0	0	0	0	1	0.75%
人事室	0	3	0	0	0	0	0	0	0	0	0	0	0	0	3	2.26%
主計室	0	0	0	0	0	0	0	2	0	0	0	0	0	0	2	1.50%
政風室	0	0	0	0	0	0	2	0	0	0	0	0	0	0	2	1.50%
總計	7	3	7	6	1	73	2	2	16	3	3	8	1	1	133	100.00%
百分比	5.26%	2.26%	5.26%	4.51%	0.75%	54.89%	1.50%	1.50%	12.03%	2.26%	2.26%	6.02%	0.75%	0.75%	100.00%	

註：

1. 不含主任委員、聘用及約僱人員。
2. 含留職停薪 1 人。

# 15 原能會女性同仁質性分析

至 109 年原能會女性 64 人(不含政務副主任委員、聘用及約僱人員)，以原子能職系 21 人 32.81%為最多，其次為綜合行政職系 16 人 25.00%。

原能會女性 64 人(不含政務副主任委員、聘用及約僱人員)，專長領域背景(職系)，以原子能職系為最多(21 人，佔女性人數 32.81%)，綜合行政職系次之(16 人，佔女性人數 25.00%)，其他依序分別為衛生技術(8 人)、人事行政(6 人)、會計審計(4 人)、資訊處理、廉政(各 2 人)、工業工程、化學工程、法制、機械工程及環資技術(各 1 人)等職系(共計 27 人，佔女性人數 42.19%)。

另原能會各單位女性同仁，以秘書處為最多(為 13 人，佔女性人數 20.31%)，綜合計畫處次之(12 人，佔女性人數 18.75%)。

## 女性同仁質性分析

截至 109.12.21 止

實際服務單位	綜合行政	人事行政	工業工程	化學工程	法制	廉政	原子能	會計審計	資訊處理	衛生技術	機械工程	環保技術	總計	百分比
首長室	3	0	0	0	0	0	0	0	1	0	0	0	4	6.25%
綜合計畫處	0	0	0	0	0	0	9	0	0	3	0	0	12	18.75%
輻射防護處	0	0	0	0	0	0	5	0	0	4	0	1	10	15.63%
核能管制處	0	0	1	0	0	0	2	0	0	0	1	0	4	6.25%
核能技術處	0	0	0	1	0	0	4	0	1	1	0	0	7	10.94%
核能安全管制研究中心試運組	0	0	0	0	0	0	1	0	0	0	0	0	1	1.56%
秘書處	13	0	0	0	0	0	0	0	0	0	0	0	13	20.31%
法規委員會	0	0	0	0	1	0	0	0	0	0	0	0	1	1.56%
人事室	0	6	0	0	0	0	0	0	0	0	0	0	6	9.38%
主計室	0	0	0	0	0	0	0	4	0	0	0	0	4	6.25%
政風室	0	0	0	0	0	2	0	0	0	0	0	0	2	3.13%
總計	16	6	1	1	1	2	21	4	2	8	1	1	64	100.00%
百分比	25.00%	9.38%	1.56%	1.56%	1.56%	3.13%	32.81%	6.25%	3.13%	12.50%	1.56%	1.56%	100.00%	

註：1. 不含政務副主委1人、聘用及約僱人員。

2. 含留職停薪1人。

# 16

## 原能會申請行政院國家科學技術發展基金研發成果收入運用計畫主持人性別統計

109 年 9 項計畫主持人均為男性。

原能會核研所係屬研發單位，每年均會向行政院國家科學技術發展基金管理會申請研發成果收入運用計畫，均由該所各功能組依提報原則自由提出申請(一、優先型計畫：1.配合政策時效型計畫 2.屬研發成果管理與推廣應用相關計畫(含採購重大設備者) 3.未來重要研發方向之相關工作項目 4.申請額度以不超過壹仟萬元為原則。二、競爭型計畫：1.具產業應用計畫 2.競爭型計畫不訂定額度上限)，先由督導副所長政策審查，初步選定申請計畫後，再移送諮議會會議審查。

109 年的計畫係於 108 年年底提出，經過會議審查，最後核定 9 項計畫(6 項優先型、3 項競爭型，計畫主持人均為男性)，由原能會向行政院國家科學技術發展基金管理會申請研發成果收入運用計畫。經由該管理會複審後，9 項計畫均通過。

綜上，研發成果收入運用計畫係公開由同仁自行申請，申請資格依科學技術發展基金管理會規定須達助理研究員以上，並經過層層審查，整個審查機制公開透明，因核研所業務屬性特殊，男性人數向來多於女性，故男性申請者居多，相對主持人男性亦佔大宗，未來仍將持續鼓勵女性同仁多提出申請，並於計畫申請前以電子郵件再次提醒女性同仁多提出申請。

申請 109 年度國家科學技術發展基金管理會成果收入運用計畫主持人性別比率

截至109.12.31止

年度	項目 人數 百分比	核研所業務單位總人數			申請計畫(主持人)			初評通過計畫(主持人)			科發基金管理會核定之計畫(主持人)			備註
		小計	人數	男	女	小計	人數	男	女	小計	人數	男	女	
			百分比				複分類 百分比				複分類 百分比			
		百分比	百分比	百分比	百分比	百分比	百分比	百分比	百分比	百分比	百分比	百分比	百分比	
109 (108年 提出申 請，故 以108 人數為 基準)	人 數	664	528	136	9	9	0	9	9	0	9	9	0	
	百分比	100	79.5	20.5	1.4	100.0	0.0	1.4	100.0	0.0	1.4	100.0	0.0	

註:

1. 因109年計畫係於108年底提出，故以108年人數為計算基準。
2. 原申請9項計畫，計畫主持人均為男性；經行政院國家科學技術發展基金管理會核定9項計畫。

---

## 17 原能會及物管局值勤人員性別統計

109 年原能會及物管局執勤人員共 183 人，男性 145 人 79.2%，女性 38 人 20.8%。

---

原能會設有核安監管中心，監控國內核能電廠運轉之重要安全數據、核電廠周圍及全國環境之輻射劑量值，先期掌握各重要核設施之運作及輻射安全資訊，民眾可隨時來電瞭解各項核能安全之即時資料。

另為能掌握國際核子事件之資訊，該中心亦擔任我國與美國、國際原子能總署(IAEA)及大陸之事件通報樞紐。此外，於核子事故發生需成立核子事故中央災害應變中心時，核安監管中心利用完善通訊系統通報及協助動員相關部會人員至中央災害應變中心，再利用電廠安全數據顯示系統評估事故狀況、劑量評估系統預估民眾可能接受之劑量等，以作為民眾防護行動決策之參據。

為執行監管及通報作業，需置值勤人員輪值，而值勤之同仁由原能會各業務處及物管局之核能專業人員及聘用人員擔任。新進核能專業人員，於完成該中心值勤專業訓練課程，得以見習或在職訓練方式擔任值勤工作。

雖然原能會各業務處及物管局之核能專業人員及聘用人員均須擔任值勤之任務，但亦視同仁需要採取較彈性的做法(如：符合資格之同仁，若因健康或家庭等特殊原因無法擔任值勤工作時，經專案簽准後免參與值勤)。另原能會不會因為性別而剝奪其參與值勤的機會，在以男性占絕大多數的工作環境中，原能會的所有女性同仁，都竭盡所能，盡忠職守絕不懈怠的完成工作。

目前值勤任務為每班安排 2 位符合資格之同仁擔任，109 年原能會及物管局業務單位共 189 人，男性 149 人 78.8%，女性 40 人 21.2%。符合資格參與值勤共 183 人，男性 145 人 79.2%，女性 38 人 20.8%。若以母體分析，男性 145 人，佔男性總人數 149 人 97.3%；女性 38 人，佔女性總人數 40 人 95.0%。

### 109 年值勤人員性別比率

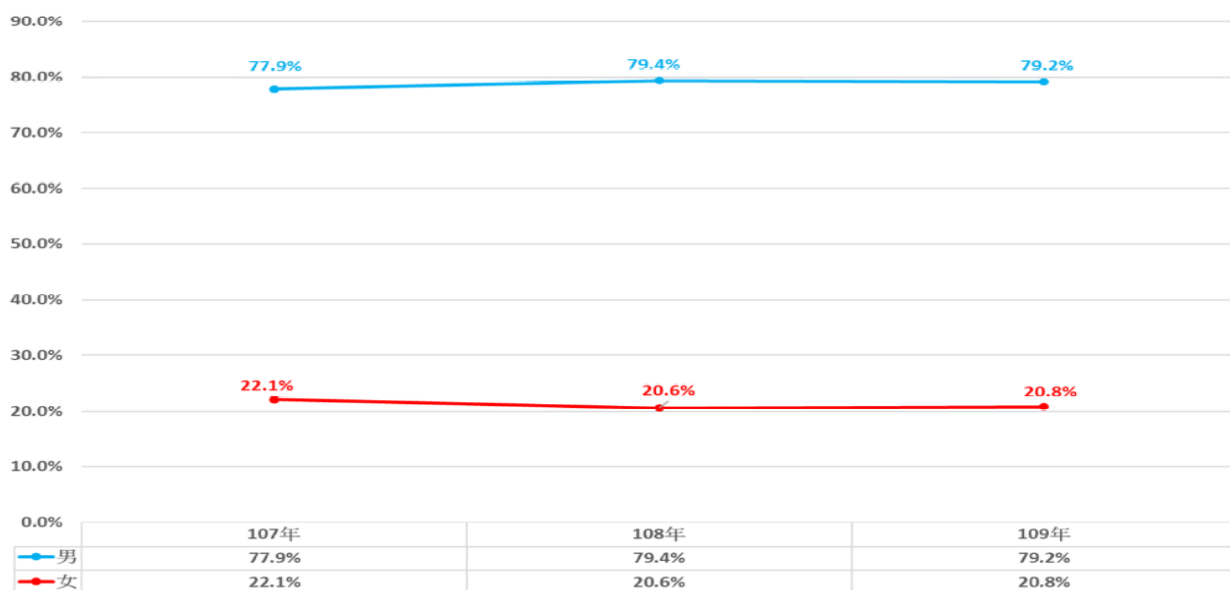
截至 109.12.31 止

值勤 人數 百分比	本會各業務處及物管局之總人數				符合資格之值勤人員(註1)				不符合資格人員(註2)				備註
	小計	人數	男	女	小計	人數	男	女	小計	人數	男	女	
		百分比				複分類百分比				複分類百分比			
人數	189	149	40	183	145	38	6	4	2				
百分比	100.0	78.8	21.2	96.8	79.2	20.8	3.2	66.7	33.3				

註：

- 1、符合資格值勤人員：本會各業務處及放射性物料管理局之核能專業人員及聘用人員擔任。
- 2、不符合資格人員：新進核能專業人員未完成值勤專業訓練課程。
- 3、女性符合資格者計有 38 人，佔母體數 40 人之 95.0%。
- 4、男性符合資格者計有 145 人，佔母體數 149 人之 97.3%。

### 近年符合資格之值勤人員性別比率



# 18

## 原能會模範公務員性別統計

109 年原能會遴選出之模範公務員計 3 人，均為女性。

公務人員的性質和其他工作不太一樣，大家在工作上追求的，不是只有自我實現的成就感，更是負責讓政府這個大機器運轉的更順利。為提升原能會所屬人員品德修養、鼓勵工作意願及發揮工作潛能，以提高服務品質及工作績效，進而激勵士氣，提升政府效能。每年均會進行模範公務人員之選拔，對象以原能會暨所屬機關最近 3 年年終考績(成、評)均列甲等之編制內職員及聘僱人員，表揚名額均符合公務人員品德修養及工作績效激勵辦法第 8 點規定。

由原能會各處室遴薦符合資格之編制內職員及聘僱人員，送請原能會考績委員會審議排序，並將排序前 3 名人選併同所屬機關推薦人選(核研所得遴薦 3 人、物管局及偵測中心得各遴薦 1 人)簽報主任委員核定原能會及所屬機關年度模範公務人員(依原能會及所屬機關人數多寡決定得表揚之人數)。另主任委員得擇優遴薦人員(不以原能會年度模範公務人員為限)代表原能會參加當年度行政院模範公務人員選拔。

109 年由原能會各處室遴薦 6 位(男性 3 人 50.0%、女性 3 人 50.0%)，經考績委員會審議，並排定前 3 名優先順序(均為女性)後，併同所屬機關推薦人選，核研所、物管局及偵測中心各推薦 1 名男性，簽報主任委員核定 109 年模範公務人員 3 人(均為女性)，併由主任委員擇優遴薦 1 人(女性)代表原能會參加當年度行政院模範公務人員選拔。



綜上，雖然原能會因業務屬性較獨特，且在現今核能工作大不易以及男性占絕大多數的工作環境中，原能會的所有女性同仁，都兢兢業業的堅守著自己的崗位，盡己所能，因優異的表現而獲得殊榮，足為同仁之表率。

### 109 年模範公務員性別比率

截至 109.12.31 止

項目 性別	單位 名稱	人數及 百分比	原能會暨所屬機關人員				原能會暨所屬機關初推人選			初評通過				遴選出之模範公務員				代表參選行政院模範公務員				備註
			小計	人數		小計	人數	男	女	小計	人數		小計	人數		小計	人數					
				百分比	男						女	獲分類 百分比		男	女		獲分類 百分比	男	女	獲分類 百分比	男	
原能會	人數	204	137	67	6	3	3	3	0	3	3	0	3	1	0	1						
	百分比	100.0	67.2	32.8	2.9	50.0	50.0	1.5	0.0	100.0	1.5	0.0	100.0	0.5	0.0	100.0						
核研所	人數	811	613	198	1	1	0	1	1	0	0	0	0	0	0	0						
	百分比	100.0	75.6	24.4	0.1	0.0	0.0	0.1	100.0	0.0	0.0	0.0	0.0	0.0	0.0	0.0						
物管局	人數	42	35	7	1	1	0	1	1	0	0	0	0	0	0	0						
	百分比	100.0	83.3	16.7	2.4	0.0	0.0	2.4	100.0	0.0	0.0	0.0	0.0	0.0	0.0	0.0						
偵測中心	人數	31	19	12	1	1	0	1	1	0	0	0	0	0	0	0						
	百分比	100.0	61.3	38.7	3.2	0.0	0.0	3.2	0.0	0.0	0.0	0.0	0.0	0.0	0.0	0.0						
總計	人數	1088	804	284	9	6	3	6	3	3	3	0	3	1	0	1						
	百分比	100.0	73.9	26.1	0.8	66.7	33.3	0.6	50.0	50.0	0.3	0.0	100.0	0.1	0.0	100.0						

註：本表適用原能會(不含特任官)暨所屬機關編制內職員(含聘用人員)。

### 近年遴選出之模範公務員性別比率

