



核能安全委員會

Nuclear Safety Commission

【核能安全委員會】

114 年核能三廠緊急應變計畫區

家庭訪問計畫

結案報告



執行廠商：世曦企管顧問股份有限公司

計畫主持人：伍佩鈴 總經理

共同主持人：鍾岳勳 助理教授

共同主持人：黃志呈 助理教授

日期：中華民國 114 年 11 月 17 日

目錄

壹、前言	1
一、依據、目的與目標	1
二、近年執行概況介紹	1
三、本次家庭訪問執行範圍	2
貳、執行方式	4
一、調查時間	4
二、協調及拜訪	4
三、訪員招募與調查準備	6
四、督導分工、訪員管理及教育訓練	8
參、執行成果與分析	11
一、家訪調查概況	11
二、訪問過程照片	12
三、感恩茶會	18
四、結果分析與討論	20
(一) 訪問成功率與樣本結構	20
(二) 家庭訪問各題統計結果	33
(三) 住戶訪問結果交叉分析	60
(四) 111 年及 114 年結果比較	71
(五) 中高齡民眾性別差異分析	78
肆、發現與討論	84
一、家庭訪問過程	84
二、家庭訪問結果	86

伍、建議事項	88
陸、結語	90
附錄一、家庭訪問調查問卷.....	91
附錄二、性別意願調查表	92
附錄三、家庭訪問訪員招募訊息與報名表.....	93
附錄四、訪員簽到簽退紀錄表	95
附錄五、訪員管理資料	96

圖目錄

圖 2- 1、家庭訪問通知海報.....	5
圖 2- 2、家庭訪問來訪未遇說明單.....	6
圖 2- 3、家庭訪問訪員證.....	7
圖 3- 1、住戶樣本分區性別結構分配.....	22
圖 3- 2、住戶樣本分區年齡結構分配.....	23
圖 3- 3、住戶樣本分區教育程度結構分配.....	24
圖 3- 4、調查樣本分區職業結構分配.....	25
圖 3- 5、核子事故警報瞭解程度.....	34
圖 3- 6、是否知道核災緊急應變方法.....	36
圖 3- 7、是否收到核安演習通知資訊.....	38
圖 3- 8、核安演習演練收穫情形.....	40
圖 3- 9、是否知道室內掩蔽可以達到八成輻射防護效果.....	42
圖 3- 10、疏散避難的離開方式.....	44
圖 3- 11、疏散避難選擇地點.....	48
圖 3- 12、避難收容處所設置友善設施對於多元性別的幫助程度.....	50
圖 3- 13、家戶碘片持有狀況.....	52
圖 3- 14、不同年齡層民眾需要服用多少碘片清楚程度.....	54
圖 3- 15、核安會活動及資訊是否有助於提升核安防護知識.....	57
圖 3- 16、111 年、114 年屏東縣家訪成功率分區比較圖.....	71

表目錄

表 1-1、近年家庭訪問計畫執行概況列表	2
表 1-2、本次家庭訪問計畫執行範圍	3
表 2-1、訪員性別分析	8
表 2-2、教育訓練課程內容	9
表 3-1、成功訪問樣本結構分配	20
表 3-2、訪問接觸情況分類表	20
表 3-3、調查樣本接觸紀錄結構分配	21
表 3-4、住戶樣本性別結構分配	22
表 3-5、住戶樣本年齡結構分配	23
表 3-6、住戶樣本教育程度結構分配	24
表 3-7、住戶樣本職業結構分配	25
表 3-8、住戶樣本平日戶內常住人口分配	26
表 3-9、住戶樣本假日戶內常住人口分配	26
表 3-10、各行政區平日戶內常住人口分布情況	27
表 3-11、各行政區假日戶內常住人口分布情況	27
表 3-12、住戶樣本戶內新住民人口概況統計表	28
表 3-13、住戶樣本戶內外籍配偶母語概況統計表	29
表 3-14、住戶樣本戶內國際移工母語概況統計表	29
表 3-15、住戶樣本戶內原住民人口概況統計表	30
表 3-16、住戶樣本戶內原住民族語人口概況統計表	30
表 3-17、非住戶樣本分布比例	31
表 3-18、各地區非住戶樣本單位員工人數	32
表 3-19、各地區非住戶樣本單位非設籍當地員工人數	32
表 3-20、核子事故警報瞭解程度	34
表 3-21、是否知道核災緊急應變方法	35
表 3-22、是否收到核安演習通知資訊	37
表 3-23、核安演習訊息知曉方式	39
表 3-24、核安演習演練收穫情形	40
表 3-25、是否知道室內掩蔽可以達到八成輻射防護效果	41
表 3-26、疏散避難的離開方式	43
表 3-27、疏散避難乘坐復康巴士需求戶數與人數	45
表 3-28、疏散避難乘坐救護車需求戶數與人數	46
表 3-29、疏散避難選擇地點	47
表 3-30、避難收容處所設置友善設施對於多元性別的幫助程度	49
表 3-31、家戶碘片持有狀況	51
表 3-32、不同年齡層民眾需要服用多少碘片清楚程度	53
表 3-33、民眾接觸核安會或地方政府舉辦活動的狀況	55

表 3- 34、核安會活動及資訊是否有助於提升核安防護知識	56
表 3- 35、向當地衛生所申請碘片的知曉程度	58
表 3- 36、提升防災意識程度	59
表 3- 37、執行消防安檢作業搭配核安防護宣導意願	59
表 3- 38、核子事故警報聲知曉程度人口差異交叉表	60
表 3- 39、核災緊急應變方式知曉程度人口差異交叉表	61
表 3- 40、收到核安演習通知與否人口差異交叉表	62
表 3- 41、收到核安演習訊息方式人口差異交叉表	63
表 3- 42、核安演習演練收穫情形口差異交叉表	64
表 3- 43、是否知道室內掩蔽可以達到八成輻射防護效果人口差異交叉表	65
表 3- 44、避難收容處所設置友善設施對於多元性別的幫助程度人口差異交叉表	66
表 3- 45、家戶碘片持有狀況人口差異交叉表	67
表 3- 46、不同年齡層民眾需要服用多少碘片清楚程度人口差異交叉表	68
表 3- 47、民眾接觸核安會或地方政府舉辦活動狀況口差異交叉表	69
表 3- 48、核安會活動及資訊是否有助於提升核安防護知識人口差異交叉表	70
表 3- 49、111 年、114 年受訪者教育程度、職業與年齡結構比較	72
表 3- 50、111 年、114 年核子事故警報聲認知度比較	73
表 3- 51、111 年、114 年核災緊急應變方法認知度比較	74
表 3- 52、111 年、114 年是否收到核安演習通知資訊比較	75
表 3- 53、111 年、114 年疏散避難離開方式比較	76
表 3- 54、111 年、114 年家戶碘片持有狀況比較	77
表 3- 55、核子事故警報聲知曉程度差異交叉表	78
表 3- 56、核子事故應變方式知曉程度差異交叉表	79
表 3- 57、核安演習收訊程度差異交叉表	80
表 3- 58、核安演習演練收穫情形差異交叉表	81
表 3- 59、是否知道室內掩蔽可以達到八成輻射防護效果差異交叉表	81
表 3- 60、避難收容處所設置友善設施對於多元性別的幫助程度差異交叉表	82
表 3- 61、不同年齡層民眾需要服用多少碘片清楚程度差異交叉表	82
表 3- 62、核安會活動及資訊是否有助於提升核安防護知識差異交叉表	83
附表- 1、訪員工作管理資料表	96
附表- 2、訪員油電補助統計表	97

委辦單位：核能安全委員會

執行單位：世曦企管顧問股份有限公司

摘要

核能安全委員會(以下簡稱核安會)委託世曦企管顧問股份有限公司(以下簡稱執行單位)辦理「114 年核能三廠緊急應變計畫區家庭訪問計畫」,計畫目的為提升區域內民眾安全防護認知,強化緊急應變功能,以確保人民生命、身體及財產之安全。家庭訪問計畫聘任核能三廠緊急應變計畫區內,二度就業之在地民眾擔任家庭訪問員(以下簡稱訪員),執行範圍涵蓋屏東縣恆春鎮 17 個里、滿州鄉 2 個村,訪問對象包括區域範圍內之一般住戶及非住戶。於中華民國 114 年 10 月 1 日至 10 月 31 日的訪問期間內,共計完成 9,895 戶,其中 8,995 戶為一般住戶,900 戶為非住戶,訪問成功率達 99.54%¹。

一、家庭訪問以多管道進行宣導成效良好

本次調查以多管道方式進行宣導及訪問。在 114 年 8 月 27 日舉行協調會,請屏東縣政府相關局處、恆春鎮、滿州鄉區公所,以及台電公司、核三廠相關人員出席,說明本年度家訪計畫,並請相關單位協助宣傳。9 月 1 日起由督導帶領訪員開始進行踏查,並印製不同尺寸宣傳海報,請區公所、消防分隊等單位協助張貼,並搭配村里、社區、社團等節慶活動進行宣導。除以多管道的宣導方式廣泛接觸里民外,聘任具有地方服務或參與活動經驗的在地民眾擔任督導與訪員,有助提高受訪民眾信任度,減緩詐騙疑慮,在宣導上有良好成效。

二、民眾對核安相關資訊有極高的認知

為使民眾於核子事故發生時做好自我防護,核安會近年設計簡易好記的「停、看、聽」口訣,亦即當聽到警報後,採以「停」留在室內、「看」最新訊息、「聽」政府指示等作為。在一般住戶的調查結果中,有 99.32%的民眾知道核子事故警報聲音,超過 99.63%的民眾知道聽到核子事故警報聲時該停看聽,97.24%的民眾知道室內掩蔽可以達到八成輻射防護效果,88.61%的民眾清楚不同年齡層的碘片服用劑量。在核安演習通知部分,95.83%民眾表示曾收

¹ 本計畫的家庭訪問調查問卷請參閱附錄一,為落實性別主流化,受訪者性別題目中,在男性、女性的選項之外,列有第三性別「其他」選項,若受訪者勾選,則徵詢其填寫性別意願調查表(請參閱附錄二)。本次調查結果,沒有受訪者回答「其他」選項,故本報告內容未有性別複分類統計。

到核安演習通知資訊，其中從手機簡訊收到核安演習通知的比例最高(92.75%)，其次是村里廣播(86.66%)。調查結果顯示，核安會在當地推廣防護資訊成效顯著。

三、核安會的各項宣導活動與資訊對民眾有幫助

為了讓緊急應變計畫區內的民眾瞭解防護要領，核安會平時積極推動家庭訪問、核安演習、講習會等多元活動，傳遞核安防護相關知識。根據本年度調查顯示，核能三廠緊急應變計畫區，有 91%以上的民眾曾接受過家庭訪問，100%的民眾認為核安會的活動及資訊有助於提升核安防護知識。調查結果顯示，核安會的家訪工作已廣泛觸及當地居民，藉此與民眾建立良好溝通管道及互動橋梁，提高民眾對核安會工作的理解和信任。

四、重視新住民與原住民家戶宣傳

核安會對新住民族群的宣導相當重視，除了聘任新住民訪員（越南籍）參與訪問外，也提供多國語言版本的宣導單張，並於訪問過程中給有需求的民眾閱讀與說明，讓新住民透過母語更快速了解各項緊急應變防護資訊。在新住民中，外籍配偶共訪問 133 戶，占受訪住戶的 1.5%，國際移工共訪問 113 戶，占受訪住戶的 1.3%。本次訪問將原住民住戶人口納入問卷題目，原住民共訪問 59 戶，占受訪住戶的 0.7%。

壹、前言

一、依據、目的與目標

為健全核子事故緊急應變體制，強化緊急應變功能，以確保人民生命、身體及財產之安全，核子事故緊急應變法於民國 94 年 7 月施行。此外，因應日本福島事故，核安會於 100 年 10 月重新計算核能一、二、三廠緊急應變計畫區範圍，將核能一、二、三廠緊急應變計畫區由 5 公里調整為 8 公里，做為核子事故發生時，必須及時採取民眾防護行動措施區域，並依法於平時辦理核子事故災害應變整備作業。

核安會為瞭解核電廠緊急應變計畫區(EPZ)民眾應變需求，並提供相關防護資訊，於民國 95 年起開始辦理緊急應變計畫區內家庭訪問計畫，瞭解民眾是否聽過核子事故警報聲、是否知道核子事故發生時應「停、看、聽」、是否曾收到核安演習訊息、家中碘片持有情形等，以逐步建立民眾安全自我防護認知及強化應變能力。本次住戶調查題目參考去年度執行方向，詢問民眾是否知道進入室內掩蔽可以達到八成輻射防護效果，是否知道不同年齡層碘片服用劑量，以及在避難收容處所設置性別友善廁所/更衣室的看法。非住戶調查題目，則詢問家訪與核安防護資訊是否有助於提升員工防災意識，是否支持政府在執行消防安檢作業時搭配核安防護宣導等。這些新增的題目經過調查統計後，將可提供核安會後續推動核安防護資訊宣導工作的參考。

除了瞭解民眾對緊急應變資訊的意見外，本計畫也透過訪員的溝通宣導，增進民眾對核能安全防護的認知，讓訪員在進行本次家訪後，成為在地宣傳核安防護知識的種子，也成為核安會與在地民眾的溝通橋樑。

二、近年執行概況介紹

日本福島事故後，核安會於 101-103 年進行國內各核能電廠緊急應變計畫區家庭訪問，並請地方政府及台電公司等相關單位協助，給予家訪員適時支援，訪問事項包括核子事故警報聲及聽到警報時該反應之行為知曉度、核子事故發生時疏散作業知曉度及避難去處、乘坐救護車及復康巴士狀況、家中碘片持有狀況等。於 104 年起，改採以定期擇一核能電廠緊急應變計畫區內縣市政府辦理，以適時更新相關民眾防護訊息，作為核子事故平時整備作業精進參考，近

年執行概況，如下表 1-1 所示。

表 1-1、近年家庭訪問計畫執行概況列表

年度	執行範圍	成功訪問戶數
104	核能三廠緊急應變計畫區內家庭訪問計畫 (屏東縣恆春鎮及滿州鄉共 18 里)	7,246 戶
105	核能二廠緊急應變計畫區 (基隆市安樂區、中山區、七堵區共 12 里)	9,658 戶
106	核能一廠、核能二廠緊急應變計畫區 (新北市三芝區、石門區、金山區、萬里區共 38 里)	12,022 戶
108	核能三廠緊急應變計畫區家庭訪問計畫 (屏東縣恆春鎮及滿州鄉共 19 里)	10,590 戶
109	核能二廠緊急應變計畫區 (基隆市安樂區、中山區、七堵區共 12 里)	10,242 戶
110	核能一廠、核能二廠緊急應變計畫區 (新北市三芝區、石門區、金山區、萬里區共 38 里)	14,062 戶
111	核能三廠緊急應變計畫區 (屏東縣恆春鎮及滿州鄉共 19 里)	9,612 戶
112	核能二廠緊急應變計畫區 (基隆市安樂區、中山區、七堵區共 12 里)	10,042 戶
113	核能一廠、核能二廠緊急應變計畫區 (新北市三芝區、石門區、金山區、萬里區共 38 里)	13,410 戶

三、本次家庭訪問執行範圍

114 年核能三廠緊急應變計畫區家庭訪問計畫的執行範圍包含屏東縣恆春鎮 17 里、滿州鄉的永靖村、港口村共 2 個村。根據 114 年 7 月戶政統計資料，共有 13,424 戶，恆春鎮 17 里共 12,360 戶、滿州鄉 2 村共 1,064 戶。本次家庭訪問計畫執行範圍各村里戶數與人數說明，如下表 1-2 所示。

表 1-2、本次家庭訪問計畫執行範圍

行政區	里別	戶數	人數	與核電廠距離(km)
				核三廠
恆春鎮	南灣里	735	1,898	0~4
	大光里	947	2,518	1~3
	龍水里	492	1,189	1~4
	水泉里	612	1,464	2~5
	山腳里	2170	4,939	2~6
	墾丁里	553	1,279	2~7
	山海里	687	1,718	2~8
	德和里	527	1,210	3~6
	城南里	451	947	4~6
	城西里	555	1,262	4~7
	城北里	1096	2,514	5~6
	網紗里	1630	3,795	5~8
	四溝里	493	1,105	5~8
	仁壽里	453	987	7~8
	鵝鑾里	507	1,167	7~8
	頭溝里	227	227	7~8
	茄湖里	225	529	7~8
	小計	12,360	28,981	
滿州鄉	永靖村	529	1,249	5~8
	港口村	535	1,233	7~8
	小計	1,064	2,482	
合計		13,424	31,463	

資料來源：屏東縣恆春戶政事務所(資料時間：114 年 7 月)。

貳、執行方式

家庭訪問計畫是為掌握核電廠附近地區居民對於緊急應變防護資訊的瞭解情形與需求，並提供相關的資訊所進行的計畫。計畫團隊參照近年實際執行經驗，說明本次調查執行方式。

一、調查時間

家庭訪問計畫自 104 年起，採以定期擇一核能電廠緊急應變計畫區內縣市政府辦理，104 年於暑假期間執行屏東縣緊急應變計畫區內家庭訪問作業，105 年起配合核安會民眾防護月曆發放作業，於 11 月執行家訪作業，106 年於新北市辦理，108 年於屏東縣辦理，109 年於基隆市辦理，110 年於新北市辦理，111 年於屏東縣辦理，112 年於基隆市辦理，113 年於新北市辦理。114 年則延續往年作業之需求，10 月於屏東縣執行家庭訪問計畫。

參考過往訪查經驗，本次調查先於 9 月份踏查階段，針對恆春鎮與滿州鄉各村里長、社區管委會、社區團體、社區活動中心等單位，拜訪說明本次調查計畫目的，並協助公告訪員招募訊息及推薦在地優秀民眾擔任訪員，由執行單位與訪員進行面試，篩選各區符合計畫需求的訪員，以及徵召 111 年資深的優秀訪員，組成 114 年家庭訪問計畫訪問團隊，於 10 月份正式進行家戶訪問調查。

二、協調及拜訪

(一)與各單位協調會議

計畫啟動後，核安會於 8 月 27 日邀集屏東縣社會處、衛生局、警察局、消防局、恆春鎮公所、滿州鄉公所，以及台灣電力公司、核能三廠等單位派員出席協調會議，由執行單位進行工作規劃報告及配合事項協調事宜。

懇請支持
114年核能三廠緊急應變計畫區
家庭訪問計畫
家庭訪問用心·緊急應變安心

▶ **執行地區：**
屏東縣 恆春鎮、滿州鄉

▶ **執行時間：**
114年
10月1日 >>> **10月31日**
三 五

主辦單位
 **核能安全委員會**
(原 行政院原子能委員會)
聯絡人 | 吳先生
02-22321904

協辦單位
 **世曦企管顧問股份**
有限公司
聯絡人 | 陳紫彤
0925293333



圖 2- 1、家庭訪問通知海報

(二)地方拜訪與參訪未遇說明單

教育訓練開始前由執行單位和督導先拜訪各村里長、社區管委會主委、總幹事等，除讓地方代表瞭解 114 年家訪工作目的與注意事項，也請其推薦對本案有興趣的民眾擔任訪員參與訪問工作，以落實由在地民眾共同參與核安防護工作的目的。

正式訪問期間，如不同時段拜訪未遇，會將來訪未遇說明單置放家戶信箱內，希望可獲回應增加訪問宣導成功機率，如圖 2-2 所示。

親愛的住戶您好：	訪問編號：□□□□□□□□
<p>我們是核能安全委員會「114 年核能三廠緊急應變計畫區家庭訪問計畫」的訪員，正在進行家庭訪問(日期：114/10/01~10/31)，希望對住戶溝通宣導並詢問有關核能安全防護認知的問題。我們先前曾在__月__日__時到__貴府進行拜訪，貴府人員可能剛好外出不在家。希望下次來訪時，您能給我們說明和服務的機會，至為感謝。</p> <p>如果您看到這份通知單有任何問題，請用手機下載「核安 e 點通」APP 了解最新訊息，或致電以下單位聯絡人員，我們將為您做簡要說明。再次感謝 貴府的協助，讓政府的緊急應變與溝通宣導工作能更加進步。</p> <p>敬祝 闔家平安</p> <p>「114 年核能三廠緊急應變計畫區家庭訪問計畫」工作團隊 敬上 委託單位：核能安全委員會(原 行政院原子能委員會)：(02)2232-1904(吳先生) 承辦單位：世曦企管顧問股份有限公司：(02)2236-3501 (霍小姐)</p>	

圖 2-2、家庭訪問來訪未遇說明單

三、訪員招募與調查準備

1. 訪員招募(來源)：
 - (1) 111 年優秀訪員續聘。
 - (2) 請當地里長，推薦訪員名單。
 - (3) 114 年已報名資深訪員推薦。
2. 訪員面談：9 月中旬陸續進行訪員面試，面試標準說明如下：
 - (1) 是否確實明白且接受工作條件(包括：薪資、時間、交通工具等)。
 - (2) 本人是否有意願與能力從事訪問工作(訪員應具備語言表達、對問卷內容理解能力、與人應對能力等)。
 - (3) 本人的工作配合時間是否符合要求(本工作需全職)。
3. 文書處理
 - (1) 接觸紀錄表整理
 - (2) 訪員資料建檔
 - (3) 工作表格建立包含簽到簽退表、訪問進度統計表、文件/文具領用清冊、檢討會議紀錄等。
 - (4) 印製問卷、拜訪未遇單、訪員證、測驗卷、合約、訪員手冊、訪訓海報等。

正面	反面
	

圖 2-3、家庭訪問訪員證

4. 教育訓練準備

- (1) 課程教材(訪員手冊)，包含訪問進度所需的表冊格式及上課內容簡報。
- (2) 訪問過程中訪員所需的訪員證等需於教育訓練開始前預做準備，待訪員報到以後提供。

執行單位依據調查規劃所列工作事項，進行訪員招募、地方拜訪、教育訓練規劃等工作。參考 111 年度屏東縣區域家庭訪問執行經驗，本次做出以下 6 點改進，有效減少訪員與執行單位對工作性質的認知落差，做出充分的經驗傳承：

1. 沿用 111 年度資深督導為地區督導，以利落實經驗傳承。
2. 111 年資深督導、訪員於 9 月期間，針對屏東縣恆春鎮、滿州鄉共計 17 里和 2 村進行地址踏查確認，拜訪村里長等地方人士進一步瞭解可能的戶數居住狀況。
3. 招募在地訪員，提高住戶受訪意願。
4. 嚴格執行面試工作，務求所有訪員清楚家訪工作性質與條件。
5. 確認訪員是否能夠出席教育訓練，有效提升教育訓練成果。
6. 招募新住民女性訪員，鼓勵提供多國語言核安宣傳單張，擴大新住民宣導效果。

四、督導分工、訪員管理及教育訓練

(一)督導分工

督導經驗與分工是訪問工作成敗的關鍵，本次調查聘用 3 位督導，分工說明如下：

地區督導(由陳○彤小姐擔任、黃○女小姐、霍○淳小姐擔任)

負責 9 月踏查與 10 月正式調查工作，掌握各區調查進度，依訪員能力與實際訪問狀況作適當的調度與調配、駐點工作站(屏東縣政府消防局第四大隊恆春分隊)，進行問卷複查、建檔，訪員資料建檔、每週繳交訪問進度表、參加工作檢討會議及製作會議記錄等工作。

(二)訪員管理

本次調查共聘用訪員 41 人，其中男性訪員 13 人，占 31.71%，女性訪員 28 人，占 68.29%。如下表 2-1 所示。

表 2-1、訪員性別分析

	114 年	
	訪員人數	百分比
男性	13	31.71%
女性	28	68.29%
總計	41	100.00%

註：在 41 位訪員中，有 2 人聘用 2 個月(9~10 月)，41 人聘用 1 個月(10 月)，合計 43 人月。

以下為訪員管理重點：

- 訪員連絡互動：為方便與訪員即時聯繫與工作進度安排，執行單位透過通訊軟體 Line 的輔助，將督導、訪員納入成立群組。每日訪問過程中除透過 Line 群組傳達訊息之外，訪員也會採用定位功能(現地打卡)，以便督導確認訪員行蹤，多一道機制確訪員安全。
- 訪問進度管理：教育訓練時，要求訪員要記錄每日問卷完成數量並向督導回報。督導每日將訪員調查進度更新，掌握全區調查進度，俾利發現進度落後之訪員，儘快給予協助和指導。如有需求則由督導和訪員隨訪，盡可能解決問題，增加成功率。
- 結案作業
 - 達成家庭訪問成功受訪率達 75%以上之目標。
 - 問卷資料建檔與彙整。
 - 繳回問卷等各項調查相關文件與背心。
 - 工作站恢復原狀。

(三)教育訓練

為使訪員能夠理解本計畫相關規範，以及核子事故緊急應變計畫的認知，訪問活動開始前舉辦訪員的職前教育訓練。教育訓練包含以下工作及說明：

- (1) 目的：提升訪員的專業知識、訪問技巧，提升訪問過程的流暢性，增加受訪者對訪員和核安會的信賴度。
- (2) 地點：台電南部展示館
- (3) 時間：114 年 9 月 25 日、26 日。
- (4) 課程內容如表 2-2 所示：

表 2-2、教育訓練課程內容

課程名稱	課程內容	海報
電廠基本介紹與南部展示館	由台電南部展示館館長課程說明，核能三廠、南展館基本介紹，讓訪員瞭解核能發電的運作及機組與安全管控機制。	<div><div>114年核能三廠緊急應變計畫區 家庭訪問計畫 訪員訓練課程表 日期：114年9月25日(四)~26日(五) 地點：台電南部展示館</div></div>
問卷與相關事項說明	說明區分問卷受訪對象，住戶問卷與非住戶訪問卷題項逐一解釋說明，同時也針對選項填寫提醒。	
歷年訪問Q&A 回答	分「核災應變」、「境外核災」、「訊息傳遞管道」、「民眾防護」四大類相關問題作問答講解，並說明「往年住戶提問或建議」，提供訪員家訪過程應答參考。	
輻射知識及核子事故民眾防護行動介紹	核安會授課說明，「輻射基礎知識」、「核子事故緊急應變作為」兩大重點。以日本福島事故的經驗和啟示作為導言，延伸至介紹台灣對於核子事故所做的「緊急應變體系」和「民眾防護行動」。	
家庭訪問技巧訓練	教育訓練手冊教導訪員訪問技巧詳細說明，督導示範與分組現場實際演練。	
測驗	透過測驗來檢測訪員教育訓練的成效，採 AB 卷，通過測驗者方取得訪員資格。	

日期	時間	課程內容	地點	負責人員
第一天 9/25 (四)	09:45-09:55	報到	台電南部展示館或其他指定地點	廠商
	09:55-10:00	主辦單位報告		廠商
	10:00-12:00	電廠基本介紹、問答		電廠人員參與座談
	12:00-13:00	用膳及休息 (含宣導影片欣賞)		廠商
	13:00-14:00	問卷與相關事項說明		廠商
	14:00-16:00	歷年家訪Q&A回答訓練		廠商
日期	時間	課程內容	地點	負責人員
第二天 9/26 (五)	09:50-10:00	報到	台電南部展示館或其他指定地點	廠商
	10:00-10:05	主辦單位報告		廠商
	10:05-12:00	輻射知識及核子事故民眾防護行動介紹及綜合座談		機關
	12:00-13:00	用膳及休息 (含宣導影片欣賞)		廠商
	13:00-15:00	家庭訪問技巧訓練		廠商/機關
	15:00-16:00	測驗		廠商

(5) 教育訓練活動花絮：

114 年核能三廠緊急應變計畫區家庭訪問計畫教育訓練花絮



核安會講解輻射知識與核子事故緊急應變作為



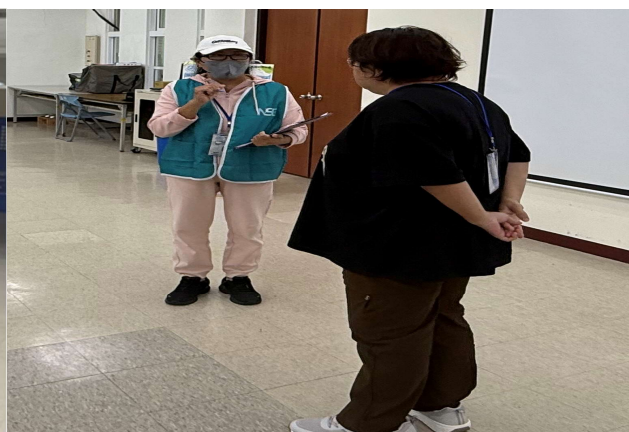
台電南展館講解核電廠基本介紹



世曦企管研究團隊講解訪問技巧



督導說明訪問注意事項



訪員分組模擬演練家庭訪問過程

參、執行成果與分析

一、家訪調查概況

自 103 年核二廠緊急應變計畫區家訪工作將訪員員額開放招募二度就業民眾參加；希望在調查的同時，除能提供地方民眾就業機會，也發現在地時間較長的二度就業民眾來擔任訪員，不僅對當地地形、住宅、機關商店坐落、可能提供協助的次級團體嫻熟外，亦較有意願配合核安會核安防護月曆發放作業，自此本計畫訪員組成多以在地二度就業民眾為主。

本次家訪訪問屏東縣核能三廠緊急應變計畫區，範圍包括恆春鎮 17 個里、滿州鄉 2 個村。恆春鎮與滿州鄉地理區位重要，但也相對偏遠，距離都會區較遠，交通較不便利，人口密度也較低，且山區面積廣闊，因擁有自然觀光資源，民宿設立非常多，包棟民宿或短租型套房無特定住戶，管理者亦長時間不在當地，導致訪問執行不易。因此，訪問時必須根據當地特性進行規劃，並安排熟悉當地路徑的訪員來執行家庭訪問工作。

參考 111 年家庭訪問計畫統計資料，核三廠緊急應變計畫的家戶有約 2 成以上平日白天無人在家，部分民眾平日在外地工作，僅假日時會回到調查區域內，所以訪問工作時間必須保持一定程度彈性，儘可能接觸到當地受訪者。因此規劃 114 年的訪問工作除在平日白天進行訪問外，特別安排部分訪員以平日晚上或假日白天進行宣導調查，並運用各里里長舉辦的里民活動，如教育研習、中秋節、國慶日、重陽敬老等活動進行訪問，以利用最短的時間達到最大的宣導效果。

114 年招募的訪員，有一半以上是具有家訪經驗的訪員，本年度招募了一名女性新住民訪員（越南籍），除協助支援訪問在地新住民外，於訪問過程中，遞送多國語言核安宣傳單張，將防護訊息傳遞給在地新住民族群。針對新訪員，除教育訓練演練外，為讓訪員熟悉訪問狀況，訪問過程採用督導、資深帶領資淺的方式，先從工作站附近或訪員住家附近開始，熟悉後再往較遠與陌生的地方拜訪並相互支援。

今年 10 月份 1 日開始正式調查後，受訪成功率確實受到社會詐騙事件影響，受訪者與往年相比，詐騙警戒心提高，也較為冷漠。規劃訪員以當地居民為主，部分受訪者對資深訪員仍有印象，也幸得村里鄰長、活動中心總幹事等協助，在 10 月下旬逐漸達成訪問成功率的目標。

二、訪問過程照片

以下為計畫執行過程，包括工作站開會和訪員訪問、核安會隨訪等照片。

(一)家訪工作站



工作檢討會



問卷查驗



核安防護月曆

(二)訪員執行訪問



恆春鎮龍水里



滿州鄉港口村



恆春鎮城南里



滿州鄉永靖村



恆春鎮網紗里



恆春鎮大光里



恆春鎮山腳里



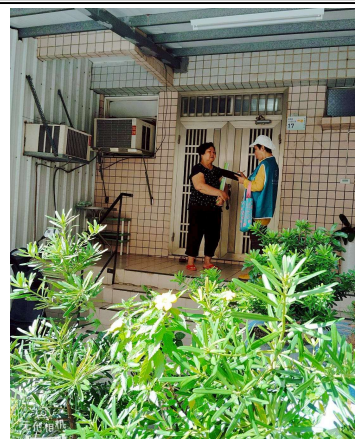
恆春鎮德和里



恆春鎮山腳里



恆春鎮水泉里



恆春鎮城西里



恆春鎮水泉里



恆春鎮四溝里

(三)核安會隨訪



滿州鄉永靖村



恆春鎮四溝里



恆春鎮城南里



恆春鎮山海里



恆春鎮鵝鑾里



恆春鎮大光里



恆春鎮水泉里

(四)工作檢討會議



10/2 (四) 第一次工作檢討會議



10/9 (四) 第二次工作檢討會議



10/16 (四) 第三次工作檢討會議



10/23 (四) 第四次工作檢討會議



10/30 (四) 第五次工作檢討會議

三、感恩茶會

在完成本(114)年家庭訪問計畫調查工作後，為感謝本次在地訪員熱忱認真的付出，於 10 月 30 日假台灣電力公司南部展示館舉行感恩茶會，出席人員包含核安會保安應變組林組長、戈科長、吳技佐、世曦企管顧問股份有限公司研究團隊以及督導和訪員等，本次感恩茶會，執行單位製作整個訪問過程與相關花絮之感恩影片、感恩禮物，並提供抽獎活動，以溫馨方式感謝督導與訪員的協助，本次調查作業得以順利完成。茶會前與督導和訪員們進行第五次工作檢討會議、回顧和分享，出席參與的核安會長官們，與訪員互動，瞭解與回應本次訪問中的相關問題與建議，例如：3 任(9 年)資深訪員明顯感受地方人口老化與未來因應的防護需求問題、本次最常為受訪者詢問的核能三廠已除役停機，為何要執行本項調查、文宣品是否更輕便等問題與意見。

核安會林組長致詞表示，感謝各位督導與訪員熱心參與本次家訪計畫，也順利完成調查工作，並代表核安會贈予所有督導與訪員感謝紀念品。今年度的文宣品是月曆，在尺寸與重量上皆有改善，更便利訪員領取載送，同時，本次月曆核安會有參考過往民眾意見，調整月曆的大小，月曆的內容也有不同的設計。內容精美獲民眾喜愛，屢有民眾希望可以多拿取，發揮月曆之宣導核安防護目的。

感恩茶會海報與流程如下：



**114年核能三廠緊急應變計畫區
家庭訪問計畫
感恩茶會**

主辦單位
核能安全委員會
(原 行政院原子能委員會)

協辦單位
世曦企管顧問股份
有限公司



**114年核能三廠緊急應變
計畫區家庭訪問計畫
感恩茶會—流程表**

日期：114年10月30日(四)10:00~11:30
地點：台電南部展示館2F會議室
(屏東縣恆春鎮後壁湖路96巷33號)

時間	流程
10:00~10:05	報到
10:05~10:30	家訪工作檢討會
10:30~10:40	核能安全委員會致詞
10:40~10:45	研究團隊致詞
10:45~10:55	來賓致詞
10:55~11:05	家訪督導心得
11:05~11:10	影片回顧
11:10~11:20	有您真好-贈送感恩小禮物
11:20~11:30	夥伴大合照
11:30	散會~期待再相逢

主辦單位：核能安全委員會
執行單位：世曦企管顧問股份有限公司

感恩茶會相片如下：



林組長致詞



林組長致贈感謝禮物(山腳里韓里長)



林組長致贈感謝禮物(陳督導)



林組長頒發中獎者商品券



大合照

四、結果分析與討論

(一) 訪問成功率與樣本結構

1. 工作進度與訪問成功率

「114 年核能三廠緊急應變計畫區家庭訪問計畫」於 10 月進行，針對核三廠 8 公里緊急應變計畫區範圍內(屏東縣恆春鎮 17 里、滿州鄉 2 村)共計 19 個村里進行訪問。第一週完成 508 戶成功樣本，第二週累計完成 2,542 戶，第三週累計完成 5,100 戶，第四週累計完成 7,598 戶，至 10 月底總計完成 9,895 戶成功樣本，包含住戶 8,995 份及非住戶 900 份。以行政區劃分，包括恆春鎮 9,352 戶(占 94.51%)、滿州鄉 543 戶(占 5.49%)。詳如表 3-1 所示。

表 3-1、成功訪問樣本結構分配

行政區	住戶	非住戶	總戶數	百分比
總和	8,995	900	9,895	100.00%
恆春鎮	8,455	897	9,352	94.51%
滿州鄉	540	3	543	5.49%

註：本計畫將非住戶規範為非住宅用途之單位(如公司行號、診所、安養機構等)，或單位負責人非居住於當地。

本次家庭訪問成功受訪率需達 75%以上，公式定義如下：

$$\text{成功受訪率} = \text{成功訪問戶數} / (\text{總戶數} - \text{空戶數}) = A / (T - B - D - E)$$

空戶之定義為 2 次至現場皆無人回應或無厝(現場無房屋或該屋損毀至無法居住)。

表 3-2、訪問接觸情況分類表

訪問接觸情況	說明
A. 成功訪問	已成功與受訪家戶接觸，並完成宣導及問卷。
B. 無人居住	現場有可居住房屋，但明顯無人居住。
C. 拒訪	已成功與受訪家戶接觸，但未能完成宣導與問卷
D. 無厝	現場無房屋或該屋損毀至無法居住。
E. 無人回應	現場有可居住房屋，並判斷有人居住，但累計 2 次拜訪無人回應。
T. 總戶數	戶政戶數

以執行範圍恆春鎮 17 里、滿州鄉 2 個村的總訪查戶數 13,424 戶為準(以 114 年 7 月份資料)，扣除空戶(無人居住) 1,417 戶，拒訪 46 戶，無厝 81 戶，以及無人回應 1,985 戶後，計算訪問成功率如下(詳如表 3-3)：

訪問成功率=成功訪問戶數/(總戶數扣除空戶數)

$$=A/(T-B-D-E)=A/(A+C)$$

$$=9895/(9895+46)=99.54\%$$

表 3-3、調查樣本接觸紀錄結構分配

行政區	總訪查 戶數 (T)	成功訪問 (A)	空戶 (無人居住) (B)	拒訪 (C)	無厝 (D)	無人回應 (2 次拜訪) (E)	成功率 A/(A+C)
總計	13,424	9,895	1,417	46	81	1,985	99.54%
恆春鎮	12,360	9,352	1,204	41	55	1,708	99.56%
滿州鄉	1,064	543	213	5	26	277	99.09%

2.住戶樣本人口結構

本次調查係協助核安會進行家庭訪問，並針對受訪者進行基本資料蒐集，其中包含：一般住戶之性別、年齡、教育程度（學歷）、職業及戶內常住人口等題組，以及非住戶之員工人數、在地員工人數等題組。在排除遺漏值後，說明受訪者結構如下：

(1).性別

將一般住戶受訪樣本以性別分類。整體而言，本次家戶訪問成功訪問的有效樣本中，男性占 53.10%，女性受訪者占 46.90%。各行政區受訪戶在性別結構上的差異情形如下所述，其餘詳如下表 3-4、圖 3-1 所示：

男性：恆春鎮占 52.76%、滿州鄉占 58.33%。

女性：恆春鎮占 47.24%、滿州鄉占 41.67%。

整體而言，各區受訪者男性多於女性。

本計畫的家庭訪問調查問卷(請參閱附錄一)，受訪者性別題目中，在男性、女性的選項之外，列有第三性別「其他」選項，若受訪者勾選，則徵詢其填寫性別意願調查表(請參閱附錄二)。本次調查結果，沒有受訪者回答「其他」選項，故本報告內容未有性別複分類統計。

表 3-4、住戶樣本性別結構分配

行政區	樣本數	男性		女性	
		樣本數	百分比	樣本數	百分比
總計	8,995	4,776	53.10%	4,219	46.90%
恆春鎮	8,455	4,461	52.76%	3,994	47.24%
滿州鄉	540	315	58.33%	225	41.67%

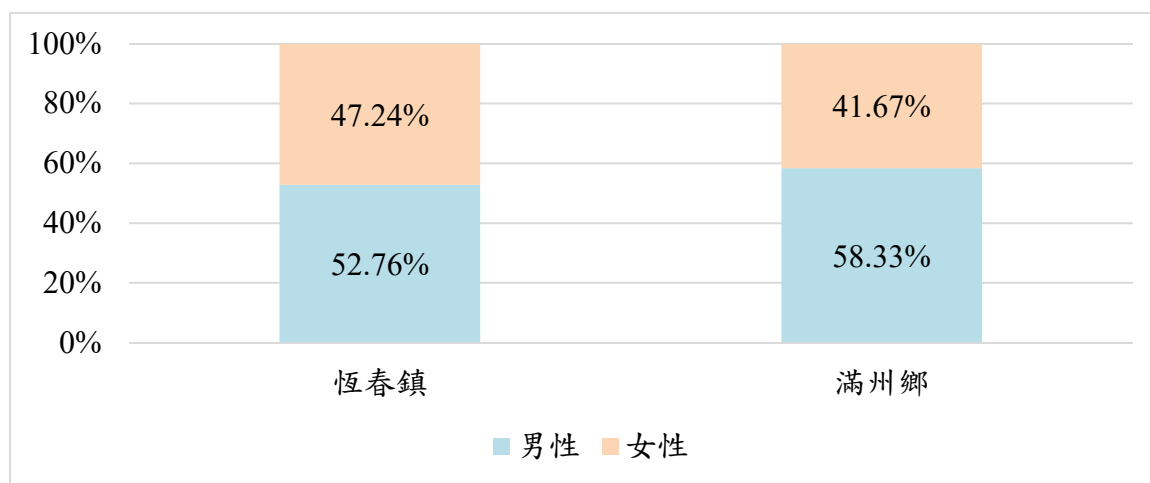


圖 3-1、住戶樣本分區性別結構分配

(2).年齡

將一般住戶受訪樣本以年齡分類，整體而言，本次家戶訪問成功有效樣本中，18～19 歲占 0.29%、20～39 歲占 7.88%、40～59 歲占 39.19%，而 60 歲及以上者占 52.64%。各行政區受訪戶在年齡結構上的差異情形如下所示，其餘詳如下表 3-5、圖 3-2 所示：

- 18～19 歲：恆春鎮占 0.28%、滿州鄉占 0.37%。
- 20～39 歲：恆春鎮占 8.18%、滿州鄉占 3.15%
- 40～59 歲：恆春鎮占 40.14%、滿州鄉占 24.25%。
- 60 歲以上：恆春鎮占 51.39%、滿州鄉占 72.22%。

從年齡的分布來看，60 歲以上族群比例最高。

表 3-5、住戶樣本年齡結構分配

行政區	樣本數	18～19 歲		20～39 歲		40～59 歲		60 歲及以上	
		樣本數	百分比	樣本數	百分比	樣本數	百分比	樣本數	百分比
總計	8,995	26	0.29%	709	7.88%	3,525	39.19%	4,735	52.64%
恆春鎮	8,455	24	0.28%	692	8.18%	3,394	40.14%	4,345	51.39%
滿州鄉	540	2	0.37%	17	3.15%	131	24.25%	390	72.22%

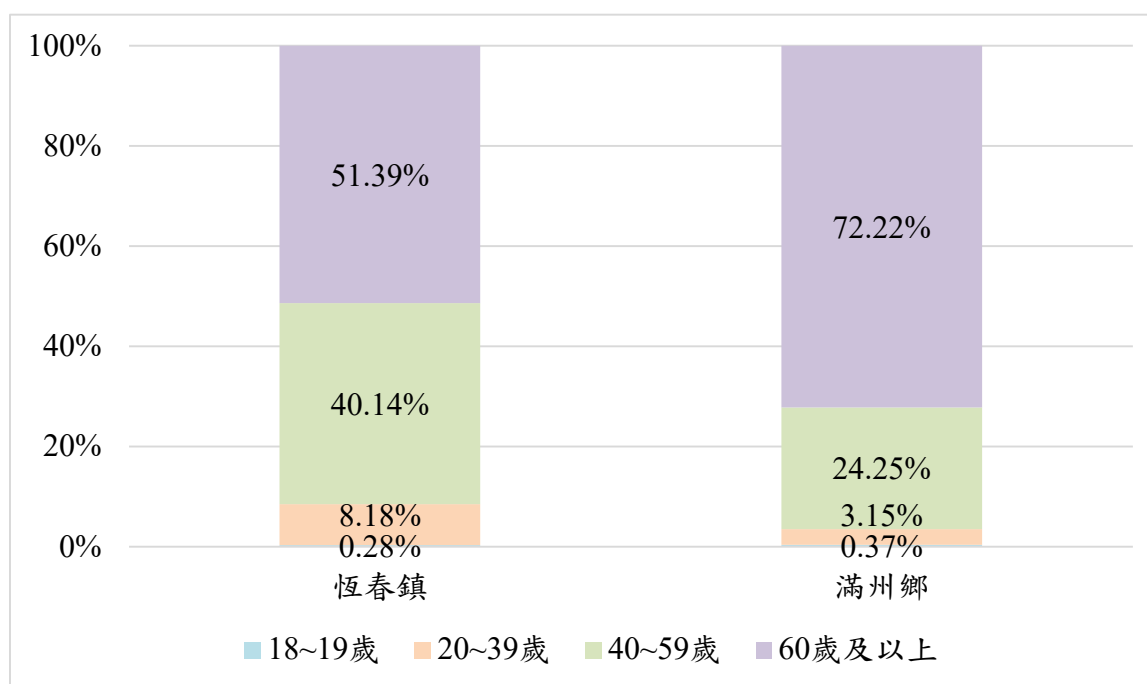


圖 3-2、住戶樣本分區年齡結構分配

(3).教育程度

將一般住戶受訪樣本以教育程度分類，整體而言，本次家戶成功訪問的有效樣本中，以高中/職比例最高占 42.47%，其次依序為國/初中占 27.20%、國小以下學歷占 12.16%、大專院校占 17.75%，而研究所以上占 0.41%。各行政區受訪戶在教育程度結構上的差異情形如下所示，其餘詳如下表 3-6、圖 3-3 所示：

- 國小以下：恆春鎮占 11.22%、滿州鄉占 26.85%。
- 國/初中：恆春鎮占 26.77%、滿州鄉占 34.07%。
- 高中/職：恆春鎮占 42.96%、滿州鄉占 34.81%。
- 大專院校：恆春鎮占 18.68%、滿州鄉占 3.33%。
- 研究所以上：恆春鎮占 0.38%、滿州鄉占 0.93%。

整體來看，恆春鎮受訪者以高中/職學歷為主，其次為國/初中學歷；滿州鄉則以高中/職與國/初中為主要學歷層，兩區受訪者學歷皆以研究所以上比例最低。

表 3-6、住戶樣本教育程度結構分配

行政區	樣本數	國小以下		國/初中		高中/職		大專院校		研究所以上	
		樣本數	百分比	樣本數	百分比	樣本數	百分比	樣本數	百分比	樣本數	百分比
總計	8,995	1,094	12.16%	2,447	27.20%	3,820	42.47%	1,597	17.75%	37	0.41%
恆春鎮	8,455	949	11.22%	2,263	26.77%	3,632	42.96%	1,579	18.68%	32	0.38%
滿州鄉	540	145	26.85%	184	34.07%	188	34.81%	18	3.33%	5	0.93%

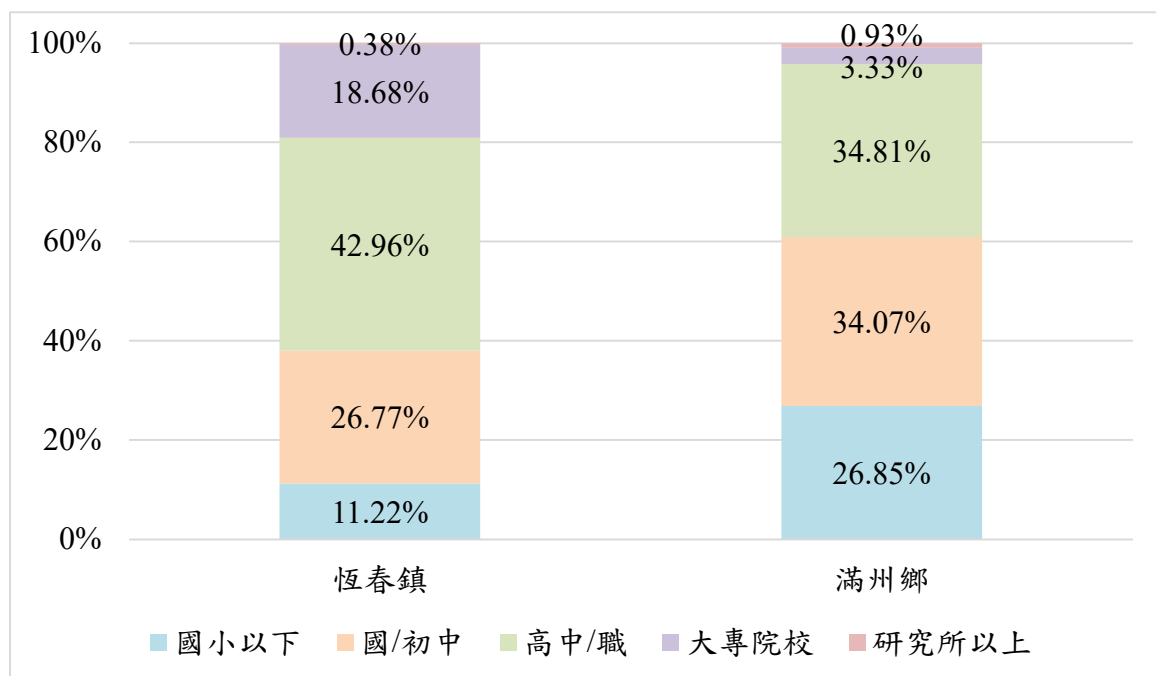


圖 3-3、住戶樣本分區教育程度結構分配

(4).職業

將一般住戶受訪樣本以職業分類，整體而言，本次家戶訪問成功訪問的有效樣本中，以自由業占 26.74%比例最高，其次為工商業占 22.45%、家管占 20.08%、退休占 18.19%、農林漁牧占 8.97%、軍公教占 3.42%、學生占 0.13%，另其他(待業/無業)占 0.02%，比例最低。各行政區受訪戶在職業結構上的差異情形如下所示，其餘詳如下表 3-7、圖 3-4 所示：

- 軍公教：恆春鎮占 3.44%、滿州鄉占 3.15%。
- 工商業：恆春鎮占 23.06%、滿州鄉占 12.78%。
- 農林漁牧業：恆春鎮占 8.15%、滿州鄉占 21.85%。
- 家管：恆春鎮占 19.47%、滿州鄉占 29.63%。
- 自由業：恆春鎮占 26.99%、滿州鄉占 22.78%。
- 學生：恆春鎮占 0.11%、滿州鄉占 0.56%。
- 退休：恆春鎮占 18.77%、滿州鄉占 9.07%。
- 其他：恆春鎮占 0.01%、滿州鄉占 0.18%

表 3-7、住戶樣本職業結構分配

行政區	樣本數	軍公教		工商		農林漁牧		家管		自由業		學生		退休		其他	
		樣本數	百分比	樣本數	百分比	樣本數	百分比	樣本數	百分比	樣本數	百分比	樣本數	百分比	樣本數	百分比	樣本數	百分比
總計	8,995	308	3.42%	2,019	22.45%	807	8.97%	1,806	20.08%	2,405	26.74%	12	0.13%	1,636	18.19%	2	0.02%
恆春鎮	8,455	291	3.44%	1,950	23.06%	689	8.15%	1,646	19.47%	2,282	26.99%	9	0.11%	1,587	18.77%	1	0.01%
滿州鄉	540	17	3.15%	69	12.78%	118	21.85%	160	29.63%	123	22.78%	3	0.56%	49	9.07%	1	0.18%

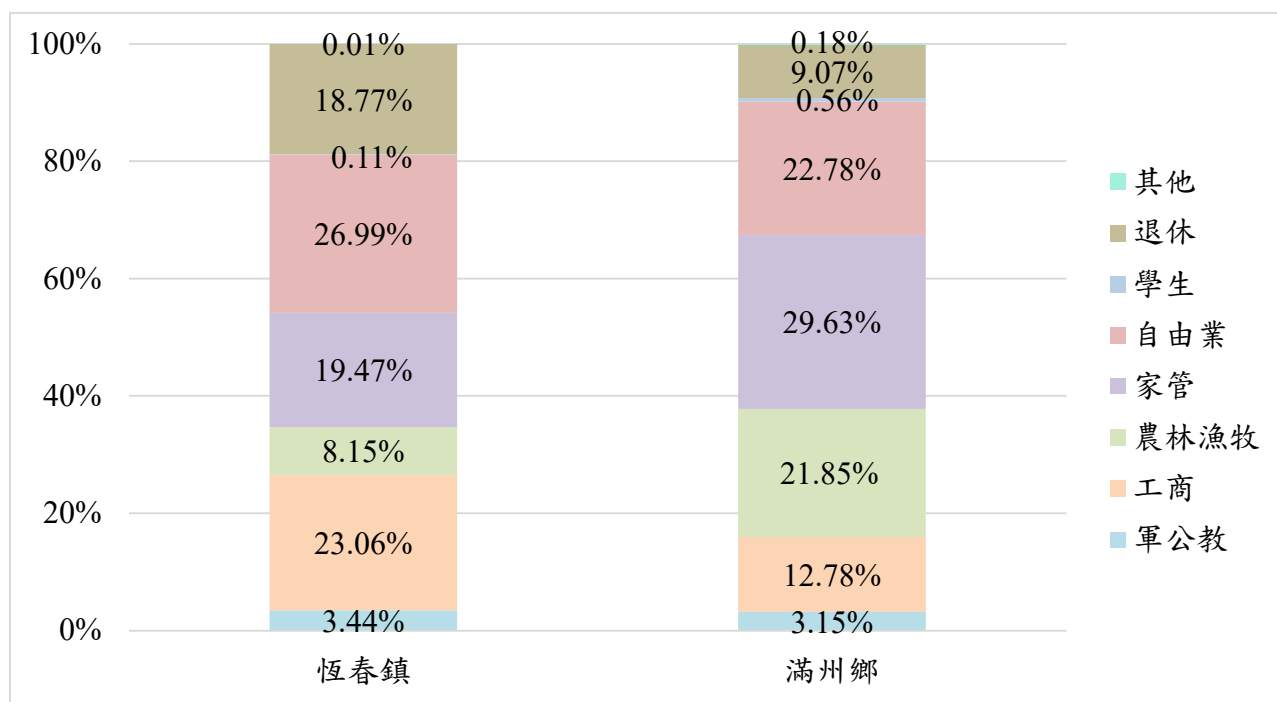


圖 3-4、調查樣本分區職業結構分配

(5).戶內常住人口

本題調查目的是希望能夠做為平時溝通宣導及事故應變整備參考，故以 114 年家庭訪問計畫調查受訪樣本常住人口分類。當中，平日白天以常住人口數 1 至 4 人比例最高，占 79.31%，其次則為 0 人，占 19.58%，再其次為 5 至 9 人，占 1.07%。至於平日晚上常住人口 1 至 4 人的比例也是最高，占 89.49%，其次則為 5 至 9 人，占 9.18%，0 人的比例占 1.18%，10 人以上則僅有 0.14%。統計結果詳如下表 3-8 所示。

表 3-8、住戶樣本平日戶內常住人口分配

平日常住人口	白天		晚上	
	戶數	百分比(%)	戶數	百分比(%)
總計	8,995	100.00%	8,995	100.00%
0 人	1,761	19.58%	106	1.18%
1-4 人	7,134	79.31%	8,050	89.49%
5-9 人	96	1.07%	826	9.18%
10 人以上	4	0.04%	13	0.14%

另假日期間，白天常住人口數為 1 至 4 人的比例最高，占 86.66%，其次為 5 至 9 人的 8.86%，有 4.20%的家戶假日白天習慣會舉家外出，10 人以上則占 0.28%。假日晚上常住人口數為 1 至 4 人的比例依舊最高，占 88.75%，其次則為 5 至 9 人的 10.02%，有 0.97%的家戶假日晚上會外出，10 人以上的比例則僅占 0.27%。詳如下表 3-9 所示。

表 3-9、住戶樣本假日戶內常住人口分配

假日常住人口	白天		晚上	
	戶數	百分比(%)	戶數	百分比(%)
總計	8,995	100.00%	8,995	100.00%
0 人	378	4.20%	87	0.97%
1-4 人	7,795	86.66%	7,983	88.75%
5-9 人	797	8.86%	901	10.02%
10 人以上	25	0.28%	24	0.27%

整體而言，受訪住戶中無人在家的比例以平日白天最高(占 19.58%)，絕大多數住戶無論是平日或假日，白天或晚上，多以 1-4 人的比例最高。

另外，扣除非住宅戶(機關行號)及拒訪戶後，針對各時段住戶常住人口進行描述性統計分析，得到結果分別如下表，分別呈現各區不同時段戶內人口之平均數、標準差、最小值、最大值以及總和等五種統計量。其中，最小值與最大值之用意在於觀察不同時段常住家戶人口數的全距，平均數則反應常住家戶人口數的平均值，將平均值乘以各區所有家戶數則可得到受訪住戶的常住人口數總和，至於標準差則用以反應各區常住家戶人口數與平均數之間的離散關係，若標準差越大則代表各區常住家戶人口數與平均數相較之下變動幅度較大，政府部門在估計每戶疏散動員需求時，若以平均數加上 2 倍標準差，預期能涵蓋至少 95%的家戶數。

綜上，平日白天各戶內平均人數為 1.30 人，標準差為 1.01 人，最大值為 20 人，最小值為 0 人，受訪家戶人數總和為 11,687 人；平日晚上各戶內平均人數為 2.69 人，標準差為 1.38 人，最大值為 15 人，最小值為 0 人，受訪家戶總人數為 24,173 人。若將平日晚上受訪家戶總和人數減去平日白天受訪家戶總和人數，可得知平日白天約有 1.25 萬人外出不常在家。各行政區描述性統計資訊。詳如下表 3-10 所示。

表 3-10、各行政區平日戶內常住人口分布情況

行政區	白天					晚上				
	平均數	標準差	最小值	最大值	總和	平均數	標準差	最小值	最大值	總和
總計	1.30	1.01	0	20	11,687	2.69	1.38	0	15	24,173
恆春鎮	1.29	1.01	0	20	10,869	2.70	1.39	0	15	22,814
滿州鄉	1.51	0.86	0	5	818	2.52	1.25	0	7	1,359

另假日白天各戶內平均人數為 2.54 人(較平日白天平均每戶多出 1.24 人)，標準差為 1.48 人，最大值為 20 人，最小值為 0 人，受訪家戶人數總和為 22,868 人(較平日白天增加約 95.7%)；假日晚上各戶內平均人數為 2.77 人(較平日晚上平均每戶多出 0.08 人)，標準差為 1.46 人，最大值為 20 人，最小值為 0 人，受訪家戶總人數為 24,884 人(較平日晚上總和多出 711 人)。詳如下表 3-11。

表 3-11、各行政區假日戶內常住人口分布情況

行政區	白天					晚上				
	平均數	標準差	最小值	最大值	總和	平均數	標準差	最小值	最大值	總和
總計	2.54	1.48	0	20	22,868	2.77	1.46	0	20	24,884
恆春鎮	2.55	1.50	0	20	21,576	2.78	1.47	0	20	23,514
滿州鄉	2.39	1.17	0	7	1,292	2.54	1.26	0	7	1,370

(6).戶內新住民人口概況

本次調查結果，新住民人口之家戶有 244 戶，占受訪家戶的 2.71%。以行政區統計，滿州鄉有新住民人口之家戶比例較高，占該區家戶的 3.89%，其次則為恆春鎮的 2.64%。

在戶內新住民人口中，有外籍配偶之家戶有 133 戶，占受訪家戶的 1.48%。以行政區統計，恆春鎮有新住民人口之家戶比例較高，占該區家戶的 1.54%，其次為滿州鄉的 0.56%。另外，有國際移工人口之家戶有 113 戶，占受訪家戶的 1.26%。以行政區統計，滿州鄉有國際移工人口之家戶比例較高，占該區家戶的 3.33%，其次為恆春鎮的 1.12%。詳如下表 3-12。

表 3-12、住戶樣本戶內新住民人口概況統計表

行政區		新住民					
		總計		外籍配偶		國際移工	
		戶數	百分比(%)	戶數	百分比(%)	戶數	百分比(%)
整體	有	244	2.71%	133	1.48%	113	1.26%
	無	8,751	97.29%	8,862	98.52%	8,882	98.74%
	總和	8,995	100.00%	8,995	100.00%	8,995	100.00%
恆春鎮	有	223	2.64%	130	1.54%	95	1.12%
	無	8,232	97.36%	8,325	98.46%	8,360	98.88%
	總和	8,455	100.00%	8,455	100.00%	8,455	100.00%
滿州鄉	有	21	3.89%	3	0.56%	18	3.33%
	無	519	96.11%	537	99.44%	522	96.67%
	總和	540	100.00%	540	100.00%	540	100.00%

本次調查新住民外籍配偶有 133 戶，以越南籍最多，占 38.35%，其次為菲律賓籍占 33.83%，印尼籍占 12.03%。詳如下表 3-13 所示。

表 3-13、住戶樣本戶內外籍配偶母語概況統計表

行政區	新住民	戶數	百分比(%)
總計	越南	51	38.35%
	印尼	16	12.03%
	菲律賓	45	33.83%
	其他	21	15.79%
	總和	133	100.00%
恆春鎮	越南	51	39.23%
	印尼	14	10.77%
	菲律賓	45	34.62%
	其他	20	15.38%
	總和	130	100.00%
滿州鄉	印尼	2	66.67%
	其他	1	33.33%
	總和	3	100.00%

本次調查新住民國際移工有 113 戶，以印尼籍最多，占 74.34%，其次為菲律賓籍，占 15.04%，越南籍占 7.96%，泰國籍占 0.88%。詳如下表 3-14 所示。

表 3-14、住戶樣本戶內國際移工母語概況統計表

行政區	國際移工	戶數	百分比(%)
總計	越南	9	7.96%
	印尼	84	74.34%
	泰國	1	0.88%
	菲律賓	17	15.04%
	其他	2	1.77%
	總計	113	100.00%
恆春鎮	越南	7	7.37%
	印尼	68	71.58%
	泰國	1	1.05%
	菲律賓	17	17.89%
	其他	2	2.11%
	總計	95	100.00%
滿州鄉	越南	2	11.11%
	印尼	16	88.89%
	總計	18	100.00%

(7).戶內原住民人口概況

本次調查結果，原住民人口之家戶有 59 戶，占受訪家戶的 0.66%。以行政區統計，滿州鄉有原住民人口之家戶比例較高，占該區家戶數的 5.93%，其次為恆春鎮的 0.32%。詳如下表 3-15。

表 3-15、住戶樣本戶內原住民人口概況統計表

行政區	原住民	戶數	百分比(%)
總計	有	59	0.66%
	無	8,936	99.34%
	總和	8,995	100.00%
恆春鎮	有	27	0.32%
	無	8,428	99.68%
	總和	8,455	100.00%
滿州鄉	有	32	5.93%
	無	508	94.07%
	總和	540	100.00%

參照本次調查結果，114 年家庭訪問計畫原住民人口中，家戶有排灣族比例最高，占 86.44%，其次為阿美族，占 8.47%，布農族占 3.39%，太魯閣族占 1.69%。詳如下表 3-16 所示。

表 3-16、住戶樣本戶內原住民族語人口概況統計表

行政區	新住民	戶數	百分比(%)
總計	阿美族	5	8.47%
	排灣族	51	86.44%
	布農族	2	3.39%
	太魯閣族	1	1.69%
	總計	59	100.00%
恆春鎮	阿美族	2	7.41%
	排灣族	22	81.48%
	布農族	2	7.41%
	太魯閣族	1	3.70%
	總計	27	100.00%
滿州鄉	阿美族	3	9.38%
	排灣族	29	90.63%
	總計	32	100.00%

3.非住戶樣本結構

「114 年核能三廠緊急應變計畫區家庭訪問計畫」緊急應變計畫區內非住戶²(機關行號)樣本共包含 900 戶，排除受訪者未回答之遺漏值後，說明如下：

(1).村里分布

將非住戶樣本依所在地做分類，結果顯示 99.67%位於恆春鎮，其中又以墾丁里(18.56%)與南灣里(14.78%) 比例最高。詳如下表 3-17 所示。

表 3- 17、非住戶樣本分布比例

行政村里	樣本數	百分比
總計	900	100.00%
恆春鎮	897	99.67%
城南里	110	12.22%
城北里	99	11.00%
城西里	91	10.11%
山腳里	66	7.33%
網紗里	64	7.11%
仁壽里	2	0.22%
茄湖里	0	0.00%
頭溝里	5	0.56%
四溝里	9	1.00%
德和里	22	2.44%
龍水里	7	0.78%
山海里	29	3.22%
大光里	45	5.00%
水泉里	7	0.78%
南灣里	133	14.78%
墾丁里	167	18.56%
鵝鑾里	41	4.56%
滿州鄉	3	0.33%
永靖村	1	0.11%
港口村	2	0.22%

²本計畫將非住戶規範為非住宅用途之單位(如公司行號、商家、診所、安養機構等)，或單位負責人非居住於當地。

(2).員工人數

當訪員詢問非住戶受訪者有關該機關行號員工人數時，各區回答員工人數從 1 人至 500 人不等，每單位平均為 4.62 人，標準差為 17.60 人，總和為 4,161 人。各區非住戶受訪者員工人數分布如下表 3-18 所示。

表 3- 18、各地區非住戶樣本單位員工人數

行政區	平均數	標準差	最小值	最大值	總和
總計	4.62	17.60	1	500	4,161
恆春鎮	4.63	17.63	1	500	4,151
滿州鄉	3.33	2.08	1	5	10

(3).非設籍當地員工人數

當訪員詢問受訪者該機關行號員工非設籍當地人數時，各區回答員工人數從 0 人至 300 人不等。每單位平均為 0.99 人，標準差為 10.15 人，總和為 888 人。各區機關行號非設籍當地員工人數之分布如下表 3-19 所示。

表 3- 19、各地區非住戶樣本單位非設籍當地員工人數

行政區	平均數	標準差	最小值	最大值	總和
總計	0.99	10.15	0	300	888
恆春鎮	0.99	10.17	0	300	886
滿州鄉	0.67	1.15	0	2	2

(二) 家庭訪問各題統計結果

以下將問卷調查題目中「核子事故緊急應變事項」各題結果進行統計分析，與 111 年調查題目相同者另做分年結果比較。詳細說明如下：

1. 住戶調查結果敘述

第一部分針對是否知道核子事故警報、知不知道聽到警報後的反應、是否收到核安演習通知、收到核安演習通知的方式、核安演習收穫情形、知不知道室內掩蔽的輻射防護效果、友善設施對多元性別民眾的幫助、家中是否有碘片、知不知道碘片服用量資訊取得管道、曾經接觸過那些核安會活動、核安會活動是否有助提升防護知識等項目進行訪問。

(1).核子事故警報瞭解程度

核子事故警報聲主要係做為政府災害訊息發布重要管道，透過警報發放，即時提醒民眾做好相關自我防護措施，本題調查目的在於瞭解核能三廠緊急應變計畫區民眾在家訪前是否知道核子事故警報聲，以利適時調整平時溝通宣導之做法。調查結果顯示，恆春鎮居民知道的比例為 99.29%，其中以頭溝、德和、山海、墾丁等四個里知悉比例均達 100%；滿州鄉居民知道的比例為 99.81%，其中港口村受訪民眾全數表示知道核子事故警報聲，占 100%。

整體而言，民眾對於核子事故警報聲的瞭解程度相當高。訪問時對於不清楚核子事故警報聲之受訪者，訪員即透過核安會 APP 或手機錄音檔案，播放核子事故警報聲，以達宣導之目的。詳細各里統計結果如下表 3-20 所示。

表 3-20、核子事故警報瞭解程度

行政村里	樣本數	知道	不知道	總和
總計	8,995	99.32%	0.68%	100.00%
恆春鎮	8,455	99.29%	0.71%	100.00%
城南里	199	98.99%	1.01%	100.00%
城北里	810	99.75%	0.25%	100.00%
城西里	251	96.02%	3.98%	100.00%
山腳里	1,821	99.84%	0.16%	100.00%
網紗里	1,227	99.67%	0.33%	100.00%
仁壽里	282	95.04%	4.96%	100.00%
茄湖里	157	98.73%	1.27%	100.00%
頭溝里	180	100.00%	0.00%	100.00%
四溝里	409	99.76%	0.24%	100.00%
德和里	397	100.00%	0.00%	100.00%
龍水里	293	98.98%	1.02%	100.00%
山海里	408	100.00%	0.00%	100.00%
大光里	528	99.43%	0.57%	100.00%
水泉里	454	98.90%	1.10%	100.00%
南灣里	646	99.54%	0.46%	100.00%
墾丁里	134	100.00%	0.00%	100.00%
鵝鑾里	259	96.91%	3.09%	100.00%
滿州鄉	540	99.81%	0.19%	100.00%
永靖村	306	99.67%	0.33%	100.00%
港口村	234	100.00%	0.00%	100.00%

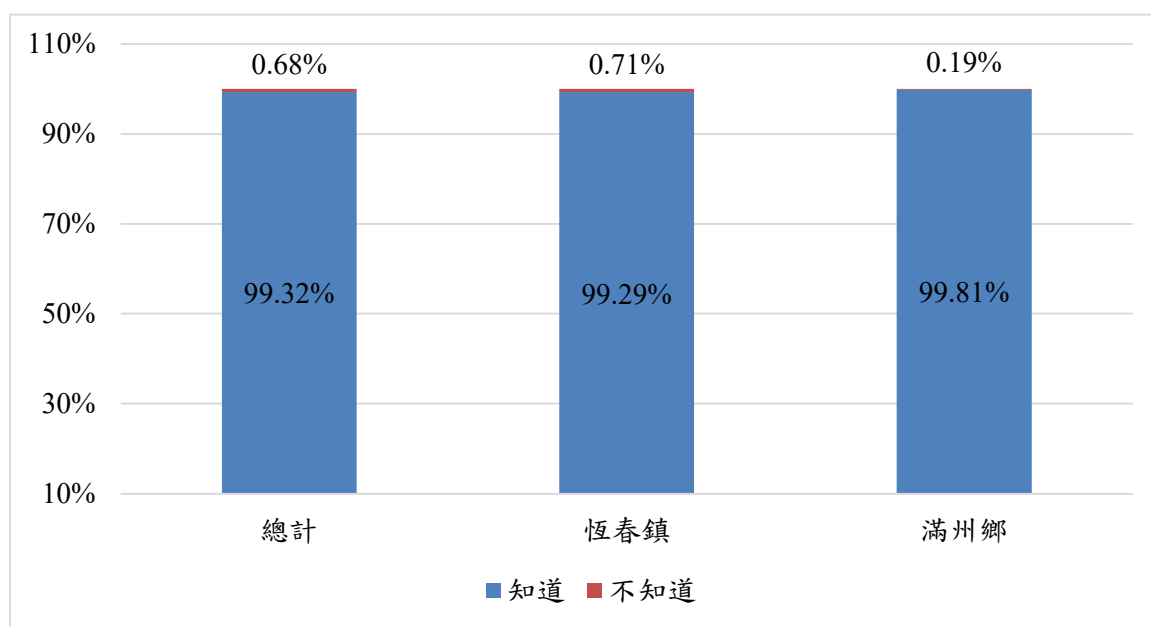


圖 3-5、核子事故警報瞭解程度

(2).是否知道核災緊急應變方法

為使民眾於警報發布後做好自我防護，核安會近年設計簡易好記的「停、看、聽」口訣，亦即當聽到警報後，採以「停」留在室內、「看」最新訊息、「聽」政府指示等做為，加深民眾自我防護知識。調查結果顯示，約有 99.63% 民眾知道當聽到核子事故警報聲時該如何反應，核安會推廣防護要訣成效顯著。

進一步從分里資料來看，恆春鎮城南里、城北里、網紗里、茄湖里、頭溝里、四溝里、德和里、大光里、墾丁里、鵝鑾里及滿州鄉永靖村、港口村等地居民皆知道核災緊急應變方法（100%）。相對而言，比例最低的為水泉里（97.33%）。整體觀之，各村里皆有超過九成七以上知道，顯示大部分民眾都已知道核災緊急應變發生時當下的應對方法。詳細各里統計結果如下表 3-21 所示。

表 3-21、是否知道核災緊急應變方法

行政村里	樣本數	知道	不知道	總和
總計	8,934	99.63%	0.37%	100.00%
恆春鎮	8,395	99.61%	0.39%	100.00%
城南里	197	100.00%	0.00%	100.00%
城北里	808	100.00%	0.00%	100.00%
城西里	241	98.76%	1.24%	100.00%
山腳里	1,818	99.56%	0.44%	100.00%
網紗里	1,223	100.00%	0.00%	100.00%
仁壽里	268	98.51%	1.49%	100.00%
茄湖里	155	100.00%	0.00%	100.00%
頭溝里	180	100.00%	0.00%	100.00%
四溝里	408	100.00%	0.00%	100.00%
德和里	397	100.00%	0.00%	100.00%
龍水里	290	99.31%	0.69%	100.00%
山海里	408	99.75%	0.25%	100.00%
大光里	525	100.00%	0.00%	100.00%
水泉里	449	97.33%	2.67%	100.00%
南灣里	643	99.53%	0.47%	100.00%
墾丁里	134	100.00%	0.00%	100.00%
鵝鑾里	251	100.00%	0.00%	100.00%
滿州鄉	539	100.00%	0.00%	100.00%
永靖村	305	100.00%	0.00%	100.00%
港口村	234	100.00%	0.00%	100.00%

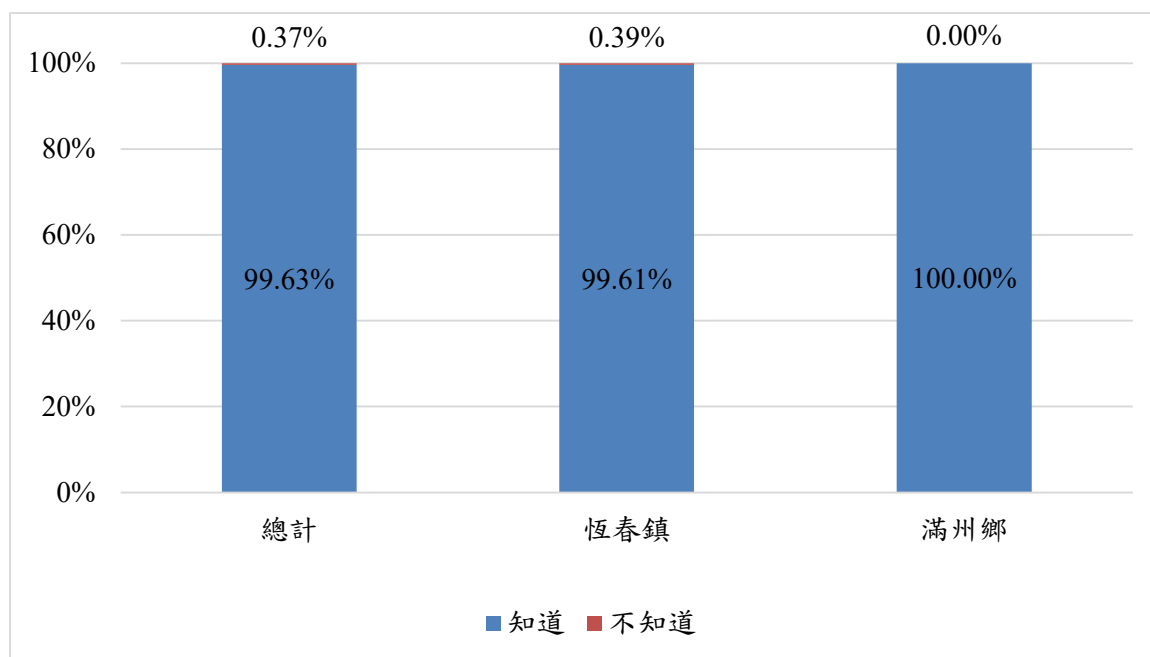


圖 3- 6、是否知道核災緊急應變方法

(3).是否收到核安演習通知資訊

核安會定期擇一核能電廠辦理核安演習，透過各種管道發布演習訊息測試，以確保事故發生時，民眾能循此管道獲取事故最新訊息。本題調查目的在於瞭解民眾對於近年辦理核安演習訊息傳遞成果，其中全區回答曾收到「核安演習訊息通知」者占 95.83%。從分里資料來看，以茄湖里(100.00%)的比例最高，所有受訪民眾皆表示有收到通知，其次為山海里(99.51%)；不曾收到通知比例最高的則是仁壽里(11.35%)，其次為港口村(10.68%)、網紗里(10.35%)，部份未收到訊息民眾原因，可能係因演習當天於外地(EPZ 外)工作，以致無法收到或未曾留意到演習訊息。建議對於曾收到比例較高的區域仍持續加強宣導與辦理活動，而針對不曾收到比例較高的區域，增加相關宣導與活動，加深民眾印象與認知，將正確的核安資訊傳遞給民眾。詳細各里統計結果如下表 3-22 所示。

表 3- 22、是否收到核安演習通知資訊

行政村里	樣本數	曾收到	不曾收到	總和
總計	8,995	95.83%	4.17%	100.00%
恆春鎮	8,455	95.91%	4.09%	100.00%
城南里	199	90.95%	9.05%	100.00%
城北里	810	95.06%	4.94%	100.00%
城西里	251	91.63%	8.37%	100.00%
山腳里	1,821	98.24%	1.76%	100.00%
網紗里	1,227	89.65%	10.35%	100.00%
仁壽里	282	88.65%	11.35%	100.00%
茄湖里	157	100.00%	0.00%	100.00%
頭溝里	180	97.78%	2.22%	100.00%
四溝里	409	98.53%	1.47%	100.00%
德和里	397	98.74%	1.26%	100.00%
龍水里	293	98.63%	1.37%	100.00%
山海里	408	99.51%	0.49%	100.00%
大光里	528	95.27%	4.73%	100.00%
水泉里	454	98.24%	1.76%	100.00%
南灣里	646	98.30%	1.70%	100.00%
墾丁里	134	98.51%	1.49%	100.00%
鵝鑾里	259	96.53%	3.47%	100.00%
滿州鄉	540	94.63%	5.37%	100.00%
永靖村	306	98.69%	1.31%	100.00%
港口村	234	89.32%	10.68%	100.00%

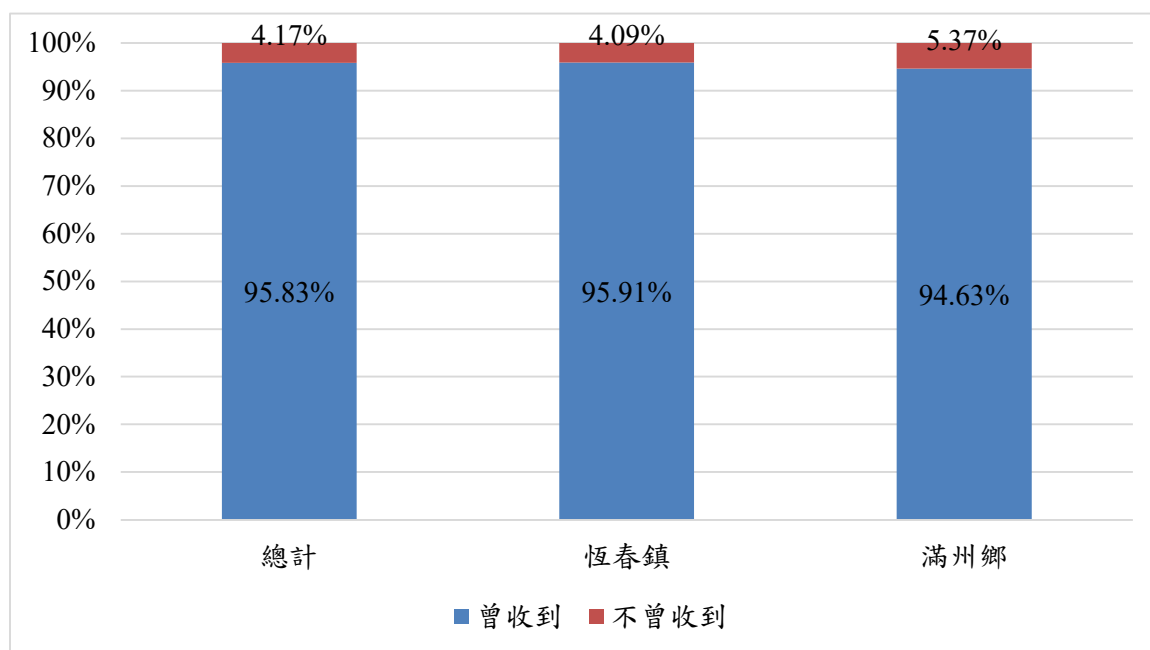


圖 3- 7、是否收到核安演習通知資訊

(4).核安演習訊息知曉方式(複選題)

如前一題所述，核安會辦理核安演習前會向民眾發布訊息，本題調查目的主要為瞭解民眾係透過何種方式接收核安演習訊息，以進一步分析民眾對訊息接收習性。調查顯示，手機簡訊(92.75%)與村里廣播(86.66%)為主，其次為當天警報聲響(36.06%)，以及地方政府及 Line 群組(10.87%)，顯示手機簡訊與村里廣播為較主要且有效的資訊傳遞管道。

透過手機簡訊獲取演習資訊的村里中，以山海里(99.75%)、其次為頭溝里(99.44%)及鵝鑾里(99.20%)；透過村里廣播獲取演習資訊的村里中，以茄湖里(98.09%)比例最高，其次為墾丁里(94.66%)與港口村(93.30%)。詳細各里統計結果如下表 3-23 所示。

表 3- 23、核安演習訊息知曉方式

行政村里	樣本數	手機簡訊	村里廣播	警察廣播 電台	地方政府 Line 群組	當天警報 聲響
總計	8,621	92.75%	86.66%	2.41%	10.87%	36.06%
恆春鎮	8,110	93.09%	86.68%	2.36%	11.18%	36.93%
城南里	181	89.50%	75.14%	4.97%	20.99%	63.54%
城北里	770	84.94%	81.82%	0.65%	7.40%	35.06%
城西里	231	92.64%	87.01%	5.19%	10.39%	60.61%
山腳里	1,789	99.05%	92.17%	4.25%	10.62%	24.65%
網紗里	1,100	90.91%	86.45%	2.00%	17.45%	37.91%
仁壽里	250	94.80%	76.80%	0.80%	26.80%	13.20%
茄湖里	157	80.25%	98.09%	0.00%	5.10%	19.75%
頭溝里	177	99.44%	79.66%	0.00%	1.13%	17.51%
四溝里	403	88.59%	88.09%	1.24%	3.23%	10.17%
德和里	392	97.19%	83.67%	1.02%	12.24%	14.54%
龍水里	290	92.41%	87.59%	0.69%	6.90%	67.24%
山海里	405	99.75%	88.64%	0.25%	0.25%	13.09%
大光里	504	91.87%	89.88%	2.18%	15.28%	63.89%
水泉里	445	86.07%	82.47%	2.02%	16.63%	57.98%
南灣里	636	92.30%	87.11%	1.73%	7.08%	80.50%
墾丁里	131	90.84%	94.66%	9.16%	22.90%	26.72%
鵝鑾里	249	99.20%	73.09%	4.02%	8.43%	17.67%
滿州鄉	511	87.28%	86.30%	3.33%	5.87%	22.31%
永靖村	302	89.40%	81.46%	2.98%	6.95%	17.55%
港口村	209	84.21%	93.30%	3.83%	4.31%	29.19%

註：本表僅計算有收到核安訊息通知之受訪者。

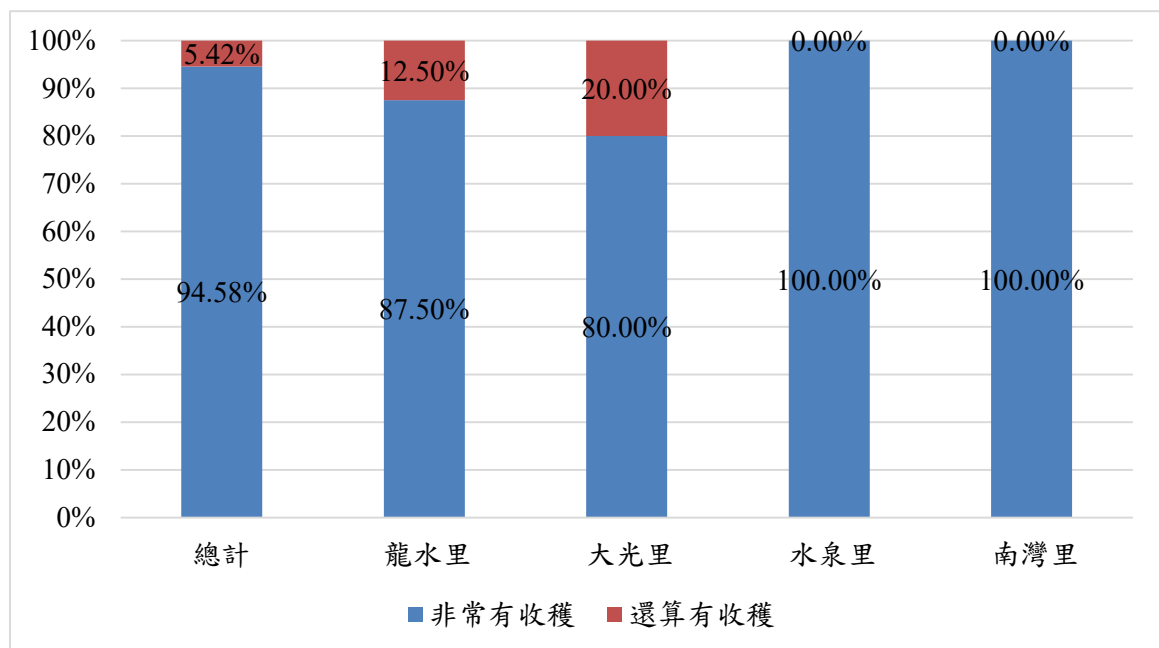
(5). 核安演習演練收穫情形

透過核安演習參與，瞭解當事故發生時，如何配合政府應變作業進行掩蔽及疏散。本次調查顯示，有參加核安演習的民眾中，94.58%認為參加核安演習非常有收穫，5.42%認為還算有收穫，無人表示不太有收穫或非常沒有收穫。整體來看，有參加核安演習的受訪者，100%認為有收穫（非常有收穫＋還算有收穫）。

參照本次核安演習的各里資料統計，有參與的受訪者中，認為非常有收穫之比例以水泉里及南灣里(100.00%)最高，其次為龍水里(87.50%)及大光里(80.00%)。詳細各里收穫狀況如下表 3-24 所示。

表 3-24、核安演習演練收穫情形

行政村里	樣本數	非常有收穫	還算有收穫	不太有收穫	非常沒有收穫	總和
總計	203	94.58%	5.42%	0.00%	0.00%	203
恆春鎮	203	94.58%	5.42%	0.00%	0.00%	203
龍水里	16	87.50%	12.50%	0.00%	0.00%	16
大光里	45	80.00%	20.00%	0.00%	0.00%	45
水泉里	74	100.00%	0.00%	0.00%	0.00%	74
南灣里	68	100.00%	0.00%	0.00%	0.00%	68

**圖 3-8、核安演習演練收穫情形**

(6).是否知道室內掩蔽可以達到八成輻射防護效果

當聽到核子事故警報聲時，立即進入室內做掩蔽可以達到八成輻射防護效果。調查結果顯示，有 97.24%的民眾知道防護效果。其中以頭溝里、德和里、山海里(100.00%)為最高，不知道的村里以城西里(9.56%)最高，其次為南灣里(7.12%)與城北里(5.43%)。詳細各里統計結果如下表 3-25 所示。

表 3- 25、是否知道室內掩蔽可以達到八成輻射防護效果

行政村里	樣本數	知道	不知道	總和
總計	8,995	97.24%	2.76%	100.00%
恆春鎮	8,455	97.29%	2.71%	100.00%
城南里	199	99.50%	0.50%	100.00%
城北里	810	94.57%	5.43%	100.00%
城西里	251	90.44%	9.56%	100.00%
山腳里	1,821	97.58%	2.42%	100.00%
網紗里	1,227	96.90%	3.10%	100.00%
仁壽里	282	96.81%	3.19%	100.00%
茄湖里	157	99.36%	0.64%	100.00%
頭溝里	180	100.00%	0.00%	100.00%
四溝里	409	99.51%	0.49%	100.00%
德和里	397	100.00%	0.00%	100.00%
龍水里	293	95.56%	4.44%	100.00%
山海里	408	100.00%	0.00%	100.00%
大光里	528	99.62%	0.38%	100.00%
水泉里	454	99.34%	0.66%	100.00%
南灣里	646	92.88%	7.12%	100.00%
墾丁里	134	99.25%	0.75%	100.00%
鵝鑾里	259	99.61%	0.39%	100.00%
滿州鄉	540	96.48%	3.52%	100.00%
永靖村	306	96.73%	3.27%	100.00%
港口村	234	96.15%	3.85%	100.00%

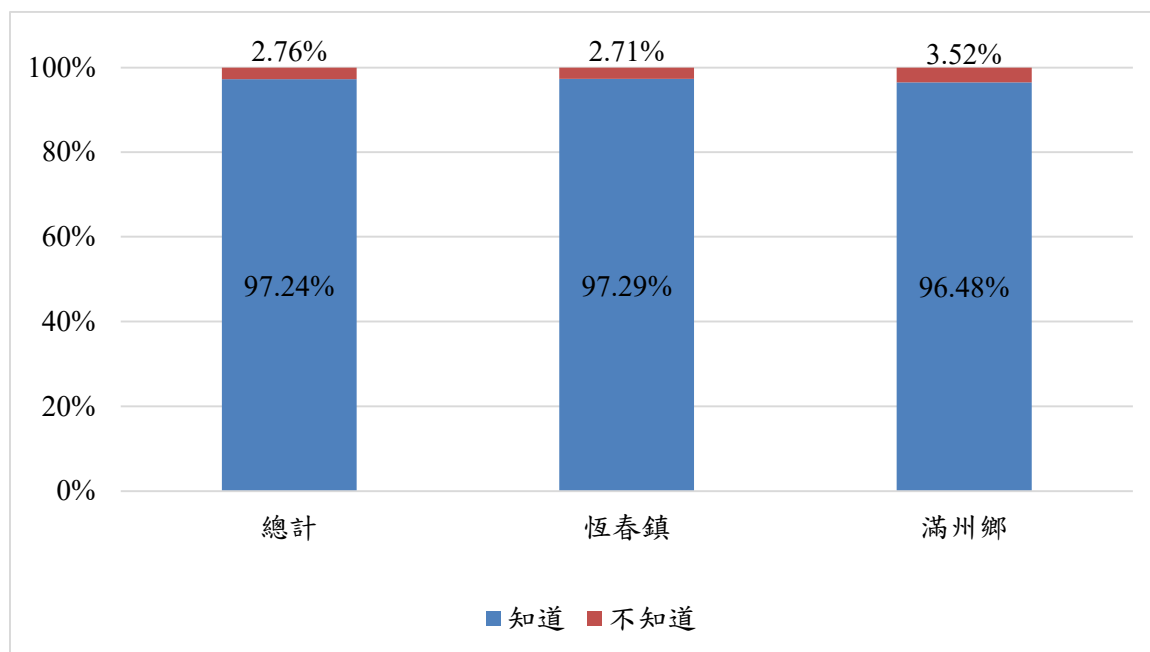


圖 3- 9、是否知道室內掩蔽可以達到八成輻射防護效果

(7). 疏散避難的離開方式

若政府通知疏散避難，民眾會選擇的離開方式。調查結果顯示，有 75.68%的民眾選擇由政府專車接送疏散，另有 24.11%會自行開車撤離，僅有 0.21%表示不願離開。

以村里別觀察，恆春鎮居民中選擇政府專車的比例為 76.07%，自行開車比例為 23.71%；滿州鄉方面，選擇政府專車的比例為 69.44%，自行開車的比例為 30.37%。

從各里資料來看，選擇政府專車比例最高的是山海里(96.08%)其次為頭溝里(95.56%)與四溝里(95.35%)；選擇自行開車比例最高的為茄湖里(58.60%)及城西里(51.39%)。詳細各里統計結果如下表 3-26 所示。

表 3- 26、疏散避難的離開方式

行政村里	樣本數	自行開車	政府專車	不願離開	總和
總計	8,995	24.11%	75.68%	0.21%	100.00%
恆春鎮	8,455	23.71%	76.07%	0.21%	100.00%
城南里	199	40.70%	59.30%	0.00%	100.00%
城北里	810	19.75%	80.25%	0.00%	100.00%
城西里	251	51.39%	48.61%	0.00%	100.00%
山腳里	1,821	19.44%	80.23%	0.33%	100.00%
網紗里	1,227	23.47%	76.45%	0.08%	100.00%
仁壽里	282	51.06%	48.94%	0.00%	100.00%
茄湖里	157	58.60%	41.40%	0.00%	100.00%
頭溝里	180	4.44%	95.56%	0.00%	100.00%
四溝里	409	4.65%	95.35%	0.00%	100.00%
德和里	397	9.32%	90.68%	0.00%	100.00%
龍水里	293	19.80%	79.86%	0.34%	100.00%
山海里	408	3.92%	96.08%	0.00%	100.00%
大光里	528	15.15%	84.47%	0.38%	100.00%
水泉里	454	42.07%	57.93%	0.00%	100.00%
南灣里	646	41.18%	57.59%	1.24%	100.00%
墾丁里	134	20.15%	79.85%	0.00%	100.00%
鵝鑾里	259	21.24%	78.76%	0.00%	100.00%
滿州鄉	540	30.37%	69.44%	0.19%	100.00%
永靖村	306	19.28%	80.39%	0.33%	100.00%
港口村	234	44.87%	55.13%	0.00%	100.00%

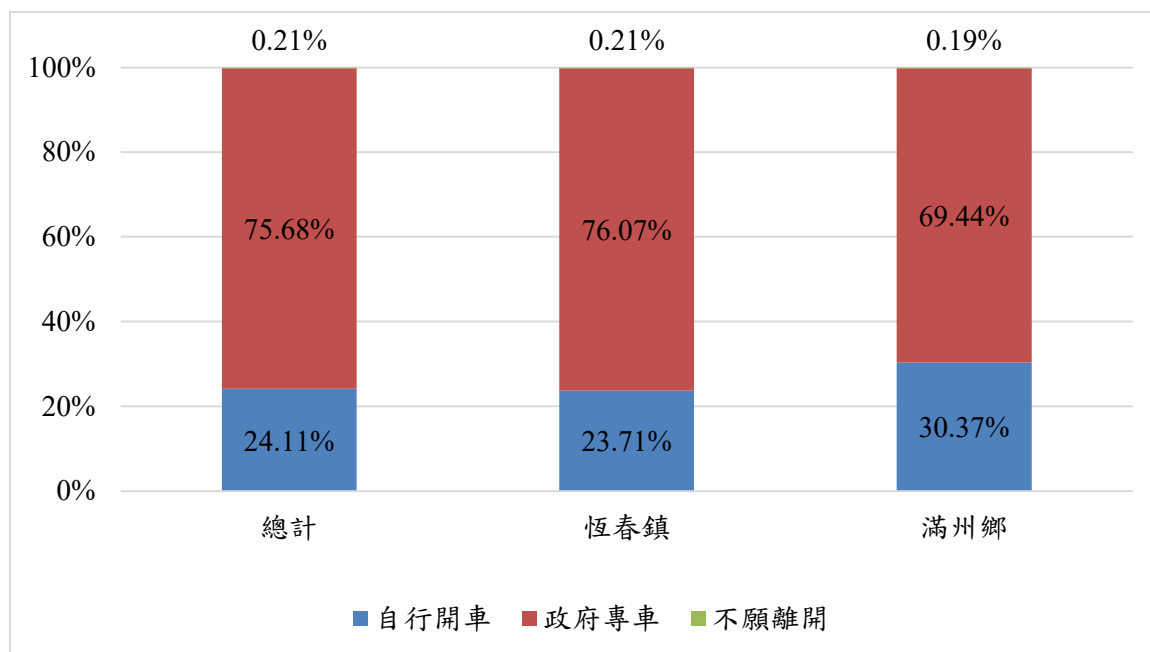


圖 3-10、疏散避難的離開方式

(8). 疏散避難乘坐復康巴士需求

因應國內現行核子事故應變機制，在核能電廠事故尚未惡化之前，便會採行超前部署，優先針對弱勢族群民眾進行預防性疏散，而疏散過程中除老人養護中心及護理之家外，居家照護等行動不便等人士仍須被關懷，本題調查目的在於希望透過訪問過程瞭解居家照護民眾對復康巴士及救護車調度需求。

調查結果顯示，需要復康巴士1人的共有120戶(1.33%)，需要2人的共有13戶(0.14%)，需要3人的共有1戶(0.01%)，合計共有134戶需要復康巴士。依行政區來看，恆春鎮共有125戶需要復康巴士，其中以茄湖里(46戶)最多，其次為水泉里(14戶)及南灣里(11戶)；滿州鄉共有9戶需要復康巴士，以港口村(9戶)為主。詳細各區里需求如下表3-27所示。

表 3-27、疏散避難乘坐復康巴士需求戶數與人數

行政村里	樣本數	1 人	2 人	3 人	合計人數
總計	8,995	120	13	1	149
恆春鎮	8,455	115	9	1	136
城南里	199	10	1	0	12
城北里	810	17	0	0	17
城西里	251	1	0	0	1
山腳里	1,821	6	1	0	8
網紗里	1,227	6	0	0	6
仁壽里	282	4	0	0	4
茄湖里	157	38	7	1	55
頭溝里	180	0	0	0	0
四溝里	409	0	0	0	0
德和里	397	1	0	0	1
龍水里	293	3	0	0	3
山海里	408	0	0	0	0
大光里	528	1	0	0	1
水泉里	454	14	0	0	14
南灣里	646	11	0	0	11
墾丁里	134	0	0	0	0
鵝鑾里	259	3	0	0	3
滿州鄉	540	5	4	0	13
永靖村	306	0	0	0	0
港口村	234	5	4	0	13

(9). 疏散避難乘坐救護車需求

查結果顯示，疏散避難需要乘坐救護車的共有 74 戶，共 74 人。依行政區統計，恆春鎮共有 73 戶需要救護車協助，其中以山海里(13 戶)、頭溝里以及水泉里(各 10 戶)為主；滿州鄉港口村則有 1 戶需要乘坐救護車。詳細各區里需求如下表 3-28 所示。

表 3-28、疏散避難乘坐救護車需求戶數與人數

行政村里	樣本數	1 人	合計人數
總計	8,995	74	74
恆春鎮	8,455	73	73
城南里	199	0	0
城北里	810	6	6
城西里	251	2	2
山腳里	1,821	7	7
網紗里	1,227	6	6
仁壽里	282	0	0
茄湖里	157	0	0
頭溝里	180	10	10
四溝里	409	8	8
德和里	397	1	1
龍水里	293	1	1
山海里	408	13	13
大光里	528	9	9
水泉里	454	10	10
南灣里	646	0	0
墾丁里	134	0	0
鵝鑾里	259	0	0
滿州鄉	540	1	1
永靖村	306	0	0
港口村	234	1	1

(10). 疏散避難選擇地點

調查顯示如事故發生有 15.82%的民眾表示會前往親友家或其他有住宅地點避難，84.06%表示會前往收容所(體育場館或軍營等)，另有 0.12%的民眾表示不願意疏散撤離，不願離開的原因為「認為安全，不會發生意外」、「若發生外也躲不掉」。

依行政區觀察，恆春鎮選擇收容所的比例為 84.49%，滿州鄉為 77.22%。其中，以四溝里(98.78%)及山海里(98.28%)收容所避難比例最高；選擇前往親友家避難比例最高的則為茄湖里(58.60%)與城西里(48.61%)。詳細各里統計結果如下表 3-29 所示。

表 3- 29、疏散避難選擇地點

行政村里	樣本數	親友家或其他 自有住宅	收容所(體育場 館或軍營等)	不願意疏散撤 離	總和
總計	8,995	15.82%	84.06%	0.12%	100.00%
恆春鎮	8,455	15.39%	84.49%	0.12%	100.00%
城南里	199	39.20%	60.80%	0.00%	100.00%
城北里	810	11.98%	88.02%	0.00%	100.00%
城西里	251	48.61%	51.39%	0.00%	100.00%
山腳里	1,821	11.53%	88.14%	0.33%	100.00%
網紗里	1,227	15.65%	84.27%	0.08%	100.00%
仁壽里	282	42.20%	57.80%	0.00%	100.00%
茄湖里	157	58.60%	41.40%	0.00%	100.00%
頭溝里	180	4.44%	95.56%	0.00%	100.00%
四溝里	409	1.22%	98.78%	0.00%	100.00%
德和里	397	5.29%	94.71%	0.00%	100.00%
龍水里	293	16.38%	83.28%	0.34%	100.00%
山海里	408	1.72%	98.28%	0.00%	100.00%
大光里	528	6.25%	93.37%	0.38%	100.00%
水泉里	454	18.94%	81.06%	0.00%	100.00%
南灣里	646	21.67%	78.33%	0.00%	100.00%
墾丁里	134	9.70%	90.30%	0.00%	100.00%
鵝鑾里	259	11.58%	88.42%	0.00%	100.00%
滿州鄉	540	22.59%	77.22%	0.19%	100.00%
永靖村	306	8.17%	91.50%	0.33%	100.00%
港口村	234	41.45%	58.55%	0.00%	100.00%

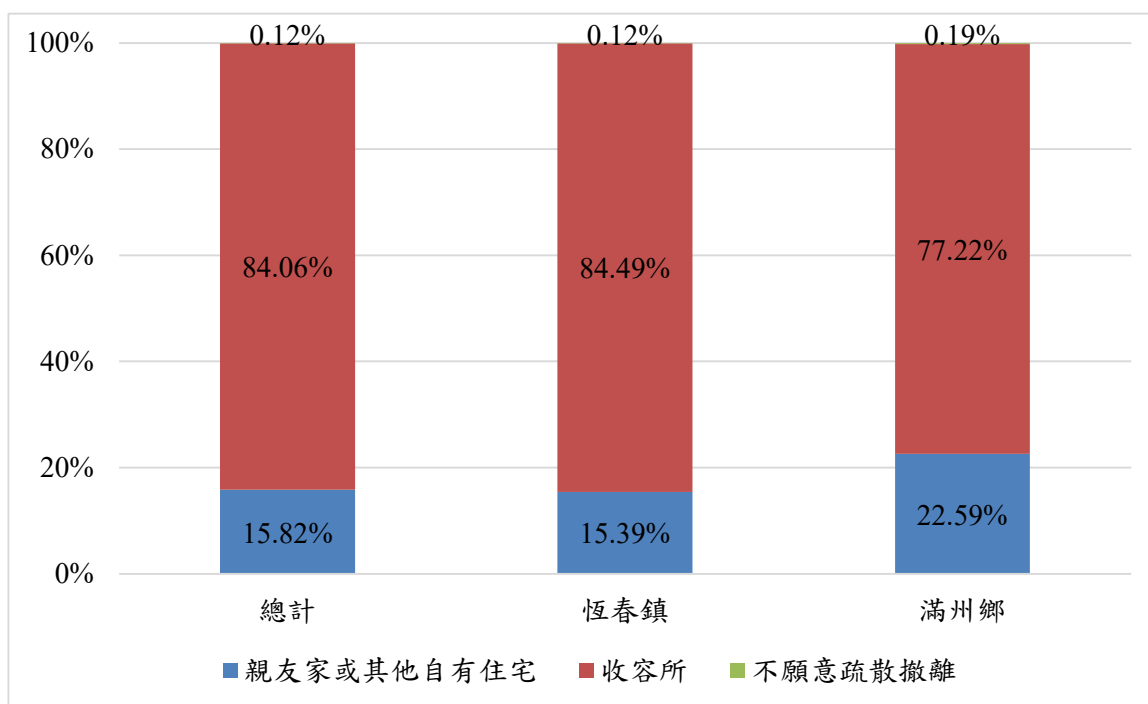


圖 3- 11、疏散避難選擇地點

(11).避難收容處所設置友善設施對於多元性別的幫助程度

因應政府性別平等提倡，本題詢問民眾「政府若在避難收容處所設置性別友善廁所/更衣室，請問您認為對於多元性別民眾在避難收容時能安心如廁是否有幫助」。調查顯示，有 25.90%的民眾認為非常有幫助，46.74%認為很有幫助，另有 27.36%的民眾認為還算有幫助。進一步從分里資料觀之，認為非常有幫助的比例以水泉里(60.57%)最高，其次為茄湖里(52.87%)與仁壽里(47.87%)。詳細各里統計結果如下表 3-30 所示。

表 3- 30、避難收容處所設置友善設施對於多元性別的幫助程度

行政村里	樣本數	非常有幫助	很有幫助	還算有幫助	總和
總計	8,995	25.90%	46.74%	27.36%	100.00%
恆春鎮	8,455	26.52%	46.40%	27.08%	100.00%
城南里	199	34.67%	55.28%	10.05%	100.00%
城北里	810	26.05%	50.99%	22.96%	100.00%
城西里	251	31.47%	34.66%	33.86%	100.00%
山腳里	1,821	20.26%	46.84%	32.89%	100.00%
網紗里	1,227	17.44%	50.77%	31.78%	100.00%
仁壽里	282	47.87%	33.33%	18.79%	100.00%
茄湖里	157	52.87%	40.13%	7.01%	100.00%
頭溝里	180	18.33%	45.56%	36.11%	100.00%
四溝里	409	10.76%	77.51%	11.74%	100.00%
德和里	397	24.18%	46.35%	29.47%	100.00%
龍水里	293	30.72%	34.47%	34.81%	100.00%
山海里	408	19.85%	57.60%	22.55%	100.00%
大光里	528	15.91%	42.61%	41.48%	100.00%
水泉里	454	60.57%	31.06%	8.37%	100.00%
南灣里	646	48.30%	33.59%	18.11%	100.00%
墾丁里	134	10.45%	51.49%	38.06%	100.00%
鵝鑾里	259	20.46%	42.08%	37.45%	100.00%
滿州鄉	540	16.30%	52.04%	31.67%	100.00%
永靖村	306	14.38%	44.77%	40.85%	100.00%
港口村	234	18.80%	61.54%	19.66%	100.00%

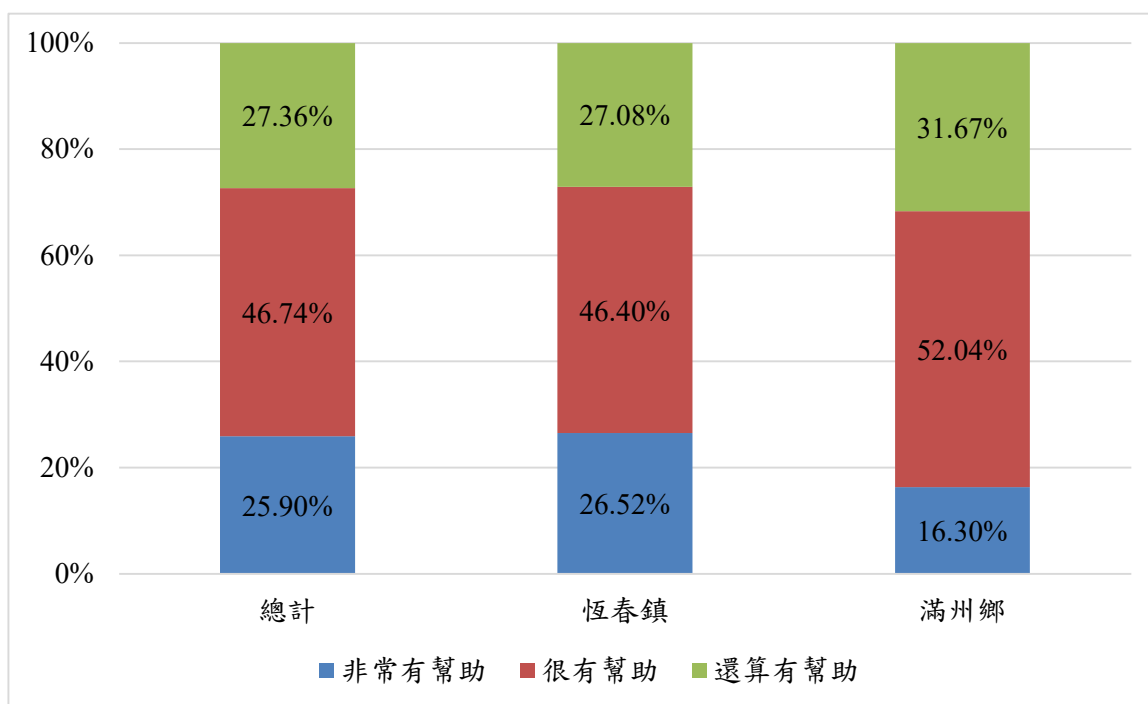


圖 3- 12、避難收容處所設置友善設施對於多元性別的幫助程度

(12).家戶碘片持有狀況

我國針對核能電廠緊急應變計畫區內居民，已預先儲備四日份的碘片，包括兩日份發放給家戶，另兩日份集中儲存於地方衛生所等處所。本題調查目的在於，為使事故發生時民眾可及時取得碘片，藉由定期訪問過程提醒民眾碘片存放位置，以及如何向地方單位申請補發。

本次調查有 71.63% 的受訪民眾家中有新換發的碘片（黃色盒子），有 9.46% 的受訪民眾家中有碘片（白色盒子），有 15.49% 的受訪民眾表示有但是找不到，另有 3.42% 受訪民眾表示家中沒有碘片。無論受訪者家中有無碘片，均再透過訪員向民眾說明可至衛生所領取新碘片。進一步從分里資料觀之，恆春鎮的茄湖里、頭溝里、墾丁里受訪者回答持有率 100.00%，其次為網紗里 99.76% 與山海里 99.75%。滿州鄉則以港口村 100.00% 持有率最高，其次為永靖村 98.37%。

整體而言，家戶持有碘片比例幾乎皆超過 96% 以上。詳細各里統計結果如下表 3-31 所示。

表 3-31、家戶碘片持有狀況

行政村里	樣本數	有 (白色盒子)	有(新換發 黃色盒子)	有，找不到	沒有	總和
總計	8,995	9.46%	71.63%	15.49%	3.42%	100.00%
恆春鎮	8,455	9.44%	71.67%	15.30%	3.58%	100.00%
城南里	199	8.04%	87.94%	3.02%	1.01%	100.00%
城北里	810	9.88%	79.01%	10.00%	1.11%	100.00%
城西里	251	37.85%	27.49%	29.88%	4.78%	100.00%
山腳里	1,821	7.19%	62.16%	19.17%	11.48%	100.00%
網紗里	1,227	8.56%	79.22%	11.98%	0.24%	100.00%
仁壽里	282	19.86%	52.84%	26.24%	1.06%	100.00%
茄湖里	157	24.20%	70.06%	5.73%	0.00%	100.00%
頭溝里	180	0.00%	82.78%	17.22%	0.00%	100.00%
四溝里	409	0.98%	90.71%	7.82%	0.49%	100.00%
德和里	397	5.29%	79.35%	14.61%	0.76%	100.00%
龍水里	293	17.41%	61.09%	20.48%	1.02%	100.00%
山海里	408	0.98%	88.48%	10.29%	0.25%	100.00%
大光里	528	1.33%	77.08%	20.83%	0.76%	100.00%
水泉里	454	12.11%	73.79%	13.22%	0.88%	100.00%
南灣里	646	16.72%	57.43%	18.58%	7.28%	100.00%
墾丁里	134	6.72%	79.85%	13.43%	0.00%	100.00%
鵝鑾里	259	6.95%	84.17%	8.49%	0.39%	100.00%
滿州鄉	540	9.81%	70.93%	18.33%	0.93%	100.00%
永靖村	306	8.50%	76.14%	13.73%	1.63%	100.00%
港口村	234	11.54%	64.10%	24.36%	0.00%	100.00%

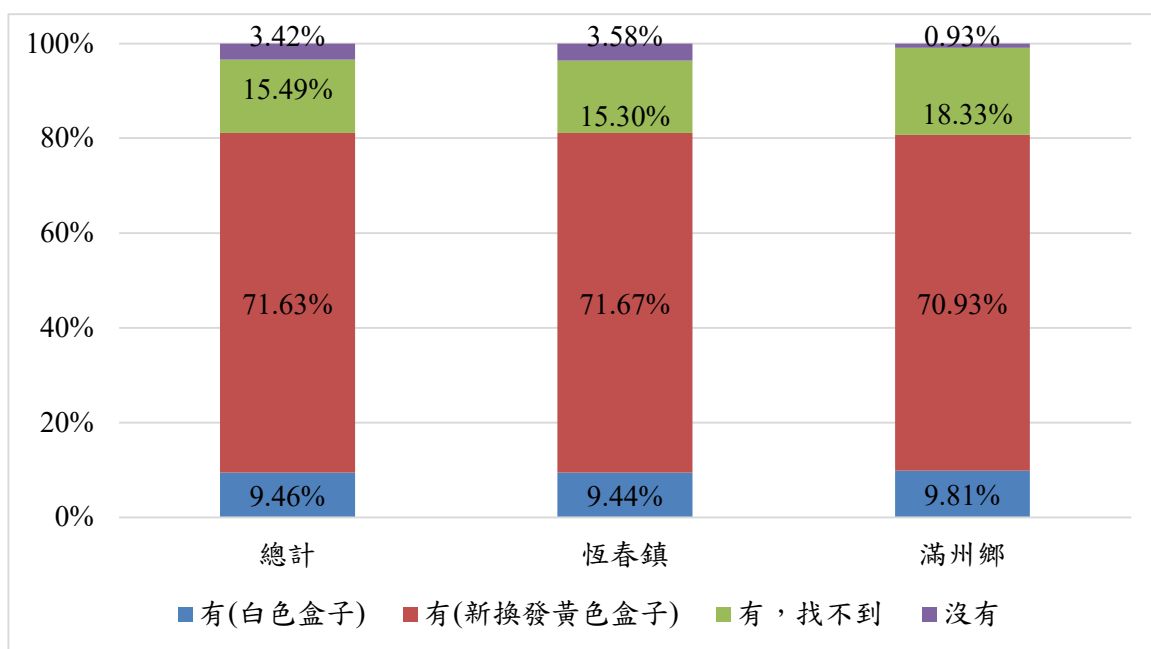


圖 3- 13、家戶碘片持有狀況

(13).不同年齡層民眾需要服用多少碘片清楚程度

本次調查顯示，41.47%的民眾清楚不同年齡層民眾需要服用多少碘片，還算清楚的占47.14%，不清楚的占11.39%。從各里的資料來看，受訪者回答清楚者以港口村(70.51%)最高，其次為水泉里(64.98%)、茄湖里(63.69%)；不清楚占比最高的村里為南灣里(35.76%)，其次為仁壽里(33.69%)。詳細各里統計結果如下表 3-32 所示。

表 3- 32、不同年齡層民眾需要服用多少碘片清楚程度

行政村里	樣本數	清楚	還算清楚	不清楚	總和
總計	8,995	41.47%	47.14%	11.39%	100.00%
恆春鎮	8,455	40.62%	47.50%	11.89%	100.00%
城南里	199	55.28%	40.70%	4.02%	100.00%
城北里	810	34.81%	43.70%	21.48%	100.00%
城西里	251	45.02%	34.26%	20.72%	100.00%
山腳里	1,821	36.52%	56.01%	7.47%	100.00%
網紗里	1,227	39.61%	47.35%	13.04%	100.00%
仁壽里	282	23.76%	42.55%	33.69%	100.00%
茄湖里	157	63.69%	36.31%	0.00%	100.00%
頭溝里	180	37.78%	60.56%	1.67%	100.00%
四溝里	409	33.99%	62.35%	3.67%	100.00%
德和里	397	44.58%	50.13%	5.29%	100.00%
龍水里	293	47.10%	43.00%	9.90%	100.00%
山海里	408	46.08%	51.23%	2.70%	100.00%
大光里	528	43.56%	54.73%	1.70%	100.00%
水泉里	454	64.98%	24.45%	10.57%	100.00%
南灣里	646	26.16%	38.08%	35.76%	100.00%
墾丁里	134	45.52%	49.25%	5.22%	100.00%
鵝鑾里	259	56.37%	41.31%	2.32%	100.00%
滿州鄉	540	54.81%	41.48%	3.70%	100.00%
永靖村	306	42.81%	51.96%	5.23%	100.00%
港口村	234	70.51%	27.78%	1.71%	100.00%

註：「清楚」代表能正確回答各年齡民眾服用碘片量；「還算清楚」代表能正確回答部分年齡民眾服用碘片量，或知道可從哪取得相關資訊；「不清楚」代表不知道碘片用量及如何取得相關資訊。

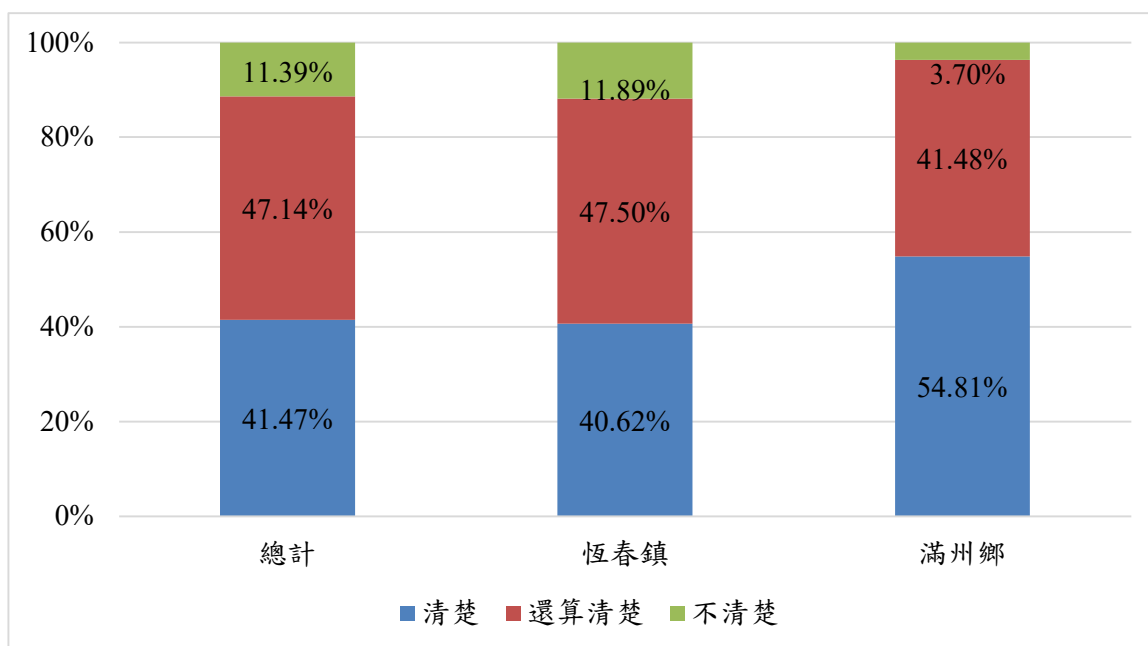


圖 3-14、不同年齡層民眾需要服用多少碘片清楚程度

(14).民眾接觸核安會或地方政府舉辦活動的狀況

為了讓緊急應變計畫區民眾瞭解防護要領，核安會除辦理核安演習外，平時即藉由家庭訪問、逐里疏散宣導、園遊會等多元化方式，讓大家瞭解政府防災和救災的做法，並適時說明核子事故分階段疏散應變的防護措施。本題調查目的在於瞭解民眾接觸核安會舉辦活動的現況，作為後續推動相關活動之參考，故本題採取複選方式瞭解民眾接觸情形。

民眾接觸過的核安會舉辦之活動以家庭訪問為主，占 91.04%，其次為核安演習，占 45.80%，以上兩項活動均為核安會與地方政府長期推動公眾參與活動方式之一，尤其是家庭訪問採取主動接觸民眾訪問的方式，效果最為良好。

從各里的資料來看，家庭訪問是民眾主要接觸的核安會活動，當中以城西里(100.00%)的占比最高，其次為仁壽里(99.65%)；核安演習部分以山海里(80.15%)的接觸比例最高，其次為水泉里(78.41%)。詳細各里統計結果如下表 3-33。

表 3-33、民眾接觸核安會或地方政府舉辦活動的狀況

行政村里	樣本數	家庭訪問	核安演習	逐里宣導、社區防	
				災治理演練或鄉鎮 防災宣導活動	防災園遊會
總計	8,995	91.04%	45.80%	43.80%	1.32%
恆春鎮	8,455	90.62%	46.58%	44.85%	1.41%
城南里	199	80.40%	31.16%	91.96%	6.03%
城北里	810	84.32%	47.04%	32.72%	0.62%
城西里	251	100.00%	34.26%	19.52%	2.79%
山腳里	1,821	92.09%	41.85%	31.69%	0.22%
網紗里	1,227	80.44%	42.62%	48.49%	1.14%
仁壽里	282	99.65%	41.13%	43.62%	9.22%
茄湖里	157	94.90%	70.06%	83.44%	0.00%
頭溝里	180	86.11%	37.22%	84.44%	0.56%
四溝里	409	96.09%	29.83%	92.18%	0.98%
德和里	397	95.72%	26.45%	38.54%	0.50%
龍水里	293	93.52%	53.24%	30.72%	1.02%
山海里	408	93.38%	80.15%	77.21%	0.00%
大光里	528	92.61%	74.05%	79.17%	2.46%
水泉里	454	96.70%	78.41%	15.86%	0.66%
南灣里	646	91.33%	43.50%	26.01%	3.25%
墾丁里	134	93.28%	28.36%	43.28%	2.99%
鵝鑾里	259	95.75%	21.24%	25.48%	0.00%
滿州鄉	540	97.59%	33.70%	27.41%	0.00%
永靖村	306	96.08%	20.59%	32.35%	0.00%
港口村	234	99.57%	50.85%	20.94%	0.00%

(15).核安會活動及資訊是否有助於提升核安防護知識

核安會與地方政府平時便合作辦理多場次溝通宣導，藉由宣導讓民眾瞭解如何做好自我防護。本題調查目的在於，藉由民眾回饋瞭解辦理活動過程中，分析民眾對於提升核安防護知識的幫助程度。

本次調查顯示，有 76.64%的民眾表示有幫助（非常有幫助＋很有幫助），其中表示非常有幫助的民眾以茄湖里 66.24%的占比最高；表示很有幫助的民眾以城南里 63.82%占比最高。考量多數民眾平日需上班緣故，核安會近年採行積極推動家庭訪問計畫，能透過主動出擊接觸民眾，有效降低民眾無法或不願意參加公眾參與活動，未來仍可持續化被動為主動，以實際行動向民眾傳達核子事故民眾防護知識。詳細各里統計結果如下表 3-34 所示。

表 3- 34、核安會活動及資訊是否有助於提升核安防護知識

行政村里	樣本數	非常有幫助	很有幫助	還算有幫助	總和
總計	8,995	29.38%	47.26%	23.36%	100.00%
恆春鎮	8,455	29.88%	47.20%	22.92%	100.00%
城南里	199	13.57%	63.82%	22.61%	100.00%
城北里	810	30.99%	50.25%	18.77%	100.00%
城西里	251	33.86%	53.78%	12.35%	100.00%
山腳里	1,821	23.12%	46.07%	30.81%	100.00%
網紗里	1,227	24.45%	51.02%	24.53%	100.00%
仁壽里	282	38.30%	42.91%	18.79%	100.00%
茄湖里	157	66.24%	31.85%	1.91%	100.00%
頭溝里	180	33.89%	45.00%	21.11%	100.00%
四溝里	409	26.65%	53.55%	19.80%	100.00%
德和里	397	25.94%	41.81%	32.24%	100.00%
龍水里	293	47.78%	30.72%	21.50%	100.00%
山海里	408	28.68%	51.23%	20.10%	100.00%
大光里	528	26.14%	44.13%	29.73%	100.00%
水泉里	454	62.11%	33.04%	4.85%	100.00%
南灣里	646	31.42%	52.63%	15.94%	100.00%
墾丁里	134	18.66%	48.51%	32.84%	100.00%
鵝鑾里	259	20.08%	51.35%	28.57%	100.00%
滿州鄉	540	21.67%	48.15%	30.19%	100.00%
永靖村	306	17.97%	42.81%	39.22%	100.00%
港口村	234	26.50%	55.13%	18.38%	100.00%

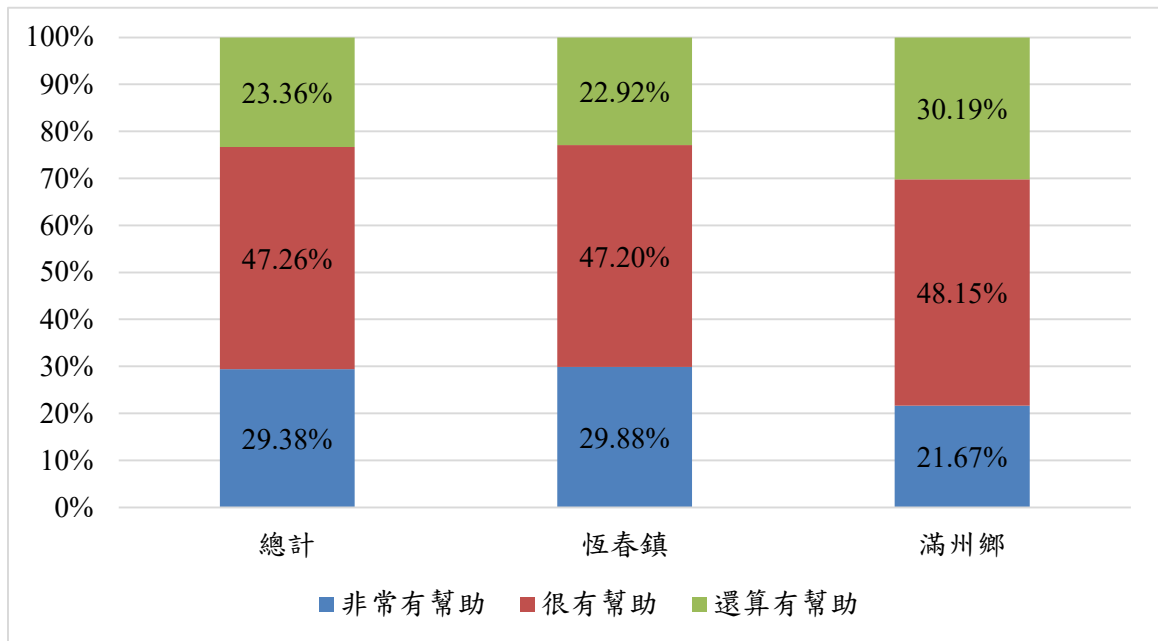


圖 3- 15、核安會活動及資訊是否有助於提升核安防護知識

2.非住戶調查結果

核安會對位於緊急應變計畫區非住戶(公司行號、商家、診所、安養機構)亦相當重視，因此，本次計畫透過逐戶訪問過程，瞭解非住戶受訪者對於碘片申請、核安防護資訊宣導等看法，並由家訪員適時提供緊急應變資訊，增進非住戶受訪者的核安防護知識。

114 年計畫執行期間，非住戶受訪樣本共 900 戶，排除受訪者未回答之遺漏值後，進行「知不知道可向當地衛生所申請碘片?」、「家訪及核安防護資訊說明是否有助於提升防災意識?」及「是否支持政府於執行消防安檢作業時，搭配核安防護宣導?」等題項進行結果敘述如下。

(1).向當地衛生所申請碘片的知曉程度

我國針對核能電廠緊急應變計畫區內居民，已預先儲備四日份的碘片，包括兩日份發放給家戶，另兩日份集中儲存於地方衛生所等處所。倘非屬當地住戶者，需自行向地方衛生所領取，是以訪問過程中適時提醒非住戶相關防災訊息，做好防災準備。

本次詢問受訪者「知不知道可向當地衛生所申請碘片?」時，整體緊急應變計畫區內有 87.11%非住戶受訪者表示知道可以向當地衛生所申請碘片，有 12.89%回答不知道。各區調查結果如下表 3-35 所示。

表 3- 35、向當地衛生所申請碘片的知曉程度

行政區	樣本數	知道		不知道		拒答	
		戶數	百分比(%)	戶數	百分比(%)	戶數	百分比(%)
總和	900	784	87.11%	116	12.89%	0	0.00%
恆春鎮	897	781	87.07%	116	12.93%	0	0.00%
滿州鄉	3	3	100.00%	0	0.00%	0	0.00%

(2).提升防災意識程度

本次調查詢問受訪者「家訪及核安防護資訊說明是否有助於提升防災意識?」時，有 46.67%非住戶受訪者表示非常有幫助，有 41.44%非住戶受訪者表示很有幫助，有 11.89%非住戶受訪者表示還算有幫助。各區調查結果如下表 3-36。

表 3- 36、提升防災意識程度

行政區	樣本數	非常有幫助		很有幫助		還算有幫助	
		戶數	百分比(%)	戶數	百分比(%)	戶數	百分比(%)
總計	900	420	46.67%	373	41.44%	107	11.89%
恆春鎮	897	418	46.60%	372	41.47%	107	11.93%
滿州鄉	3	2	66.67%	1	33.33%	0	0.00%

(3).執行消防安檢作業搭配核安防護宣導意願

本次調查詢問受訪者「是否支持政府於執行消防安檢作業時，搭配核安防護宣導?」時，有 61.22%非住戶受訪者表示支持，6.33%表示不支持，32.44%表示沒意見。針對員工較多的公司行號，未來家訪員可協助核安會提供更多相關文宣說明，以及主動給予該非住戶受訪者更多防護知識。各區調查結果如下表 3-37 所示。

表 3- 37、執行消防安檢作業搭配核安防護宣導意願

行政區	樣本數	支持		不支持		沒意見	
		戶數	百分比(%)	戶數	百分比(%)	戶數	百分比(%)
總計	900	551	61.22%	57	6.33%	292	32.44%
恆春鎮	897	549	61.20%	57	6.35%	291	32.44%
滿州鄉	3	2	66.67%	0	0.00%	1	33.33%

(三) 住戶訪問結果交叉分析

本次家訪為了瞭解住戶之基本人口結構上的差異以及不同族群的需求，特別將人口變項和住戶的訪問情形逐一進行交叉分析。針對樣本數大於等於 20 份，且檢定後達到顯著水準者的人口變項，說明分析結果呈現如下。

1.核子事故警報聲知曉程度人口差異

本題詢問受訪者「請問您知道(聽過)核子事故警報聲嗎?」。與基本人口結構交叉分析後，顯示不同住戶的年齡、學歷對核子事故警報聲知曉程度有顯著差異。其中，在年齡層部分，18~19 歲民眾知道的比例最高，占 100.00%；相對而言，20~39 歲族群知曉比例略低，占 98.73%。在學歷部分，大專院校學歷者知曉比例最高，占 99.69%；而研究所以上學歷知曉比例相對較低，占 97.30%。分析結果如下表 3-38 所示。

表 3-38、核子事故警報聲知曉程度人口差異交叉表

人口變項		樣本數	知道	不知道	總和
總計		8,995	99.32%	0.68%	100.00%
性別 (p=0.902)	男	4,776	99.33%	0.67%	100.00%
	女	4,219	99.31%	0.69%	100.00%
年齡 (p=0.047*)	18~19 歲	26	100.00%	0.00%	100.00%
	20~39 歲	709	98.73%	1.27%	100.00%
	40~59 歲	3,525	99.57%	0.43%	100.00%
	60 歲以上	4,735	99.22%	0.78%	100.00%
學歷 (p=0.007**)	國小以下	1,094	98.81%	1.19%	100.00%
	初中、國中	2,447	99.06%	0.94%	100.00%
	高中、高職	3,820	99.50%	0.50%	100.00%
	大專院校	1,597	99.69%	0.31%	100.00%
	研究所以上	37	97.30%	2.70%	100.00%
職業 (p=0.073)	軍公教	308	100.00%	0.00%	100.00%
	工商	2,019	99.36%	0.64%	100.00%
	農林漁牧	807	99.88%	0.12%	100.00%
	家管	1,806	99.00%	1.00%	100.00%
	自由業	2,405	99.50%	0.50%	100.00%
	學生	12	100.00%	0.00%	100.00%
	退休	1,636	98.96%	1.04%	100.00%
	其他	2	100.00%	0.00%	100.00%

註：1.p<0.05*、p<0.01**、p<0.001***，p 值越小，則行列交叉分析存在差異的可能性越大。

2.核災緊急應變方式知曉程度人口差異

本題詢問受訪者「請問當您聽到核子事故警報聲時，您知道要停留室內，看最新消息，聽政府指示嗎？」。顯示住戶對核災緊急應變方式知曉程度皆無顯著差異。整體而言，超過九成九以上民眾知道核災緊急應變方式。分析結果如下表 3-39 所示。

表 3-39、核災緊急應變方式知曉程度人口差異交叉表

人口變項		樣本數	知道	不知道	總和
總計		8,934	99.63%	0.37%	100.00%
性別 (p=0.868)	男	4,744	99.62%	0.38%	100.00%
	女	4,190	99.64%	0.36%	100.00%
年齡 (p=0.605)	18~19 歲	26	100.00%	0.00%	100.00%
	20~39 歲	700	99.43%	0.57%	100.00%
	40~59 歲	3,510	99.57%	0.43%	100.00%
	60 歲以上	4,698	99.70%	0.30%	100.00%
學歷 (p=0.192)	國小以下	1,081	99.63%	0.37%	100.00%
	初中、國中	2,424	99.46%	0.54%	100.00%
	高中、高職	3,801	99.61%	0.39%	100.00%
	大專院校	1,592	99.94%	0.06%	100.00%
	研究所以上	36	100.00%	0.00%	100.00%
職業 (p=0.887)	軍公教	308	100.00%	0.00%	100.00%
	工商	2,006	99.60%	0.40%	100.00%
	農林漁牧	806	99.63%	0.37%	100.00%
	家管	1,788	99.78%	0.22%	100.00%
	自由業	2,393	99.54%	0.46%	100.00%
	學生	12	100.00%	0.00%	100.00%
	退休	1,619	99.57%	0.43%	100.00%
	其他	2	100.00%	0.00%	100.00%

註：p<0.05*、p<0.01**、p<0.001***，p 值越小，則行列交叉分析存在差異的可能性越大。

4. 收到核安演習通知與否人口差異

本題詢問受訪者「請問您今年曾否收到核安演習的訊息通知嗎？」。與基本人口結構交叉分析後，顯示住戶之性別、學歷以及職業在是否收到核安演習訊息通知上有顯著差異。其中，在性別部分，男性曾收到核安演習通知的比例較高，占 96.44%；女性則為 95.14%。在學歷部分，高中／高職學歷者收到比例最高，占 96.07%；而研究所以以上學歷者收到比例最低，占 86.49%。在職業別中，工商從業者比例最高，占 96.78%；而家管收到比例最低，占 94.41%。分析結果如下表 3-40 所示。

表 3-40、收到核安演習通知與否人口差異交叉表

人口變項		樣本數	曾收到	不曾收到	總和
總計		8,995	95.83%	4.17%	100.00%
性別 (p=0.002**)	男	4,776	96.44%	3.56%	100.00%
	女	4,219	95.14%	4.86%	100.00%
年齡 (p=0.483)	18~19 歲	26	92.31%	7.69%	100.00%
	20~39 歲	709	96.05%	3.95%	100.00%
	40~59 歲	3,525	96.14%	3.86%	100.00%
	60 歲以上	4,735	95.59%	4.41%	100.00%
學歷 (p=0.041*)	國小以下	1,094	96.25%	3.75%	100.00%
	初中、國中	2,447	95.67%	4.33%	100.00%
	高中、高職	3,820	96.07%	3.93%	100.00%
	大專院校	1,597	95.43%	4.57%	100.00%
	研究所以以上	37	86.49%	13.51%	100.00%
職業 (p=0.021*)	軍公教	308	95.45%	4.55%	100.00%
	工商	2,019	96.78%	3.22%	100.00%
	農林漁牧	807	96.65%	3.35%	100.00%
	家管	1,806	94.41%	5.59%	100.00%
	自由業	2,405	96.05%	3.95%	100.00%
	學生	12	100.00%	0.00%	100.00%
	退休	1,636	95.54%	4.46%	100.00%
	其他	2	100.00%	0.00%	100.00%

註：p<0.05*、p<0.01**、p<0.001***，p 值越小，則行列交叉分析存在差異的可能性越大。

4.收到核安演習訊息方式人口差異

本題詢問受訪者「請問您收到核安演習訊息的方式？」。與基本人口結構交叉分析後，在性別的部分顯示核安演習收訊方式多以手機簡訊為主，男性占 92.69%，女性占 92.82%，女性略高於男性；在年齡的部分，以 20~39 歲者收到的比例較高，占 94.36%，其次為 40~59 歲，占 93.82%；在學歷的部分，以大專院校學歷較多，占 94.77%，其次為高中、高職，占 93.54%；在職業類別的部分，以軍公教收到的比例最高，占 95.22%，其次為自由業，占 94.75%。整體來看，手機簡訊接收核安演習訊息的民眾以女性、20~39 歲、大專院校學歷者、軍公教族群比例較高。

進一步從次多的村里廣播管道來看，透過村里廣播收到核安演習訊息者，在性別的部分，男性和女性分別占 87.23%及 86.01%，以男性較高；年齡部分以 18~19 歲為主，占 91.30%；學歷以研究所以上較高，占 93.94%；職業類別則以工商從業者為主，占 88.64%。分析結果如下表 3-41 所示。

表 3- 41、收到核安演習訊息方式人口差異交叉表

人口變項		樣本數	手機簡訊	村里廣播	警察廣播電台	地方政府 Line 群組	當天警報聲響
總計		8,621	92.75%	86.66%	2.41%	10.87%	36.06%
性別	男	4,581	92.69%	87.23%	2.60%	10.54%	34.62%
	女	4,040	92.82%	86.01%	2.20%	11.24%	37.70%
年齡	18~19 歲	23	86.96%	91.30%	4.35%	4.35%	21.74%
	20~39 歲	638	94.36%	87.30%	0.94%	11.91%	32.13%
	40~59 歲	3,207	93.82%	88.46%	2.21%	11.17%	34.56%
	60 歲以上	4,295	91.76%	85.59%	2.54%	10.69%	36.90%
學歷	國小以下	1,026	90.45%	83.82%	1.66%	10.53%	35.67%
	初中、國中	2,233	91.40%	85.08%	2.69%	10.71%	34.59%
	高中、高職	3,438	93.54%	88.42%	2.33%	11.11%	35.51%
	大專院校	1,433	94.77%	87.93%	2.09%	11.30%	37.26%
	研究所以上	33	87.88%	93.94%	0.00%	9.09%	30.30%
職業	軍公教	272	95.22%	83.82%	2.94%	13.97%	47.79%
	工商	1,839	91.35%	88.64%	1.47%	10.60%	36.27%
	農林漁牧	747	93.71%	85.68%	1.20%	8.30%	34.00%
	家管	1,643	92.57%	85.21%	2.25%	10.89%	34.21%
	自由業	2,190	94.75%	88.35%	2.74%	11.74%	33.94%
	學生	10	100.00%	90.00%	10.00%	20.00%	0.00%
	退休	1,461	90.83%	85.42%	3.08%	10.95%	37.37%
	其他	1	0.00%	100.00%	0.00%	100.00%	100.00%

註：本題為複選題，不進行卡方檢定。

5.核安演習演練收穫情形人口差異

本題詢問受訪者「請問您對於參與今年核安演習演練收穫如何？」，與基本人口結構交叉分析後，顯示住戶之職業在核安演習的收穫有顯著差異。在職業別中，軍公教族群認為非常有收穫的比例最高，占 96.55%，其次為工商業者，占 91.67%，而自由業者比例最低，占 60.61%。分析結果如下表 3-42 所示。

表 3-42、核安演習演練收穫情形口差異交叉表

人口變項		樣本數	非常有收穫	還算有收穫	不太有收穫	非常沒有收穫	總和
總計		203	81.28%	18.72%	0.00%	0.00%	100.00%
性別 (p=0.426)	男	133	79.70%	20.30%	0.00%	0.00%	100.00%
	女	70	84.29%	15.71%	0.00%	0.00%	100.00%
年齡 (p=0.244)	18~19 歲	0	0.00%	0.00%	0.00%	0.00%	100.00%
	20~39 歲	10	80.00%	20.00%	0.00%	0.00%	100.00%
	40~59 歲	66	87.88%	12.12%	0.00%	0.00%	100.00%
	60 歲以上	127	77.95%	22.05%	0.00%	0.00%	100.00%
學歷 (p=0.078)	國小以下	41	87.80%	12.20%	0.00%	0.00%	100.00%
	初中、國中	55	70.91%	29.09%	0.00%	0.00%	100.00%
	高中、高職	68	79.41%	20.59%	0.00%	0.00%	100.00%
	大專院校	37	91.89%	8.11%	0.00%	0.00%	100.00%
	研究所以上	2	100.00%	0.00%	0.00%	0.00%	100.00%
職業 (p=0.003**)	軍公教	29	96.55%	3.45%	0.00%	0.00%	100.00%
	工商	48	91.67%	8.33%	0.00%	0.00%	100.00%
	農林漁牧	23	82.61%	17.39%	0.00%	0.00%	100.00%
	家管	31	80.65%	19.35%	0.00%	0.00%	100.00%
	自由業	33	60.61%	39.39%	0.00%	0.00%	100.00%
	學生	0	-	-	-	-	-
	退休	39	74.36%	25.64%	0.00%	0.00%	100.00%
	其他	0	-	-	-	-	-

註：p<0.05*、p<0.01**、p<0.001***，p 值越小，則行列交叉分析存在差異的可能性越大。

6.是否知道室內掩蔽可以達到八成輻射防護效果人口差異

本題詢問受訪者「當您聽到核子事故警報聲時，請問您知道立即進入室內做掩蔽，且可以達到八成輻射防護效果嗎？」。與基本人口結構交叉分析後，顯示住戶之性別、年齡、學歷以及職業在是否知道防護效果上有顯著差異。其中，在性別部分，男性知道的比例 98.14% 高於女性 96.23%。在年齡層方面，以 40~59 歲族群知道的比例最高，占 97.87%，其次為 60 歲以上，占 97.25%，而 18~19 歲族群比例最低，占 92.31%。在學歷部分，大專院校學歷者知道的比例最高，占 98.31%，其次為初中、國中，占 97.22%，而研究所以上學歷者比例相對較低，占 91.89%。在職業別中，軍公教族群知道的比例最高，占 99.35%，其次為農林漁牧，占 98.64%，而家管比例最低，占 96.40%。分析結果如下表 3-43 所示。

表 3-43、是否知道室內掩蔽可以達到八成輻射防護效果人口差異交叉表

人口變項		樣本數	知道	不知道	總和
總計		8,995	97.24%	2.76%	100.00%
性別 (p=0.000***)	男	4,776	98.14%	1.86%	100.00%
	女	4,219	96.23%	3.77%	100.00%
年齡 (p=0.001**)	18~19 歲	26	92.31%	7.69%	100.00%
	20~39 歲	709	94.22%	5.78%	100.00%
	40~59 歲	3,525	97.87%	2.13%	100.00%
	60 歲以上	4,735	97.25%	2.75%	100.00%
學歷 (p=0.000***)	國小以下	1,094	96.44%	3.56%	100.00%
	初中、國中	2,447	97.22%	2.78%	100.00%
	高中、高職	3,820	97.09%	2.91%	100.00%
	大專院校	1,597	98.31%	1.69%	100.00%
	研究所以上	37	91.89%	8.11%	100.00%
職業 (p=0.000***)	軍公教	308	99.35%	0.65%	100.00%
	工商	2,019	97.08%	2.92%	100.00%
	農林漁牧	807	98.64%	1.36%	100.00%
	家管	1,806	96.40%	3.60%	100.00%
	自由業	2,405	97.05%	2.95%	100.00%
	學生	12	100.00%	0.00%	100.00%
	退休	1,636	97.56%	2.44%	100.00%
	其他	2	100.00%	0.00%	100.00%

註：p<0.05*、p<0.01**、p<0.001***，p 值越小，則行列交叉分析存在差異的可能性越大。

7.避難收容處所設置友善設施對於多元性別的幫助程度人口差異

本題詢問受訪者「政府若在避難收容處所設置性別友善廁所/更衣室，請問您認為對於多元性別民眾在避難收容時能安心如廁是否有幫助？」。本題有回答的受訪者皆認同友善設施對多元性別是有幫助的。與基本人口結構交叉分析後，顯示住戶之性別、職業對於設置友善設施對多元性別的幫助程度皆有顯著差異。其中，在性別部分，女性認為「非常有幫助」的比例 27.19% 高於男性 24.77%。在職業別中，軍公教族群認為非常有幫助的比例最高，占 33.12%，其次為工商業者，占 32.10%，而自由業比例相對最低，占 21.83%。分析結果如下表 3-44 所示。

表 3-44、避難收容處所設置友善設施對於多元性別的幫助程度人口差異交叉表

人口變項		樣本數	非常有幫助	很有幫助	還算有幫助	總和
總計		8,995	25.90%	46.74%	27.36%	100.00%
性別 (p=0.033*)	男	4,776	24.77%	47.40%	27.83%	100.00%
	女	4,219	27.19%	45.98%	26.83%	100.00%
年齡 (p=0.125)	18~19 歲	26	19.23%	50.00%	30.77%	100.00%
	20~39 歲	709	27.93%	43.16%	28.91%	100.00%
	40~59 歲	3,525	27.01%	45.93%	27.06%	100.00%
	60 歲以上	4,735	24.82%	47.86%	27.33%	100.00%
學歷 (p=0.410)	國小以下	1,094	25.59%	46.89%	27.51%	100.00%
	初中、國中	2,447	25.09%	48.39%	26.52%	100.00%
	高中、高職	3,820	26.36%	45.84%	27.80%	100.00%
	大專院校	1,597	26.36%	45.90%	27.74%	100.00%
	研究所以上	37	21.62%	62.16%	16.22%	100.00%
職業 (p=0.000***)	軍公教	308	33.12%	45.78%	21.10%	100.00%
	工商	2,019	32.10%	42.05%	25.85%	100.00%
	農林漁牧	807	23.79%	52.29%	23.92%	100.00%
	家管	1,806	25.58%	45.51%	28.90%	100.00%
	自由業	2,405	21.83%	48.98%	29.19%	100.00%
	學生	12	8.33%	41.67%	50.00%	100.00%
	退休	1,636	24.45%	48.04%	27.51%	100.00%
	其他	2	0.00%	50.00%	50.00%	100.00%

註：p<0.05*、p<0.01**、p<0.001***，p 值越小，則行列交叉分析存在差異的可能性越大。

8. 家戶碘片持有狀況人口差異

本題詢問受訪者「請問您家中目前有無碘片(碘化鉀藥片)?」。與基本人口結構交叉分析後，顯示年齡、學歷以及職業在碘片持有與否上有顯著差異。其中，在年齡部分，60歲以上族群持有新換發碘片的比例最高，占 73.66%，其次為 40~59 歲，占 70.18%，而 18~19 歲族群比例最低，占 69.23%；在學歷部分，國小以下學歷持有新換發碘片比例最高，占 74.31%，其次為大專院校，占 72.70%，而研究所以上學歷者比例較低，占 64.86%；在職業類別部分，農林漁牧從業者持有新換發碘片比例最高，占 80.55%，其次為軍公教，占 78.57%，而自由業比例相對較低，占 68.15%。分析結果如下表 3-45 所示。

表 3-45、家戶碘片持有狀況人口差異交叉表

人口變項		樣本數	有(白色 盒子)	有(新換發 黃色盒子)	有，找不 到	沒有	總和
總計		8,995	9.46%	71.63%	15.49%	3.42%	100.00%
性別 (p=0.289)	男	4,776	8.96%	72.13%	15.43%	3.48%	100.00%
	女	4,219	10.03%	71.06%	15.55%	3.37%	100.00%
年齡 (p=0.000***)	18~19 歲	26	19.23%	69.23%	7.69%	3.85%	100.00%
	20~39 歲	709	9.73%	65.30%	17.91%	7.05%	100.00%
	40~59 歲	3,525	10.01%	70.18%	15.40%	4.40%	100.00%
	60 歲以上	4,735	8.95%	73.66%	15.23%	2.15%	100.00%
學歷 (p=0.000***)	國小以下	1,094	8.78%	74.31%	16.09%	0.82%	100.00%
	初中、國中	2,447	8.95%	71.19%	17.12%	2.74%	100.00%
	高中、高職	3,820	10.34%	70.76%	14.76%	4.14%	100.00%
	大專院校	1,597	8.58%	72.70%	14.15%	4.57%	100.00%
	研究所以上	37	10.81%	64.86%	21.62%	2.70%	100.00%
職業 (p=0.000***)	軍公教	308	5.19%	78.57%	12.99%	3.25%	100.00%
	工商	2,019	11.39%	68.45%	14.56%	5.60%	100.00%
	農林漁牧	807	7.06%	80.55%	11.52%	0.87%	100.00%
	家管	1,806	9.14%	73.64%	15.56%	1.66%	100.00%
	自由業	2,405	8.86%	68.15%	17.96%	5.03%	100.00%
	學生	12	8.33%	83.33%	8.33%	0.00%	100.00%
	退休	1,636	10.27%	72.74%	15.34%	1.65%	100.00%
	其他	2	50.00%	0.00%	50.00%	0.00%	100.00%

註：p<0.05*、p<0.01**、p<0.001***，p 值越小，則行列交叉分析存在差異的可能性越大。

9.不同年齡層民眾需要服用多少碘片清楚程度人口差異

本題詢問受訪者「請問您知道不同年齡層民眾需要服用多少碘片？」本題回答清楚比例占 41.47%、還算清楚比例占 47.14%，兩者合計有 88.61%知道不同年齡需要服用碘片量。與基本人口結構交叉分析後，顯示性年齡、職業在清楚不同年齡層民眾需要服用多少碘片上有顯著差異。其中，在年齡部分，60 歲以上族群清楚比例最高，占 42.28%，其次為 40~59 歲，占 41.50%，而 18~19 歲族群比例最低，占 30.77%。在職業別方面，農林漁牧族群清楚比例最高，占 45.97%，其次為軍公教，占 42.21%，而自由業清楚比例最低，占 39.00%。分析結果如下表 3-46 所示。

表 3-46、不同年齡層民眾需要服用多少碘片清楚程度人口差異交叉表

人口變項		樣本數	清楚	還算清楚	不清楚	總和
總計		8,995	41.47%	47.14%	11.39%	100.00%
性別 (p=0.215)	男	4,776	42.29%	46.34%	11.37%	100.00%
	女	4,219	40.53%	48.04%	11.42%	100.00%
年齡 (p=0.000***)	18~19 歲	26	30.77%	42.31%	26.92%	100.00%
	20~39 歲	709	36.25%	46.54%	17.21%	100.00%
	40~59 歲	3,525	41.50%	46.61%	11.89%	100.00%
	60 歲以上	4,735	42.28%	47.65%	10.07%	100.00%
學歷 (p=0.492)	國小以下	1,094	42.50%	46.80%	10.69%	100.00%
	初中、國中	2,447	41.11%	47.81%	11.07%	100.00%
	高中、高職	3,820	41.54%	46.36%	12.09%	100.00%
	大專院校	1,597	40.95%	48.47%	10.58%	100.00%
	研究所以上	37	48.65%	35.14%	16.22%	100.00%
職業 (p=0.000***)	軍公教	308	42.21%	49.03%	8.77%	100.00%
	工商	2,019	42.15%	42.69%	15.16%	100.00%
	農林漁牧	807	45.97%	49.32%	4.71%	100.00%
	家管	1,806	41.97%	48.73%	9.30%	100.00%
	自由業	2,405	39.00%	49.31%	11.68%	100.00%
	學生	12	33.33%	50.00%	16.67%	100.00%
	退休	1,636	41.38%	46.27%	12.35%	100.00%
	其他	2	50.00%	0.00%	50.00%	100.00%

註 1：p<0.05*、p<0.01**、p<0.001***，p 值越小，則行列交叉分析存在差異的可能性越大。

註 2：「清楚」代表能正確回答各年齡民眾服用碘片量；「還算清楚」代表能正確回答部分年齡民眾服用碘片量，或知道可從哪取得相關資訊；「不清楚」代表不知道碘片用量及如何取得相關資訊。

10.民眾接觸核安會或地方政府舉辦活動狀況人口差異

本題詢問受訪者「請問您曾經接觸過哪些核安會(原能會)或地方政府舉辦的活動及資訊呢？」，以家庭訪問的比例最高，占 91.04%，其次為核安演習，占 45.80%。以接觸比例最高的家庭訪問與基本人口結構交叉分析後顯示：在性別部分，男性與女性的比例分別為 92.04%及 89.90%，以男性略高；在年齡部分，40-59 歲以上族群比例最高，占 91.69%，其次為 60 歲以上，占 90.81%，而 18~19 歲比例略低，占 80.77%；在學歷部分，國小以下學歷比例最高，占 93.69%，其次為高中、高職，占 91.62%，而研究所以上學歷比例最低，占 72.97%；在職業別方面，工商從業者比例最高，占 93.96%，其次為退休民眾，占 92.05%，而軍公教比例相對較低，占 68.51%。分析結果如下表 3-47 所示。

表 3-47、民眾接觸核安會或地方政府舉辦活動狀況口差異交叉表

人口變項		樣本數	家庭訪問	核安演習	逐里宣導、社區防災治理演練或鄉鎮防災宣導活動	防災園遊會
總計		8,995	91.04%	45.80%	43.80%	1.32%
性別	男	4,776	92.04%	45.33%	43.30%	1.36%
	女	4,219	89.90%	46.34%	44.37%	1.28%
年齡	18~19 歲	26	80.77%	42.31%	42.31%	0.00%
	20~39 歲	709	89.70%	43.02%	32.30%	0.71%
	40~59 歲	3,525	91.69%	44.23%	40.57%	1.02%
	60 歲以上	4,735	90.81%	47.41%	47.94%	1.65%
學歷	國小以下	1,094	93.69%	46.07%	50.73%	1.01%
	初中、國中	2,447	91.54%	45.65%	52.02%	1.76%
	高中、高職	3,820	91.62%	45.63%	40.24%	0.89%
	大專院校	1,597	87.48%	45.71%	35.32%	1.82%
	研究所以上	37	72.97%	70.27%	29.73%	5.41%
職業	軍公教	308	68.51%	64.94%	47.08%	6.82%
	工商	2,019	93.96%	43.64%	36.85%	0.64%
	農林漁牧	807	91.70%	47.58%	52.04%	0.37%
	家管	1,806	89.81%	46.18%	47.23%	1.16%
	自由業	2,405	91.48%	43.66%	40.46%	0.75%
	學生	12	91.67%	41.67%	41.67%	0.00%
	退休	1,636	92.05%	46.76%	48.90%	2.63%
	其他	2	100.00%	50.00%	0.00%	0.00%

註：本題為複選題，不進行卡方檢定。

11.核安會活動及資訊是否有助於提升核安防護知識人口差異

本題詢問受訪者「透過您曾接觸過的核安會(原能會)或地方政府舉辦或提供的活動及資訊，是否有助於提升您的核安防護知識?」。本題有回答的受訪者皆認同核安會活動及資訊有助於提升核安防護知識。與基本人口結構交叉分析後，顯示性別、年齡、學歷以及職業認為核安會活動及資訊是否有助於提升核安防護知識上有顯著差異。其中，在性別部分，女性認為「非常有幫助」的比例略高於男性，分別為 29.96%與 28.87%；在年齡部分，20~39 歲民眾認為非常有幫助的比例最高，占 30.32%，其次為 60 歲以上，占 29.42%，而 18~19 歲比例最低，占 15.38%；在學歷部分，國小以下學歷者比例最高，占 32.08%，其次為研究所以上，占 29.73%，而初中、國中比例較低，占 28.81%；在職業別方面，工商從業者認為非常有幫助的比例最高，占 32.10%，其次為軍公教，占 30.52%，而自由業比例最低，占 26.86%。分析結果如下表 3-48 所示。

表 3-48、核安會活動及資訊是否有助於提升核安防護知識人口差異交叉表

人口變項		樣本數	非常有幫助	很有幫助	還算有幫助	總和
總計		8,995	29.38%	47.26%	23.36%	100.00%
性別 (p=0.001**)	男	4,776	28.87%	46.73%	24.39%	100.00%
	女	4,219	29.96%	47.85%	22.19%	100.00%
年齡 (p=0.000***)	18~19 歲	26	15.38%	69.23%	15.38%	100.00%
	20~39 歲	709	30.32%	44.29%	25.39%	100.00%
	40~59 歲	3,525	29.25%	47.21%	23.55%	100.00%
	60 歲以上	4,735	29.42%	47.62%	22.96%	100.00%
學歷 (p=0.000***)	國小以下	1,094	32.08%	42.50%	25.41%	100.00%
	初中、國中	2,447	28.81%	49.08%	22.11%	100.00%
	高中、高職	3,820	29.03%	48.09%	22.88%	100.00%
	大專院校	1,597	29.24%	45.84%	24.92%	100.00%
	研究所以上	37	29.73%	43.24%	27.03%	100.00%
職業 (p=0.000***)	軍公教	308	30.52%	49.68%	19.81%	100.00%
	工商	2,019	32.10%	46.76%	21.15%	100.00%
	農林漁牧	807	30.24%	48.20%	21.56%	100.00%
	家管	1,806	29.40%	48.28%	22.31%	100.00%
	自由業	2,405	26.86%	45.61%	27.53%	100.00%
	學生	12	33.33%	58.33%	8.33%	100.00%
	退休	1,636	29.10%	48.11%	22.80%	100.00%
	其他	2	0.00%	100.00%	0.00%	100.00%

註：p<0.05*、p<0.01**、p<0.001***，p 值越小，則行列交叉分析存在差異的可能性越大。

（四）111 年及 114 年結果比較

本次研究為確實掌控訪問完成度，故針對住戶訪問狀況與過去資料進行跨年度比較，藉以檢討、提升訪問水準。以下分別比較整體訪問成功率、受訪住戶樣本結構、核子事故警報聲認知度。結果分述如下。

1. 111 年及 114 年成功率比較

將 111 年與 114 年之家訪成功率，各區分別計算後得到之結果表示於下圖 3-16。比較結果顯示，114 年成功率為 99.54%，與 111 年成功率相近。

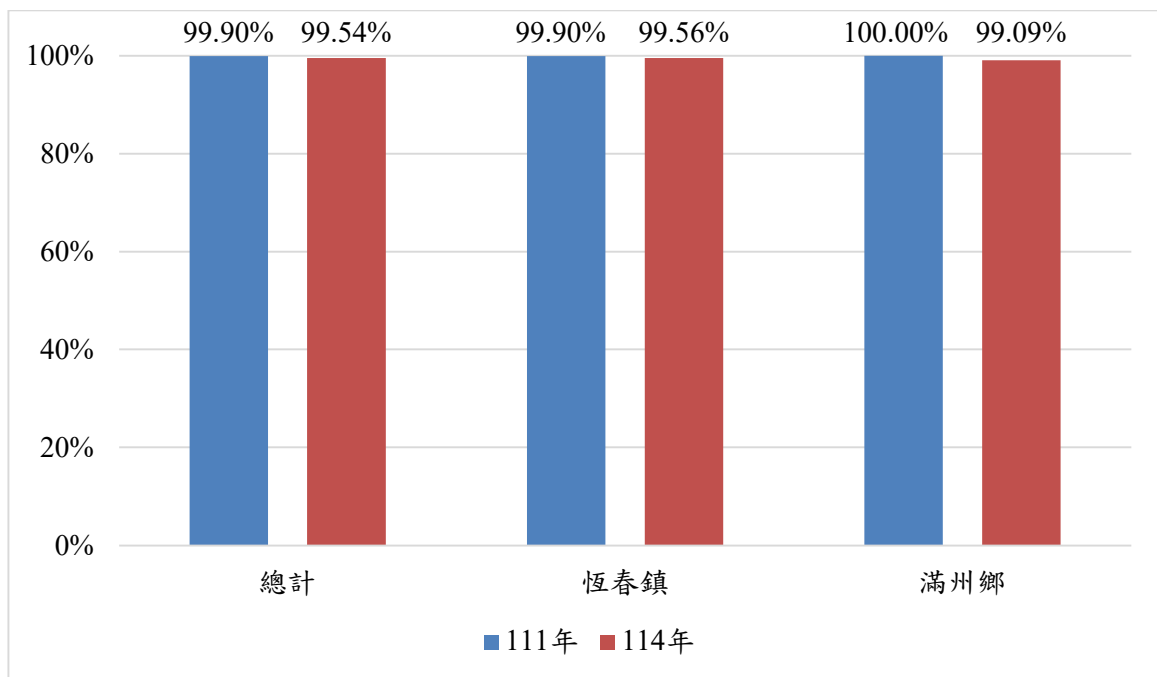


圖 3- 16、111 年、114 年屏東縣家訪成功率分區比較圖

2. 受訪樣本結構比較

為比較 114 年核能三廠緊急應變計畫區家庭訪問計畫區內各家戶情況差異，需先瞭解 111 年與 114 年調查樣本結構分配狀況，檢視各區學歷、職業別及年齡分配差異。

由下表 3-49 所示，在學歷部分，各區在兩年的受訪者的結構上，多集中於高中、高職以下學歷的比例較高。在職業部分，111 年、114 年皆以工商、家管之比例較高。

在年齡結構方面與 111 年相比，18~19 歲比例在滿州鄉增加，恆春鎮略微減少。本次調查過程中，訪員會優先訪問年紀較輕的民眾，以期讓年輕族群能接受到核安防護知識。然而當地住戶的年齡結構以年長者居多，本年度年輕族群受訪者比例與上次差異不大。

表 3-49、111 年、114 年受訪者教育程度、職業與年齡結構比較

人口變項		恆春鎮		滿州鄉	
		111 年	114 年	111 年	114 年
總計		100.00%	100.00%	100.00%	100.00%
學歷	國小以下	24.95%	11.22%	34.13%	26.85%
	初中、國中	30.01%	26.77%	33.01%	34.07%
	高中、高職	34.03%	42.96%	26.12%	34.81%
	大專院校	10.69%	18.68%	6.41%	3.33%
	研究所以上	0.33%	0.38%	0.32%	0.93%
職業	軍公教	2.56%	3.44%	3.69%	3.15%
	工商	18.88%	23.06%	8.97%	12.78%
	農林漁牧	9.35%	8.15%	15.38%	21.85%
	家管	24.26%	19.47%	26.44%	29.63%
	自由業	27.07%	26.99%	30.45%	22.78%
	學生	0.49%	0.11%	0.16%	0.56%
	其他(含退休)	17.39%	18.77%	14.90%	9.26%
年齡	18~19 歲	0.30%	0.28%	0.20%	0.37%
	20~39 歲	8.50%	8.18%	4.50%	3.15%
	40~59 歲	38.30%	40.14%	36.10%	24.26%
	60 歲及以上	52.90%	51.39%	59.30%	72.22%

3.核子事故警報聲認知度比較

根據下表 3-50 所示，114 年核能三廠緊急應變計畫區對於核子事故警報聲的認知度占 99.32%與 111 年相近。

表 3- 50、111 年、114 年核子事故警報聲認知度比較

村里別	知道		不知道	
	111 年	114 年	111 年	114 年
總計	99.50%	99.32%	0.50%	0.68%
城南里	100.00%	98.99%	0.00%	1.01%
城北里	99.90%	99.75%	0.10%	0.25%
城西里	96.80%	96.02%	3.20%	3.98%
山腳里	99.90%	99.84%	0.10%	0.16%
網紗里	100.00%	99.67%	0.00%	0.33%
仁壽里	95.70%	95.04%	4.30%	4.96%
茄湖里	99.10%	98.73%	0.90%	1.27%
頭溝里	100.00%	100.00%	0.00%	0.00%
四溝里	100.00%	99.76%	0.00%	0.24%
德和里	100.00%	100.00%	0.00%	0.00%
龍水里	100.00%	98.98%	0.00%	1.02%
山海里	100.00%	100.00%	0.00%	0.00%
大光里	100.00%	99.43%	0.00%	0.57%
水泉里	99.80%	98.90%	0.20%	1.10%
南灣里	100.00%	99.54%	0.00%	0.46%
墾丁里	100.00%	100.00%	0.00%	0.00%
鵝鑾里	95.60%	96.91%	4.40%	3.09%
永靖村	99.70%	99.67%	0.30%	0.33%
港口村	99.00%	100.00%	1.00%	0.00%

4.核災緊急應變方法認知度比較

根據下表 3-51 所示，114 年核能三廠緊急應變計畫區對於核災緊急應變方法的認知度有相當顯著地提升，整體認知度上升 1.43 個百分點。

表 3- 51、111 年、114 年核災緊急應變方法認知度比較

村里別	知道		不知道	
	111 年	114 年	111 年	114 年
總計	98.20%	99.63%	1.80%	0.37%
城南里	100.00%	100.00%	0.00%	0.00%
城北里	100.00%	100.00%	0.00%	0.00%
城西里	99.20%	98.76%	0.80%	1.24%
山腳里	99.90%	99.56%	0.10%	0.44%
網紗里	99.90%	100.00%	0.10%	0.00%
仁壽里	99.30%	98.51%	0.70%	1.49%
茄湖里	100.00%	100.00%	0.00%	0.00%
頭溝里	99.50%	100.00%	0.50%	0.00%
四溝里	99.70%	100.00%	0.30%	0.00%
德和里	100.00%	100.00%	0.00%	0.00%
龍水里	100.00%	99.31%	0.00%	0.69%
山海里	99.70%	99.75%	0.30%	0.25%
大光里	99.60%	100.00%	0.40%	0.00%
水泉里	68.40%	97.33%	31.60%	2.67%
南灣里	99.80%	99.53%	0.20%	0.47%
墾丁里	100.00%	100.00%	0.00%	0.00%
鵝鑾里	97.70%	100.00%	2.30%	0.00%
永靖村	100.00%	100.00%	0.00%	0.00%
港口村	100.00%	100.00%	0.00%	0.00%

5.是否收到核安演習通知資訊比較

根據下表 3-52 所示。114 年核能三廠緊急應變計畫區對於有收到核安演習通知之比例呈現上升趨勢，整體增加 0.43 個百分點。

表 3- 52、111 年、114 年是否收到核安演習通知資訊比較

村里別	曾收到		不曾收到	
	111 年	114 年	111 年	114 年
總計	95.40%	95.83%	4.60%	4.17%
城南里	79.90%	90.95%	20.10%	9.05%
城北里	95.40%	95.06%	4.60%	4.94%
城西里	90.70%	91.63%	9.30%	8.37%
山腳里	99.10%	98.24%	0.90%	1.76%
網紗里	86.00%	89.65%	14.00%	10.35%
仁壽里	86.70%	88.65%	13.30%	11.35%
茄湖里	100.00%	100.00%	0.00%	0.00%
頭溝里	99.50%	97.78%	0.50%	2.22%
四溝里	99.50%	98.53%	0.50%	1.47%
德和里	99.70%	98.74%	0.30%	1.26%
龍水里	100.00%	98.63%	0.00%	1.37%
山海里	99.70%	99.51%	0.30%	0.49%
大光里	96.90%	95.27%	3.10%	4.73%
水泉里	97.80%	98.24%	2.20%	1.76%
南灣里	100.00%	98.30%	0.00%	1.70%
墾丁里	100.00%	98.51%	0.00%	1.49%
鵝鑾里	97.50%	96.53%	2.50%	3.47%
永靖村	99.70%	98.69%	0.30%	1.31%
港口村	82.10%	89.32%	17.90%	10.68%

6.疏散避難離開方式比較

根據下表 3-53 所示。114 年核能三廠緊急應變計畫區對於自行開車的比例上升，增加 4.71 個百分點，政府專車比例減少 4.92 個百分點，不願離開的比例增加 0.21 個百分點。

表 3- 53、111 年、114 年疏散避難離開方式比較

村里別	自行開車		政府專車		不願離開	
	111 年	114 年	111 年	114 年	111 年	114 年
總計	19.40%	24.11%	80.60%	75.68%	0.00%	0.21%
城南里	3.90%	40.70%	96.10%	59.30%	0.00%	0.00%
城北里	4.20%	19.75%	95.80%	80.25%	0.00%	0.00%
城西里	48.00%	51.39%	52.00%	48.61%	0.00%	0.00%
山腳里	30.60%	19.44%	69.40%	80.23%	0.00%	0.33%
網紗里	16.10%	23.47%	83.90%	76.45%	0.00%	0.08%
仁壽里	59.80%	51.06%	40.20%	48.94%	0.00%	0.00%
茄湖里	32.20%	58.60%	67.80%	41.40%	0.00%	0.00%
頭溝里	17.90%	4.44%	82.10%	95.56%	0.00%	0.00%
四溝里	13.00%	4.65%	87.00%	95.35%	0.00%	0.00%
德和里	0.30%	9.32%	99.70%	90.68%	0.00%	0.00%
龍水里	1.30%	19.80%	98.70%	79.86%	0.00%	0.34%
山海里	9.90%	3.92%	90.10%	96.08%	0.00%	0.00%
大光里	10.30%	15.15%	89.70%	84.47%	0.00%	0.38%
水泉里	24.50%	42.07%	75.50%	57.93%	0.00%	0.00%
南灣里	37.50%	41.18%	61.70%	57.59%	0.70%	1.24%
墾丁里	24.00%	20.15%	76.00%	79.85%	0.00%	0.00%
鵝鑾里	7.50%	21.24%	92.50%	78.76%	0.00%	0.00%
永靖村	12.20%	19.28%	87.80%	80.39%	0.00%	0.33%
港口村	36.50%	44.87%	63.50%	55.13%	0.00%	0.00%

7. 家戶碘片持有狀況比較

根據下表 3-54 所示，114 年核能三廠緊急應變計畫區家戶碘片持有狀況，回答沒有
的比例比 111 年減少，下降 1.68 個百分點；有(新換發黃色盒子)的比例上升 35.73 個百
分點；有(找不到)的比例上升 12.69 個百分點；有(白色盒子)的比例下降 46.74 個百分
點。

由於本區受訪者以 60 歲以上、退休民眾較多，記憶力相對比較差，回答找不到的比
例也會較 111 年增加。此外，住戶家中領取和保管碘片的人與受訪者可能不同，也會造
成受訪者回答碘片有(找不到)的比例增加。

表 3-54、111 年、114 年家戶碘片持有狀況比較

村里別	有(白色盒子)		有(新換發黃色盒子)		有(找不到)		沒有	
	111 年	114 年	111 年	114 年	111 年	114 年	111 年	114 年
總計	56.20%	9.46%	35.90%	71.63%	2.80%	15.49%	5.10%	3.42%
城南里	22.70%	8.04%	76.30%	87.94%	0.60%	3.02%	0.30%	1.01%
城北里	79.50%	9.88%	20.50%	79.01%	0.00%	10.00%	0.00%	1.11%
城西里	64.90%	37.85%	1.20%	27.49%	19.00%	29.88%	14.90%	4.78%
山腳里	58.70%	7.19%	15.00%	62.16%	3.10%	19.17%	23.20%	11.48%
網紗里	67.80%	8.56%	29.60%	79.22%	2.50%	11.98%	0.10%	0.24%
仁壽里	0.00%	19.86%	100.00%	52.84%	0.00%	26.24%	0.00%	1.06%
茄湖里	11.40%	24.20%	87.70%	70.06%	0.90%	5.73%	0.00%	0.00%
頭溝里	74.30%	0.00%	21.60%	82.78%	1.80%	17.22%	2.30%	0.00%
四溝里	73.70%	0.98%	25.10%	90.71%	0.80%	7.82%	0.50%	0.49%
德和里	0.00%	5.29%	100.00%	79.35%	0.00%	14.61%	0.00%	0.76%
龍水里	34.00%	17.41%	63.30%	61.09%	2.30%	20.48%	0.30%	1.02%
山海里	81.80%	0.98%	17.90%	88.48%	0.20%	10.29%	0.20%	0.25%
大光里	75.30%	1.33%	24.60%	77.08%	0.10%	20.83%	0.00%	0.76%
水泉里	1.80%	12.11%	98.00%	73.79%	0.20%	13.22%	0.00%	0.88%
南灣里	2.40%	16.72%	88.10%	57.43%	0.20%	18.58%	9.20%	7.28%
墾丁里	99.30%	6.72%	0.70%	79.85%	0.00%	13.43%	0.00%	0.00%
鵝鑾里	93.40%	6.95%	0.30%	84.17%	6.00%	8.49%	0.30%	0.39%
永靖村	76.20%	8.50%	1.50%	76.14%	10.70%	13.73%	11.60%	1.63%
港口村	13.33%	11.54%	85.73%	64.10%	0.54%	24.36%	0.41%	0.00%

(五) 中高齡民眾性別差異分析

為瞭解不同年齡層的性別需求，本部分分別觀察不同年齡層和性別的「核子事故緊急應變措施的瞭解程度」、「核安演習收訊」以及「核安演習收穫程度」，並特別專注於中高年齡層、不同性別的需要。結果分述如下。

1.核子事故緊急應變措施的瞭解程度

(1).核子事故警報聲知曉程度差異

調查結果顯示，不同年齡層男女在核子事故警報聲知曉上並無顯著差異，中、高年齡層的不同性別，也皆大多知道核子事故警報聲。分析結果如下表 3-55 所示。

表 3- 55、核子事故警報聲知曉程度差異交叉表

人口變項		樣本數	知道	不知道	總和
18~19 歲 (p= -)	男	17	100.00%	0.00%	100.00%
	女	9	100.00%	0.00%	100.00%
	總計	26	100.00%	0.00%	100.00%
20~39 歲 (p=0.556)	男	325	98.46%	1.54%	100.00%
	女	384	98.96%	1.04%	100.00%
	總計	709	98.73%	1.27%	100.00%
40~59 歲 (p=0.651)	男	1910	99.53%	0.47%	100.00%
	女	1615	99.63%	0.37%	100.00%
	總計	3525	99.57%	0.43%	100.00%
60 歲以上 (p=0.569)	男	2524	99.29%	0.71%	100.00%
	女	2211	99.14%	0.86%	100.00%
	總計	4735	99.22%	0.78%	100.00%

註：p<0.05*、p<0.01**、p<0.001***，p 值越小，則行列交叉分析存在差異的可能性越大。

註：18~19 歲回答一致（皆表示知道），該層顯著性結果不具統計解釋意義。

(2).核子事故應變方式知曉程度差異

調查結果顯示，不同年齡層男女在核子事故應變方式知曉程度上並無顯著差異，中、高年齡層的不同性別，也皆大多知道核子事故應變方式。分析結果如下表 3-56 所示。

表 3-56、核子事故應變方式知曉程度差異交叉表

人口變項		樣本數	知道	不知道	總和
18~19 歲 (p= -)	男	17	100.00%	0.00%	100.00%
	女	9	100.00%	0.00%	100.00%
	總計	26	100.00%	0.00%	100.00%
20~39 歲 (p=0.238)	男	320	99.06%	0.94%	100.00%
	女	380	99.74%	0.26%	100.00%
	總計	700	99.43%	0.57%	100.00%
40~59 歲 (p=0.270)	男	1901	99.68%	0.32%	100.00%
	女	1609	99.44%	0.56%	100.00%
	總計	3510	99.57%	0.43%	100.00%
60 歲以上 (p=0.411)	男	2506	99.64%	0.36%	100.00%
	女	2192	99.77%	0.23%	100.00%
	總計	4698	99.70%	0.30%	100.00%

註：p<0.05*、p<0.01**、p<0.001***，p 值越小，則行列交叉分析存在差異的可能性越大。

註：18~19 歲回答一致（皆表示知道），該層顯著性結果不具統計解釋意義。

2.核安演習收訊情形差異

調查結果顯示，不同年齡層男女在核安演習收訊程度上，18~19 歲、60 歲以上有顯著差異，在 18~19 歲年齡層，男性(100.00%)曾收到比例高於女性(77.78%)。60 歲以上年齡層以男性(96.20%)曾收到比例略高於女性(94.89%)。分析結果如下表 3-57 所示。

表 3- 57、核安演習收訊程度差異交叉表

人口變項		樣本數	曾收到	不曾收到	總和
18~19 歲 (p=0.043*)	男	17	100.00%	0.00%	100.00%
	女	9	77.78%	22.22%	100.00%
	總計	26	92.31%	7.69%	100.00%
20~39 歲 (p=0.478)	男	325	96.62%	3.38%	100.00%
	女	384	95.57%	4.43%	100.00%
	總計	709	96.05%	3.95%	100.00%
40~59 歲 (p=0.061)	男	1910	96.70%	3.30%	100.00%
	女	1615	95.48%	4.52%	100.00%
	總計	3525	96.14%	3.86%	100.00%
60 歲以上 (p=0.029*)	男	2524	96.20%	3.80%	100.00%
	女	2211	94.89%	5.11%	100.00%
	總計	4735	95.59%	4.41%	100.00%

註：p<0.05*、p<0.01**、p<0.001***，p 值越小，則行列交叉分析存在差異的可能性越大。

3.核安演習演練收穫情形差異

調查結果顯示，不同年齡層男女在核安演習收穫程度上無顯著差異。中、高齡之居民認為非常有收穫及還算有收穫加總之比例皆為 100.00%。分析結果如下表 3-58 所示。

表 3- 58、核安演習演練收穫情形差異交叉表

人口變項		樣本數	非常有收穫	還算有收穫	不太有收穫	非常沒有收穫	總和
20~39 歲 (p=1.000)	男	5	80.00%	20.00%	0.00%	0.00%	100.00%
	女	5	80.00%	20.00%	0.00%	0.00%	100.00%
	總計	10	80.00%	20.00%	0.00%	0.00%	100.00%
40~59 歲 (p=0.958)	男	49	87.76%	12.24%	0.00%	0.00%	100.00%
	女	17	88.24%	11.76%	0.00%	0.00%	100.00%
	總計	66	87.88%	12.12%	0.00%	0.00%	100.00%
60 歲以上 (p=0.254)	男	79	74.68%	25.32%	0.00%	0.00%	100.00%
	女	48	83.33%	16.67%	0.00%	0.00%	100.00%
	總計	127	77.95%	22.05%	0.00%	0.00%	100.00%

註：p<0.05*、p<0.01**、p<0.001***，p 值越小，則行列交叉分析存在差異的可能性越大。

註：本次未訪問到 18~19 歲參加核安演習的民眾。

4.是否知道室內掩蔽可以達到八成輻射防護效果差異

調查結果顯示，不同年齡層男女在是否知道室內掩蔽可以達到八成輻射防護效果上，60 歲以上有顯著差異。60 歲以上年齡層以男性(98.53%)知道的比例高於女性(95.79%)。分析結果如下表 3-59 所示。

表 3- 59、是否知道室內掩蔽可以達到八成輻射防護效果差異交叉表

人口變項		樣本數	知道	不知道	總和
18~19 歲 (p=0.284)	男	17	88.24%	11.76%	100.00%
	女	9	100.00%	0.00%	100.00%
	總計	26	92.31%	7.69%	100.00%
20~39 歲 (p=0.367)	男	325	95.08%	4.92%	100.00%
	女	384	93.49%	6.51%	100.00%
	總計	709	94.22%	5.78%	100.00%
40~59 歲 (p=0.119)	男	1910	98.22%	1.78%	100.00%
	女	1615	97.46%	2.54%	100.00%
	總計	3525	97.87%	2.13%	100.00%
60 歲以上 (p=0.000***)	男	2524	98.53%	1.47%	100.00%
	女	2211	95.79%	4.21%	100.00%
	總計	4735	97.25%	2.75%	100.00%

註：p<0.05*、p<0.01**、p<0.001***，p 值越小，則行列交叉分析存在差異的可能性越大。

5.避難收容處所設置友善設施對於多元性別的幫助程度差異

調查結果顯示，不同年齡層男女表示避難收容處所設置友善設施對於多元性別的幫助程度上皆無顯著差異。分析結果如下表 3-60 所示。

表 3-60、避難收容處所設置友善設施對於多元性別的幫助程度差異交叉表

人口變項		樣本數	非常有幫助	很有幫助	還算有幫助	總和
18~19 歲 (p=0.278)	男	17	17.65%	41.18%	41.18%	100.00%
	女	9	22.22%	66.67%	11.11%	100.00%
	總計	26	19.23%	50.00%	30.77%	100.00%
20~39 歲 (p=0.619)	男	325	26.46%	43.08%	30.46%	100.00%
	女	384	29.17%	43.23%	27.60%	100.00%
	總計	709	27.93%	43.16%	28.91%	100.00%
40~59 歲 (p=0.088)	男	1910	25.60%	46.28%	28.12%	100.00%
	女	1615	28.67%	45.51%	25.82%	100.00%
	總計	3525	27.01%	45.93%	27.06%	100.00%
60 歲以上 (p=0.257)	男	2524	23.97%	48.85%	27.18%	100.00%
	女	2211	25.78%	46.72%	27.50%	100.00%
	總計	4735	24.82%	47.86%	27.33%	100.00%

註：p<0.05*、p<0.01**、p<0.001***，p 值越小，則行列交叉分析存在差異的可能性越大。

6.不同年齡層民眾需要服用多少碘片清楚程度

調查結果顯示，不同年齡層男女在清楚不同年齡層民眾碘片服用量上無顯著差異。分析結果如下表 3-61 所示。

表 3-61、不同年齡層民眾需要服用多少碘片清楚程度差異交叉表

人口變項		樣本數	清楚	還算清楚	不清楚	總和
18~19 歲 (p=0.391)	男	17	29.41%	35.30%	35.29%	100.00%
	女	9	33.33%	55.56%	11.11%	100.00%
	總計	26	30.77%	42.31%	26.92%	100.00%
20~39 歲 (p=0.352)	男	325	39.08%	44.62%	16.31%	100.00%
	女	384	33.85%	48.18%	17.97%	100.00%
	總計	709	36.25%	46.54%	17.21%	100.00%
40~59 歲 (p=0.188)	男	1910	41.41%	45.81%	12.77%	100.00%
	女	1615	41.61%	47.55%	10.84%	100.00%
	總計	3525	41.50%	46.61%	11.89%	100.00%
60 歲以上 (p=0.140)	男	2524	43.46%	47.03%	9.51%	100.00%
	女	2211	40.93%	48.35%	10.72%	100.00%
	總計	4735	42.28%	47.65%	10.07%	100.00%

註：p<0.05*、p<0.01**、p<0.001***，p 值越小，則行列交叉分析存在差異的可能性越大。

3.核安會活動及資訊對於核安防護知識提升程度

調查結果顯示，不同年齡層男女在核安會活動及資訊對於核安防護知識提升程度上在 40~59 歲有顯著差異。40~59 歲男性民眾認為非常有幫助的比例占 27.91%，低於女性的 30.84%，其他年齡層的男女則無顯著的差異。分析結果如下表 3-62 所示。

表 3- 62、核安會活動及資訊是否有助於提升核安防護知識差異交叉表

人口變項		樣本數	非常有幫助	很有幫助	還算有幫助	總和
18~19 歲 (p=0.082)	男	17	23.53%	70.59%	5.88%	100.00%
	女	9	0.00%	66.67%	33.33%	100.00%
	總計	26	15.38%	69.23%	15.38%	100.00%
20~39 歲 (p=0.371)	男	325	27.69%	46.15%	26.15%	100.00%
	女	384	32.55%	42.71%	24.74%	100.00%
	總計	709	30.32%	44.29%	25.39%	100.00%
40~59 歲 (p=0.034*)	男	1910	27.91%	47.02%	25.08%	100.00%
	女	1615	30.84%	47.43%	21.73%	100.00%
	總計	3525	29.25%	47.21%	23.55%	100.00%
60 歲以上 (p=0.180)	男	2524	29.79%	46.43%	23.77%	100.00%
	女	2211	28.99%	48.98%	22.03%	100.00%
	總計	4735	29.42%	47.62%	22.96%	100.00%

註：p<0.05*、p<0.01**、p<0.001***，p 值越小，則行列交叉分析存在差異的可能性越大。

肆、發現與討論

一、家庭訪問過程

根據本次家庭訪問執行過程，提出以下說明：

（一）地方意見領袖拜訪溝通與請託，有助訪問執行

研究團隊成員自 108 年起參與屏東縣家庭訪問，已陸續建立地方人際網絡。今年 9 月份踏查階段，研究團隊與督導事前拜訪村里長等地方意見領袖，有助於訪員招募，也有村里長直接間接加入訪問團隊，對家訪工作的順暢度有很大的幫助。

（二）透過節慶活動結合宣導與訪問，擴大宣傳成效及增加訪問成功率

114 年 10 月份有多個連續假期，民眾可能運用連續假期出遊，導致訪問執行不便。另一方面，這個時期各村里也陸續舉辦多場里民活動，如中秋節晚會、重陽敬老聯歡會等活動，訪員藉此機會積極進行家戶訪問宣導，不僅能在短時間接觸到大量受訪戶，也可能訪問到平時接觸不到的住戶，進一步提升訪問成功率。

（三）聘用新住民訪員，深化多元族群宣導成效

我國為多元族群共融的社會，宣導不分群眾，核安會對新住民族群亦相當重視，本次調查招募一名新住民訪員（越南籍），進行跨里別支援新住民的接觸、訪問與遞送核安知識多國語言的單張宣傳單張，順利地完成家庭訪問宣導作業。在訪問過程中，發現有新住民在地人士支援，能加深與新住民族群對核安宣導的正確觀念的溝通，顯見聘用新住民訪員仍有其必要，建議持續辦理。

（四）督導傳承調查經驗，資深帶領資淺訪員編組進行訪問

督導角色在訪員管理上至為關鍵，必須是豐富訪問經驗的人員擔任，同時要能不斷於訪問過程中教育訓練訪員，給予訪員指導及支持，並進行滾動式修正，才能讓訪問成效到位。本次調查三位督導彼此分工，定時駐點工作站與隨機巡點和隨訪，以己身經驗，確實瞭解與解決訪員遇到的訪問問題，使工作能順利完成。

由於本次訪問地區範圍廣闊，且在假期多有限期完成下，本次家庭訪問初期安排資深訪員帶領新進訪員，概約 2 至 3 人一組的方式進行訪問，或由督導隨訪，讓新進訪員能快速累積經驗，待新進訪員熟練訪問技巧後，交由督導追蹤進度與品質，以提升訪問效率。

（五）門牌地址踏查可促進正式訪問的時間效率

恆春滿州道路門牌較缺乏系統性、棋盤式分佈，且疫情後地方發展亦有所變動，若無地方政府重新檢視設計，很難事前得到流暢的訪問地圖。因此，9月分的踏查工作，讓督導帶領訪員清查門牌地址，釐清受訪地址實際狀況，減少正式訪問時撲空拜訪的情況，增進訪問效率。

（六）多管道宣傳家訪計畫，提高訪問接受度

本次家訪計畫執行之前，透過各種方式宣導家訪計畫，如鄉鎮公所發送公文至各村里長辦公室及相關行政單位，張貼宣傳海報至各處公告欄，而執行過程中，也請村里長在村里民活動時，以公開宣達的方式通知村里民接受家訪的重要性。此外，本年度在家訪宣傳海報上標示訪員背心的樣式，同時運用社群媒體及核安會官方網站等宣傳方式，盡可能減少被認為是詐騙的疑慮，讓民眾願意接受訪問。

二、家庭訪問結果

根據本次訪問結果，提出以下幾點發現：

（一）本年度家庭訪問總份數增加，主要增加非一般住戶訪問份數

114 年完成訪問總份數較 111 年增加，宣導訪問成功率已趨近 100%。今年在訪問過程中，發現在恆春地區非一般住戶對於本計畫的反應非常友善，願意接受訪問比例增加，受訪份數較 111 年度倍增，非一般住戶受訪者亦認同核安宣導宜廣泛包括在地工作者，都應該要瞭解核能安全與緊急疏散等相關知識與機制。

一般住戶訪問成功樣本數則是較 111 年度少。本次訪問過程中，雖然發函至當地警察局（派出所）、消防單位及鎮公所，鎮公所亦發文至各村里，通知村里長有家庭訪問活動；訪員進行訪問時也須穿背心、戴上訪員工作證，以減緩民眾疑慮，但可能因社會各式各樣的詐騙盛行，民眾受訪情況較過往冷漠，部分社區即便里長溝通仍無法進入社區進行訪問，拒訪份數也較高，可能是今年一般民眾份數較低的原因之一。

（二）民眾對於核子事故緊急應變事項瞭解程度相當高

本次調查結果顯示有 99.32% 民眾知道核子事故警報聲，有 99.63% 知道聽到核子事故警報聲時，要停留在室內聽政府指示，而對於還不清楚的民眾，訪員亦於詢問過程中立即給予正確的訊息。此外，有 97.24% 的民眾知道室內掩蔽可以達到八成輻射防護效果，代表一般民眾經過核安會長期運用各種管道宣傳、演習，已對於核子事故的應變方式更加熟悉，且宣導成效卓越。

非住宅受訪者認為家訪及核安防護資訊說明對於提升防災意識的調查結果，近 5 成表示非常有幫助，超過 4 成表示很有幫助，此外，6 成以上的非住宅受訪者支持在執行消防安檢作業搭配核安防護宣導。建議核安會可先針對員工較多的公司行號，提供相關文宣說明，主動給予更多防護知識，並結合消防安檢作業擴大宣導層面。

（三）114 年選擇政府專車需求微降，選擇自行開車的比例較往年上升

114 年，若政府通知疏散避難，75.68% 民眾選擇政府專車，與 111 年調查結果 80.6% 相較，政府專車比例下降 4.92%；但是選擇自行開車 24.11%，與 111 年調查結果 19.4% 相較，自行開車比例上升 4.71%；本次訪問過程中也發現，許多受訪者表示家中有車或是其他家人鄰近居住，可就近接送等因素，因此對於搭乘政府專車的需求就下降了。

（四）114 年需要復康巴士、救護車需求人數較少

114 年訪問區域需要搭乘復康巴士約 149 人、需要搭乘救護車約 74 人，與 111 年調查需求量相比較少。本年度調查結果自行開車比例增加，可能是造成民眾對復康巴士需求有相對減少的原因。救護車也較往年需求降低，可能因近年政府大力推動長照政策，也設立專業機構照顧有需求的民眾，顯見中央與地方政府推動成效顯著，可能成為在家戶訪問時需求較低的原因。

（五）民眾對於碘片取得及使用方式有高度認知

核安會歷年持續宣導成效顯著，透過家庭訪問向民眾說明碘片的重要性，同時也告知取的管道與換發資訊。本次調查結果顯示 96.58% 民眾家中有碘片，僅 3.42% 的受訪者表示家中沒有碘片，針對沒有的家戶，家訪員亦於訪問當下向家戶宣導碘片之重要性與領取管道。而清楚不同年齡碘片服用量資訊的比例占 41.47%，還算清楚的占 47.14%，合計高達 88.61% 清楚碘片服用劑量，不清楚的僅有 11.39%，顯示民眾對於碘片取得及使用方式有高度認知。

（六）家庭訪問計畫能夠有效接觸當地民眾

本次調查結果顯示在核安會舉辦的各項活動中，有 91.04% 的住戶表示曾經接觸過核安會家庭訪問，顯示當地民眾對家庭訪問有相當的認識，核安宣導之相關資訊已確實傳遞給民眾，代表核安會家庭訪問計畫有相當良好的成果。而民眾認為核安會舉辦之活動及傳達之防護資訊非常有幫助的比例達 29.38%，認為很有幫助的比例占 47.26%。未來亦需持續辦理，讓更多民眾接觸到家庭訪問計畫，將正確的核安資訊深耕在當地民眾心中。

（七）未來仍應多訪問青壯族群擴大溝通宣傳

比較 111 年與本次調查受訪者的學歷、職業結構，兩年並無太大變化。而在年齡的部分，20~39 歲的比例在各鄉鎮皆減少；60 歲及以上的比例在恆春鎮有減少，但在滿州鄉呈現增加趨勢。本年度要求訪員協助利用部份假日或晚間進行地區訪問，希望能觸及到晚間回家的年輕者族群，惟接觸到且訪問成功的年輕族群仍有限，可能原因是恆春鎮幅員廣闊，部份居住地較分散，限期調查且須兼顧訪員自身安全，亦須考量白天在家或非一般住戶的受訪者，較難全程皆於假日或晚間執行家庭訪問、部份青壯年者外地工作，或是返鄉時間無固定，家中老年長者居多的生活形態等因素。整體來說，青年族群受訪比例不高，未來仍應透過家訪調查，接觸更多青壯年族群，以擴大宣導效果。

（八）持續關注多元族群需求，宣導核安知識與應變能力

本年度的性別意願調查，並未有受訪者填寫，可能與受訪者為多元性別比例偏低、或是不願意告訴訪員，因為此題涉及受訪者隱私問題，訪問時不宜過度追問。考慮性別平等的重要性，未來仍應保留相關問卷題目，讓受訪者可以選擇填答。

此外，在訪問新住民與原住民住戶的過程中，發現他們也希望有機會能夠獲得更多的核安防護資訊，例如新住民，在語言聽與說的能力雖隨居住時間而有逐步提升，然在文字閱讀仍然有困難之處，未來若舉辦核安知識等相關課程或活動時，可藉由邀請多元族群參加，提高其核安知識與應變能力。

伍、建議事項

綜合上述，本計畫執行團隊分別就家訪過程的前置作業、調查訪問、資料分析與應用分別提出以下的結語與建議，供核安會參考：

一、加強與在地鏈結，深化多元族群的推廣力度

核安防災除了依賴中央與地方政府的協調，更重要的是與當地民眾的互動、搭配。透過歷次緊急應變計畫區調查過程之經驗，訪員為在居民或是地方意見領袖，在當地多半具有一定影響力且較熱心於公共事務，並善於與民眾交談或交換資訊，可以順利做好家訪工作。本計畫逐步鏈結在地家訪員或地方人士更緊密的關係，若在未來有需要發布相關核安消息，或遇到需緊急應變的處置時，藉由在地鏈結進行正確資訊的傳遞，排除假訊息，將能達到最大的公共福祉。

此外，因應越來越多的新住民人口，也應同時強化新住民家訪員的培訓，增加與新住民族群的溝通。過去可能因語言因素問題，核子事故防護觀念較難以傳遞至新住民族群中，經過 108 年至 114 年間六次家庭訪問計畫的努力及觀察發現，新住民訪員已逐步能有效且正確的將資訊推廣給新住民社群中，擴展家庭訪問觸及對象。未來建議仍應招募新住民訪員參與家訪計畫，增進家庭訪問觸及各種對象的廣度；同時也將家庭訪問經驗傳承，建立與新住民族群資訊傳達的橋樑，深入在地新住民社群的推廣力度。

二、持續辦理各項核能安全宣導與溝通工作，加深民眾對核安防護認知

核安會歷年來對於核電廠及核廢料安全管制、強化輻射災害應變能量、保障民生及環境輻射安全等工作大力推動，致力於輻射安全的管制與監督，確保輻射民生應用之安全，保護輻射從業人員、民眾及週遭環境的輻射安全。對於核電廠緊急應變與保安作業管制監督結果、核子事故中央與地方應變作業規劃整備情形、年度核安演習辦理情形等，舉辦核安演習、防災宣導、講習會以及本計畫的家庭訪問等多元活動，與民眾面對面溝通，也積極運用網路和社群等管道提供各種核安相關資訊，同時透過宣導品發放之管道，讓一般民眾可以透過網路或實體月曆、記事本取得正確的核安資訊。建議未來持續辦理相關宣導與溝通活動，讓核安知識深植於民眾觀念中。

在進行家庭訪問時，發現訪員多次拜訪時無人回應、或是居住於山區不易受訪的民眾，在舉辦里民活動或地方慶典時會出席參加。因此，本次調查時訪員就利用重陽敬老、健康安全宣導等里民活動進行訪問宣導。未來在進行家訪調查時，建議持續配合節慶與地方活動，能有效增加接觸當地民眾的機會，提升訪問及宣導成效，將核子事故防護知識更確實地傳遞給民眾。

三、115 年防護月曆深受歡迎具實用與宣導效果

防護月曆目的在於利用月曆常接觸、易保存的特性，結合防護 8 點、防護地圖等置於月曆中，讓民眾在核災來臨時可以隨手取得應變知識，保護自身安全。115 年之防護月曆圖照之設計，考量往年民眾反映月曆之大小與重量等建議，今年針對前述問題進行修正，同時結合臺灣風景、人文，委請專業攝影師拍攝製作力求精美。民眾喜愛月曆也願意掛放在家中，讓防護月曆同時具有實用性與宣導效果，未來仍可繼續考量使用此項文宣品。

四、核安演習的訊息通知以手機為主與村里廣播為輔，務求信息不遺漏，多管道方式信息通知有其必要性

本年度核安演習的訊息通知接收情形，全區 95.83%收到訊息通知。在收到核安演習訊息的方式，全區回答手機簡訊的比例佔 92.75%，其次為村里廣播 86.66%。分析發現手機比例較低的里，接收到村里廣播通知的比例也會相對較高，顯示村里廣播亦仍為訊息來源的重要因素。此外，雖然民眾接收核安演習訊息的方式以手機及村里廣播為主，為能使更多民眾接收到訊息，除了當天警報聲響外，仍建議採多管道信息通知，透過地方政府 Line 群組和警察廣播電台廣為宣傳。

陸、結語

核安會家庭訪問計畫已行之有年，民眾對核安緊急應變的觀念其實已有相當程度的瞭解。本次 114 年核能三廠緊急應變計畫區家庭訪問計畫是繼 111 年後在同一地區實行。在訪問過程中，可以看到一般民眾對於家訪或其他相關推廣活動都已有所知悉，這包括核子事故警報聲的知曉、核子事故發生時的應變措施等，認知程度、碘片持有率皆超過 9 成 6 以上，民眾的觀念已落實建立。

從家庭訪問計畫推動過程中，研究團隊發現這是一項核安會與地方民眾溝通的重要工作，不僅可以透過此計畫掌握範圍區內的狀況，也能適時提供重要訊息給縣市政府等相關單位，作為後續規畫之參考。

所謂的政策溝通，便是不斷地交換資訊、建立關係，從而形成信任感，使各項政策推動變得更為順暢。並且導入「循證治理」(evidence-based governance) 的概念，讓家訪計畫在核安會與地方溝通的過程中，建立起良好的資訊交流機制。核安會家庭訪問計畫透過定期的宣傳與互動機制，維持核安會與訪員的夥伴關係，與民眾建立起良好的溝通管道，傳遞資訊給當地民眾及回應民眾的問題。本次訪問結果，受訪民眾有 9 成以上曾接受過家庭訪問接觸核安資訊，受訪訪眾也都認為核安會或地方政府舉辦的活動及資訊，有助於提升核安防護知識。顯示核安會透過各種方式與當地居民互動，已逐漸增進民眾對核能安全緊急應變資訊的認知，達成了相當顯著的成效。

附錄一、家庭訪問調查問卷

核能安全委員會

114 年核能三廠緊急應變計畫區家庭訪問意見調查表

【屏東縣恆春鎮、滿州鄉】

S1.性別： <input type="checkbox"/> (1)男 <input type="checkbox"/> (2)女 <input type="checkbox"/> (3)其他：徵詢性別意願調查 S1-1. <input type="checkbox"/> (1)願意 <input type="checkbox"/> (2)不願意		S2.連絡電話：_____	S3. <input type="checkbox"/> (1)住戶(填 A+C 區) <input type="checkbox"/> (2)租賃戶(填 A+C 區) <input type="checkbox"/> (3)非住戶(填 B+C 區) S3-1.居住時長：_____ 年	
一、基本資料(住戶代表)				
S4.年齡： <input type="checkbox"/> (1)18~19 歲 <input type="checkbox"/> (2)20~39 歲 <input type="checkbox"/> (3)40~59 歲 <input type="checkbox"/> (4)60 歲以上				
S5.學歷： <input type="checkbox"/> (1)國小以下 <input type="checkbox"/> (2)初中、國中 <input type="checkbox"/> (3)高中、高職 <input type="checkbox"/> (4)大專院校 <input type="checkbox"/> (5)研究所以以上				
S6.職業： <input type="checkbox"/> (1)軍公教 <input type="checkbox"/> (2)工商 <input type="checkbox"/> (3)農林漁牧 <input type="checkbox"/> (4)家管 <input type="checkbox"/> (5)自由業 <input type="checkbox"/> (6)學生 <input type="checkbox"/> (7)退休 <input type="checkbox"/> (8)其他：_____				
S7.戶內平日常住人口：白天_____人，晚上_____人；週末假日常住人口：白天_____人，晚上_____人				
S8.家中新住民人口：外籍配偶 <input type="checkbox"/> 無 <input type="checkbox"/> 有(母語：_____)，國際移工(含看護、外傭等)_____人(母語：_____)				
S9.家中原住民人口： <input type="checkbox"/> 無 <input type="checkbox"/> 有_____人(母語：_____)				
二、核子事故緊急應變事項(住戶)				
A 區	A1-1.請問您知道(聽過)核子事故警報聲嗎？ A1-2.請問當您聽到核子事故警報聲時，您知道要停留室內，看最新消息，聽政府指示嗎？ A1-3.請問您今年曾否收到核安演習的訊息通知嗎？ A1-3-1.請問您收到核安演習訊息方式？(可複選) A1-4.請問您對於參與今年核安演習演練收穫如何？ (僅針對參與者回答)			
	<input type="checkbox"/> (1)知道(續答 A1-2) <input type="checkbox"/> (2)不知道(請播放警報錄音)(跳答 A1-3) <input type="checkbox"/> (1)知道 <input type="checkbox"/> (2)不知道 <input type="checkbox"/> (1)曾收到(續答 A1-3-1) <input type="checkbox"/> (2)不曾收到(跳答 A2-1) <input type="checkbox"/> (1)手機簡訊(含 CBS) <input type="checkbox"/> (2)村里廣播(含民防廣播) <input type="checkbox"/> (3)警察廣播電台 <input type="checkbox"/> (4)地方政 Line 群組 <input type="checkbox"/> (5)當天警報聲響 <input type="checkbox"/> (1)非常有收穫 <input type="checkbox"/> (2)還算有收穫 <input type="checkbox"/> (3)不太有收穫 <input type="checkbox"/> (4)非常沒有收穫			
	A2-1.請問您知道當核子事故發生時，進入室內掩蔽可達到八成輻射防護效果嗎？ A2-2.若政府通知疏散避難，您會選擇哪種方式離開？ A2-3.若政府通知疏散避難，請問您家中有幾人需乘坐復康巴士或救護車？(可複選) A2-4.若政府通知疏散避難，您會選擇去？ A2-5.政府若在避難收容處所設置性別友善廁所/更衣室，請問您認為對於多元性別民眾在避難收容時能安心如廁是否有幫助？			
	<input type="checkbox"/> (1)知道 <input type="checkbox"/> (2)不知道 <input type="checkbox"/> (1)自行開車 <input type="checkbox"/> (2)政府專車 <input type="checkbox"/> (3)不願離開 <input type="checkbox"/> (1)____人需復康巴士 <input type="checkbox"/> (2)____人需救護車 <input type="checkbox"/> (3)都不需要 <input type="checkbox"/> (1)親友家或其他自有住宅 <input type="checkbox"/> (2)收容所(體育場館或軍營等) <input type="checkbox"/> (3)不願意疏散撤離，原因_____ <input type="checkbox"/> (1)非常有幫助 <input type="checkbox"/> (2)很有幫助 <input type="checkbox"/> (3)還算有幫助			
	A3-1.請問您家中目前有無碘片(碘化鉀藥片)？(每人應有 1 盒) A3-2.請問您知道不同年齡層民眾需要服用多少碘片？ (成人及孕婦 1 錠、3-12 歲兒童 1/2 錠、未滿 3 歲兒童 1/4 錠)			
	<input type="checkbox"/> (1)有(白色盒子) <input type="checkbox"/> (2)有(新換發黃色盒子) <input type="checkbox"/> (3)有，找不到 <input type="checkbox"/> (4)沒有 <input type="checkbox"/> (1)清楚 <input type="checkbox"/> (2)還算清楚 <input type="checkbox"/> (3)不清楚			
	A4-1.請問您曾經接觸過哪些核安會(原能會)或地方政府舉辦的活動及資訊呢？(可複選) A4-2.透過您曾接觸過的核安會(原能會)或地方政府舉辦或提供的活動及資訊，是否有助於提升您的核安防護知識？			
	<input type="checkbox"/> (1)核安演習 <input type="checkbox"/> (2)防災園遊會 <input type="checkbox"/> (3)家庭訪問 <input type="checkbox"/> (4)逐里宣導、社區防災治理演練或鄉鎮防災宣導活動 <input type="checkbox"/> (1)非常有幫助 <input type="checkbox"/> (2)很有幫助 <input type="checkbox"/> (3)還算有幫助			
	三、核子事故緊急應變事項(公司行號/商家/診所/安養機構)			
	S9.單位名稱：_____ S10.單位統一編號：_____ S11.受訪者職稱：_____			
	B 區	S12.貴單位員工有幾人？_____人，其中非設籍於當地之人員有幾人？_____人 B1.貴單位知不知道可向當地衛生所申請碘片？ B2.透過這次的家訪及核安防護資訊說明，請問是否有助於提升貴單位員工防災意識？ B3.請問您是否支持政府於執行消防安檢作業時，搭配核安防護宣導，讓員工有更多機會接觸防災訊息？		
		<input type="checkbox"/> (1)知道 <input type="checkbox"/> (2)不知道 <input type="checkbox"/> (1)非常有幫助 <input type="checkbox"/> (2)很有幫助 <input type="checkbox"/> (3)還算有幫助 <input type="checkbox"/> (1)支持 <input type="checkbox"/> (2)不支持 <input type="checkbox"/> (3)沒意見		
	C 區	C1.其他建議：_____		
		C2.月曆(含文宣品)： <input type="checkbox"/> (1)已收_____份，收件人姓氏：_____ <input type="checkbox"/> (2)拒收		
訪問到此結束，非常感謝您的協助 (請注意以下為訪員自行填寫欄位)				
訪問時間：114 年 _____ 月 _____ 日 _____ 時 _____ 分 複查日期：114 年 _____ 月 _____ 日				
訪員編號：_____，姓名：_____ 督導員姓名：_____				
訪問地址：屏東縣 _____ 鎮/鄉 _____ 里 _____ 鄰 _____ 路(街) _____ 段 _____ 巷 _____ 弄 _____ 號 _____ 樓之_____				

附錄二、性別意願調查表

114 年核能三廠緊急應變計畫區家庭訪問意見調查表

【屏東縣恆春鎮、滿州鄉】

性別意願調查表

S9	請問您出生證明上紀錄的性別是？ <input type="checkbox"/> (1)男 <input type="checkbox"/> (2)女 <input type="checkbox"/> (3)不明 <input type="checkbox"/> (4)其他_____
S10	請問您會如何描述您目前的性別？ <input type="checkbox"/> (1)男 <input type="checkbox"/> (2)女 <input type="checkbox"/> (3)非二元性別 <input type="checkbox"/> (4) 性別酷兒、無性別、多性別、性別流動 <input type="checkbox"/> (5)其他_____
S11	請問您現在的性別認同跟出生時紀錄的性別不同嗎？ <input type="checkbox"/> (1)相同 <input type="checkbox"/> (2)不同 <input type="checkbox"/> (3)部分相同/部分不同/有時相同有時不同 <input type="checkbox"/> (4)其他_____
S12	請問您的性傾向是？ <input type="checkbox"/> (1)男同性戀 <input type="checkbox"/> (2)女同性戀 <input type="checkbox"/> (3)雙性戀 <input type="checkbox"/> (4)跨性別異性戀 <input type="checkbox"/> (5)泛性戀 <input type="checkbox"/> (6)無性戀 <input type="checkbox"/> (7)其他：_____ <input type="checkbox"/> (8)不知道、不確定
S13	請問您大約幾歲時開始意識到您可能是「多元性別者」？ _____歲
S14	請問您大約幾歲時第一次告訴別人您是「多元性別者」？ _____歲 <input type="checkbox"/> 還沒有告訴任何人

附錄三、家庭訪問訪員招募訊息與報名表

核能安全委員會

114 年緊急應變計畫區內家庭訪問訪員招募訊息

【屏東縣恆春鎮、滿州鄉】

核能安全委員會為加強對核電廠附近民眾之核子事故緊急應變宣導溝通及完備平時整備應變作業，特委託世曦企管顧問股份有限公司聘僱設籍於核能電廠附近地區之人士，先給予職前訓練後再派遣執行逐戶家庭訪問，宣導民眾防護措施並進行相關問卷調查，作為緊急應變整備作業規劃參考。

【徵求條件】

1. 設籍於屏東縣恆春鎮、滿州鄉為主。
2. 具以下能力者佳：口語表達清晰、喜歡與人溝通及抗壓性高。
3. 年滿 18 歲（出生日期需於民國 96 年 9 月 30 日以前）。
4. 優先錄用備有機車及機車駕照（或者汽車及汽車駕照）。
5. 新住民訪員至少 1 名，惟須能使用國、台語對話，能與督導有效溝通者優先錄取。

【工作期間】114 年 9 月 1 日至 9 月 30 日(踏查)；114 年 10 月 1 日至 10 月 31 日(訪問)。

【工作地點與需求人數】

工作時間	工作地點	預計招募人數
114/10/1~114/10/31	屏東縣恆春鎮	41
	屏東縣滿州鄉	2

【工作內容】

9 月工作為協助本調查計畫督導進行前置踏查作業，瞭解地方家戶分布以及空戶狀況。參與踏查工作前須事先通過本調查計畫督導面試，且須能參與第二階段訪問工作。

10 月正式訪問工作，事前需接受本會為期 2 日之職前教育訓練課程(114 年 9 月 25 日~114 年 9 月 26 日)，以瞭解訪問相關事宜，並經考試及格後，至上述工作地點之核子事故緊急應變計畫區內，向當地居民辦理家庭訪問，每戶完成填寫訪問問卷 1 張、宣導核子事故民眾防護行動、文宣品發放。

【工作時間】

以一週工作五天，每天 8 小時為原則，週一至週五，上午 8 時至下午 5 時為原則，可視需要調整為下午 1 時至晚上 9 時，每週至多 8 小時可視需要調整為週六或週日上班。

【待遇】

每月新臺幣 28,590 元（含勞健保自付額。每人每月另視工作績效表現補助 1250 元以上(最高至 3050 元)油料及電話費補助。

【報名方式】以傳真或 email 報名表予承辦人。

姓名	電話	傳真	E-MAIL
謝淑鵬	(02)2236-3501	(02)2236-3501	fourc88@gmail.com

如對本案有任何疑慮，可洽世曦企管顧問股份有限公司 謝小姐 (02)2236-3501
或核能安全委員會 吳先生 (02)2232-2396

【報名時間】

即日起至 9 月 20 日止，完成報名者可來電洽詢是否收到報名資料，資料不齊全者將不予錄取。

屏東縣恆春鎮、滿州鄉訪問訪員報名表

*為必填欄位

*工 作 期 間		114/10/01~ 114/10/31			
*姓 名		*性 別		〈2 吋照片〉	
*出生年月 日	____年____月____日	*年 齡			
*戶籍地址	____縣/市____區/市/鎮/鄉____里/村____鄰 ____路(街)____段____巷____弄____號____樓				
*現居地址	<input type="checkbox"/> 同上 地址：_____				
電子信箱		*語 言 能 力	<input type="checkbox"/> 國 <input type="checkbox"/> 臺 <input type="checkbox"/> 客 <input type="checkbox"/> 英		
住家電話		*手機			
*汽(機)車交通工具	<input type="checkbox"/> 有機車 <input type="checkbox"/> 有汽車 <input type="checkbox"/> 皆無				
*持有身心障礙手冊	<input type="checkbox"/> 有 <input type="checkbox"/> 無		*是否為原/新住民	<input type="checkbox"/> 是 <input type="checkbox"/> 否	
*您熟悉的區域 (實際訪問區域以主辦 單位分配為準)	屏東縣 <input type="checkbox"/> 恆春鎮 <input type="checkbox"/> 滿州鄉				
*相關經驗	<input type="checkbox"/> 參加過 108 年家庭訪問 <input type="checkbox"/> 參加過 111 年家庭訪問 <input type="checkbox"/> 其他_____				

依「個人資料保護法」之規定，本報名表個人資料僅供核能安全委員會及本院招募訪員使用，取得或使用應徵者履歷資料時，絕不洩漏、交付或以其他方式使非經合法授權之任何第三方知悉。

如對本案有任何疑慮，可洽世曦企管顧問股份有限公司 謝小姐 (02)2236-3501

或核能安全委員會 吳先生 (02)2232-2396

附錄五、訪員管理資料

114 年聘用之訪員共 41 人，其中 9 月份 2 人，10 月份 41 人，共計 43 人月。訪問期間無離退人員，所有訪員均能順利完成家庭訪問作業。訪員工作管理資料如下：

附表-1、訪員工作管理資料表

訪員編號	工作期間	工作內容	離退註記	訪員編號	工作期間	工作內容	離退註記
01	9 月	踏查	無	21	10 月	訪員	無
02	9 月	踏查	無	22	10 月	訪員	無
01	10 月	訪員	無	23	10 月	訪員	無
02	10 月	訪員	無	24	10 月	訪員	無
03	10 月	訪員	無	25	10 月	訪員	無
04	10 月	訪員	無	26	10 月	訪員	無
05	10 月	訪員	無	27	10 月	訪員	無
06	10 月	訪員	無	28	10 月	訪員	無
07	10 月	訪員	無	29	10 月	訪員	無
08	10 月	訪員	無	30	10 月	訪員	無
09	10 月	訪員	無	31	10 月	訪員	無
10	10 月	訪員	無	32	10 月	訪員	無
11	10 月	訪員	無	33	10 月	訪員	無
12	10 月	訪員	無	34	10 月	訪員	無
13	10 月	訪員	無	35	10 月	訪員	無
14	10 月	訪員	無	36	10 月	訪員	無
15	10 月	訪員	無	37	10 月	訪員	無
16	10 月	訪員	無	38	10 月	訪員	無
17	10 月	訪員	無	39	10 月	訪員	無
18	10 月	訪員	無	40	10 月	訪員	無
19	10 月	訪員	無	41	10 月	訪員	無
20	10 月	訪員	無				

此外，為激勵訪員認真調查，本案規劃提供訪員油電補助，依據訪員實際表現訂定不同的補助金額，平均每人約 1,500 元，油電補助分配情形如附表-2 所示。

附表-2、訪員油電補助統計表

9 月		10 月					
訪 編	金 額	訪 編	金 額	訪 編	金 額	訪 編	金 額
01	1,800	01	1,250	15	3,050	29	1,800
02	1,200	02	1,250	16	1,250	30	1,800
		03	1,200	17	2,000	31	1,800
		04	1,800	18	1,800	32	1,250
		05	1,250	19	1,250	33	1,250
		06	1,250	20	1,250	34	1,800
		07	1,250	21	1,250	35	1,250
		08	1,250	22	1,250	36	1,250
		09	1,250	23	3,050	37	1,250
		10	1,250	24	1,250	38	1,250
		11	1,800	25	1,250	39	1,250
		12	1,800	26	1,250	40	1,250
		13	2,000	27	2,000	41	1,250
		14	1,250	28	1,250		